



Uchwała nr 3/2020

Wydziałowej Komisji ds. Oceny Jakości Kształcenia  
Wydziału Studiów Stosowanych  
Dolnośląskiej Szkoły Wyższej z siedzibą we Wrocławiu  
z dnia 18 grudnia 2020 r.

w sprawie zatwierdzenia rocznego raportu z działania Wewnętrznego Systemu Zapewniania Jakości Kształcenia na Wydziale Studiów Stosowanych w Dolnośląskiej Szkole Wyższej z siedzibą we Wrocławiu za rok akademicki 2019/2020.

1. Działając na podstawie par. 2 ust. 3 pkt 3 Załącznika do Zarządzenia nr 13/2020 Dziekana Wydziału Studiów Stosowanych Dolnośląskiej Szkoły Wyższej z siedzibą we Wrocławiu z dnia 10 czerwca 2020 r. w sprawie wprowadzenia Regulaminu prac Wydziałowej Komisji ds. Oceny Jakości Kształcenia, Wydziałowa Komisja ds. Oceny Jakości Kształcenia podjęła uchwałę w sprawie zatwierdzenia *Rocznego raportu z działania Wewnętrznego Systemu Zapewniania Jakości Kształcenia na Wydziale Studiów Stosowanych w Dolnośląskiej Szkole Wyższej z siedzibą we Wrocławiu za rok akademicki 2019/2020* i przedłożyła go w zatwierdzonym kształcie Uczelnianej Radzie ds. Jakości Kształcenia.
2. Roczny raport z działania Wewnętrznego Systemu Zapewniania Jakości Kształcenia na Wydziale Studiów Stosowanych w Dolnośląskiej Szkole Wyższej z siedzibą we Wrocławiu za rok akademicki 2019/2020 stanowi załącznik do uchwały.
3. Uchwała wchodzi w życie z dniem podjęcia.

Przewodnicząca  
Wydziałowej Komisji ds. Oceny Jakości Kształcenia

dr Iwona Ładysz



## **Roczny raport z działania Wewnętrznego Systemu Zapewniania Jakości Kształcenia na Wydziale Studiów Stosowanych w Dolnośląskiej Szkole Wyższej z siedzibą we Wrocławiu**

Wydziałowa Komisja ds. Oceny Jakości Kształcenia w składzie:

**a) przewodnicząca Wydziałowej Komisji:**

1. dr Iwona Ładysz – Prodzikan ds. kształcenia, Dyrektor programowy kierunku administracja, bezpieczeństwo narodowe, bezpieczeństwo wewnętrzne,

**b) członkowie Wydziałowej Komisji:**

2. dr Magdalena Czubak-Koch, prof. DSW – Prodzikan ds. studenckich i współpracy z otoczeniem,
3. prof. zw. dr hab. Edward Osada – Dyrektor programowy kierunku geodezja i kartografia,
4. dr Adam Flamma - Dyrektor Programowy kierunku media kreatywne: game design, animacja, efekty specjalne,
5. dr Agnieszka Piasecka-Robak - Dyrektor programowy kierunku human resources i coaching,
6. dr Agnieszka Zembrzuska, prof. DSW - Dyrektor programowy kierunku pedagogika przedszkolna i wczesnoszkolna,
7. dr Anita Szprych - Dyrektor programowy kierunku sztuki nowoczesne-Design now!,
8. dr Karolina Reinhard - Dyrektor programowy kierunku pedagogika,
9. dr Małgorzata Oleniacz, prof. DSW - Dyrektor programowy kierunku pedagogika specjalna,
10. dr Małgorzata Pietras-Szewczyk – Dyrektor programowy kierunku informatyka,
11. dr Piotr Para - Dyrektor programowy kierunku dziennikarstwo i komunikacja społeczna,
12. dr Szymon Makuch - Dyrektor programowy kierunku media kreatywne: projektowanie gier i animacji,
13. mgr Sławomir Brdęk – Dyrektor programowy kierunku praca socjalna,
14. mgr Joanna Śmietanka - Dyrektor programowy kierunku media design i marketing wizerunkowy,
15. mgr Wioletta Klimczak - Dyrektor programowy kierunku psychologia,

przyjmuje roczny raport z działania Wewnętrznego Systemu Zapewniania Jakości na Wydziale Studiów Stosowanych w Dolnośląskiej Szkole Wyższej z siedzibą we Wrocławiu w ramach poszczególnych obszarów podlegających monitorowaniu.

Działania podjęte w ramach poszczególnych obszarów systemu zapewniania i doskonalenia jakości kształcenia:

<b>1. Monitorowanie standardów akademickich .....</b>	<b>4</b>
1.1. Analiza i ocena kadry pod kątem realizacji wymogów Ustawy Prawo o szkolnictwie wyższym i nauce .....	4
1.2. Analiza i ocena działalności naukowej nauczycieli akademickich .....	4
1.3. Podnoszenie kwalifikacji zawodowych nauczycieli akademickich .....	14
<b>2. Ocena procesu uczenia się .....</b>	<b>23</b>
<b>3. Zmiany w procesie uczenia się języków obcych .....</b>	<b>25</b>



<b>4. Zmiany w kształceniu z uwagi na zagrożenie epidemiczne (Sars-Cov-2 inaczej COVID-19)</b>	<b>26</b>
<b>5. Ocena jakości zajęć dydaktycznych</b>	<b>29</b>
5.1. Analiza protokołów hospitacji zajęć	29
5.2. Analiza wyników ankietowania dotyczących oceny jakości zajęć dydaktycznych	29
5.3. Analiza wyników Badania Atrybutów Marki	32
<b>6. Monitorowanie warunków kształcenia i organizacji studiów</b>	<b>38</b>
6.1. Ocena zasobów bibliotecznych, w szczególności ich aktualizowania pod kątem potrzeb pracowników, studentów/doktorantów/uczestników studiów podyplomowych oraz ich dostępu do komputerowych baz danych	38
6.2. Ocena jakości infrastruktury dydaktycznej (sale dydaktyczne, ich wyposażenie w środki audiowizualne, wyposażenie laboratoriów, dostęp do Internetu) i jej dostosowania do ilości studentów/doktorantów/uczestników studiów podyplomowych	39
6.3. Ocena dostępności i przejrzystości informacji na temat kształcenia (głównie na stronach internetowych wydziałów i instytutów)	42
6.4. Ocena organizacji zajęć	44
<b>7. Ocena mobilności studentów</b>	<b>45</b>
<b>8. Uzyskiwanie opinii absolwentów uczelni o przebiegu odbytych studiów</b>	<b>47</b>
<b>9. Uzyskiwanie opinii podmiotów na temat Uczelni i sposobu kształcenia</b>	<b>47</b>
9.1. Rady Programowe Kierunków i Targi Pracy	47
9.2. Szkoła w Chmurze Microsoft	47
9.3. Wsparcie informacyjne pracowników i studentów ze strony pracowników Wydziału Studiów Stosowanych – „Rodzina w czasie koronawirusa”	48
9.4. Edukacja międzypokoleniowa - działania artystyczne dla zrównoważonego rozwoju społeczności lokalnych	48
9.5. Grupa wsparcia dla studentów	48
9.6. Deklaracja Społecznej Odpowiedzialności Uczelni	49
9.7. Podziękowania Prezydenta Wrocławia za inicjatywy podejmowane przez DSW podczas pandemii	50
<b>10. Monitorowanie karier zawodowych absolwentów studiów wyższych</b>	<b>52</b>



## 1. Monitorowanie standardów akademickich

### 1.1. Analiza i ocena kadry pod kątem realizacji wymogów Ustawy Prawo o szkolnictwie wyższym i nauce

Proces monitorowania standardów akademickich odbywa się w ramach Wewnętrznego Systemu Zapewniania Jakości Kształcenia w Dolnośląskiej Szkole Wyższej. W ramach systemu na Wydziale realizowane są prace, które dotyczą systematycznej analizy i oceny pod kątem posiadania przez osoby prowadzące zajęcia dydaktyczne na kierunkach (nauczyciele akademicki zatrudnieni w danej uczelni oraz inne osoby) kompetencji i doświadczenia pozwalającego na prawidłową realizację (art. 73 ust. 1 ustawy o szkolnictwie wyższym i nauce).

Corocznie aktualizowany jest skład kadrowy dla prowadzonych kierunków i poziomów studiów. Systematyczna ocena składu i jakości pracy naukowej, eksperckiej i dydaktycznej kadry nauczającej na danym kierunku i poziomie studiów jest jednym z elementów monitorowania standardów akademickich. Analizy i oceny składu i jakości kadry badawczo-dydaktycznej i dydaktycznej, dokonuje Dziekan w oparciu o karty obciążeń dydaktycznych, dorobek naukowy pracowników zatrudnionych na Wydziale oraz sprawozdanie w systemie e-NDO, a decyzja ta jest zatwierdzana przez Rektora.

Obsadę kadrową dla wszystkich kierunków i poziomów kształcenia prowadzonych na Wydziale ustala się przed rozpoczęciem roku akademickiego 2020/2021 dla semestru zimowego oraz do 15 listopada dla semestru letniego.

Obsady zajęć dydaktycznych na Wydziale Studiów Stosowanych w porozumieniu z Dziekanem dokonują Dyrektorzy Programowi Kierunków i kierownicy Pracowni Kształcenia Językowego i Studium Wychowania Fizycznego, kierując się kwalifikacjami zawodowymi poszczególnych nauczycieli akademickich, tj. ich specjalizacją naukową, zainteresowaniami badawczymi, dorobkiem naukowym oraz udokumentowanym doświadczeniem zawodowym.

### 1.2. Analiza i ocena działalności naukowej nauczycieli akademickich

Analiza działalności naukowej dokonywana jest na przełomie semestru zimowego i letniego, w oparciu o sprawozdania w systemie e-NDO (<https://endo.dsw.edu.pl/>) z prowadzonej przez nauczycieli akademickich działalności badawczej, dydaktycznej i organizacyjnej w wyznaczonym przez Rektora terminie. Nauczyciele podlegający ocenie okresowej dodatkowo uzupełniają publikacje w systemie PUB – Publikacje Pracowników DSW (<https://pub.dsw.edu.pl/>)

Sprawozdający wskazywali na pozycje naukowe opublikowane w okresie sprawozdawczym oraz liczbę uzyskanych punktów według zasad określonych we właściwych rozporządzeniach i komunikatach Ministra Nauki i Szkolnictwa Wyższego. W okresie sprawozdawczym opublikowano 10 monografii, 12 monografii pod redakcją, 90 artykułów w punktowanych czasopismach naukowych MNiSW, 38 rozdziałów w monografiach zbiorowych, 1 przekład.

#### Tabela 1 Publikacje pracowników WSS w roku akademickim 2019/2020

**Wyjaśnienie skrótów typów publikacji:** M – monografia; E - redakcja monografii; T – przekład; A – artykuł; R – rozdział; X - publikacja wieloautorska wykazana u innego autora z DSW; O - brak publikacji

Nazwisko i imię pracownika	Tytuł publikacji	Rodzaj
ANDRZEJEWSKA Beata	Pitułaj, A., Rajba. B. Andrzejewska, B., Kiejna, A., Dominiak, M. (2020). Psychometric validation of Corah's Dental Anxiety Scale in the Polish population. <i>Advances in Clinical and Experimental Medicine</i> , 29(1), 45–49. doi: 10.17219/acem/111818	A
BALBUS Tomasz	Balbus, T. (2019). "30 rosyjskich bandytów zostało zastrzelonych". <i>Majerańce pod Wilnem 1 marca 1944 r.</i> W: T. Balbus, J. Bednarek (red.), <i>W służbie dla prawdy. Prace historyczne dedykowane Zbigniewowi Nawrockiemu (1959–2017)</i> (s. 199-220). Warszawa: Instytut Pamięci Narodowej.	R
	Balbus, T. (2019). "Fakir". <i>Sergiusz Kościółkowski. Biografia egzekutora Kedywu, dowódcy szwadronu brygady "Juranda", komendanta oddziału partyzanckiego Armii Krajowej (na tle historii Okręgu Wileńskiego)</i> . T. 2, <i>Wojna i śmierć na Wileńszczyźnie</i> . Warszawa: Instytut Pamięci Narodowej.	M



	Balbus, T., Bednarek, J. (red.). (2019). W służbie dla prawdy. Prace historyczne dedykowane Zbigniewowi Nawrockiemu (1959-2017). Warszawa: Instytut Pamięci Narodowej.	E
	Balbus, T. (2020). Szczerbcowa brygada. W fotografii i relacjach. Warszawa: Instytut Pamięci Narodowej.	M
BARTOSIK Bożena	brak	O
BILON Anna	Bilon, A. (2019). Wspólnotowy wymiar aktywizmu w narracjach aktywistek i aktywistów trzech pokoleń. Dyskursy Młodych Andragogów, (20), 359-371. doi: 10.34768/dma.vi20.40	A
	Bilon, A. (2019). Social Control and the Reinforcement of the Social Order: Unintended Consequences of Career Guidance? Studia Poradczawcze, 8, 275-288. doi: 10.34862/sp.2019.3	A
	Bilon, A. (2020). Toward an Agentic Approach to Activist Learning: The Interplay Between Agency and Learning in the Narrative of Polish Activist. Adult Education Quarterly. doi: 10.1177/0741713620968073	A
	Bilon, A. (2020). Rola poradnictwa kariery w procesie potwierdzania efektów uczenia się (PEU) osiągniętych poza systemem formalnym. W: E. Solarczyk-Ambrozik, M. Christoph, R. Konieczna-Woźniak (red.), Edukacja dorosłych a planowanie karier edukacyjno-zawodowych (s. 107-114). Poznań: Wydawnictwo Naukowe UAM.	R
BOROWICZ-SIEROCKA Beata	brak	O
BRDEK Sławomir	brak	O
BUDREWICZ Leszek	brak	O
CICHOŃ Ewelina	Cichoń, E., Kiejna, A., Kokoszka, A., Gondek, T., Rajba, B., Lloyd, C.E., Sartorius, N. (2020). Validation of the Polish version of WHO-5 as a screening instrument for depression in adults with diabetes. Diabetes Research and Clinical Practice, 159. DOI: 10.1016/j.diabres.2019.107970	A
	Wiśnicka, A., Uchmanowicz, I., Dyjakon, D., Cichoń, E., Szczepanowski, R., Jankowska, E.A. (2020). Acceptance of the disease and sexual functions of patients with heart failure. European Journal of Cardiovascular Nursing, 2020. DOI: 10.1177/1474515120944518	A
	Szczepanowski, R., Cichoń, E., Arent, K., Sobocki, J., Styrkowiec, P., Florkowski, M., Gakis, M. (2020). Education biases perception of social robots. European Review of Applied Psychology, 70(2). DOI: 10.1016/j.erap.2020.100521	A
	Cichoń, E., Szczepanowski, R., Niemiec, T. (2020). Polish version of the White Bear Suppression Inventory (WBSI) by Wegner and Zanakos: factor analysis and reliability. Psychiatria Polska, 54(1), 125-135. DOI: 10.12740/PP/93493	A
CYRKOT Tomasz	brak	O
CZAPIEWSKI Edward	Czapiewski, E. (2019). Włodzimierz Lenin i jego interpretacje rewolucji październikowej w Rosji. W: P. Cichoracki, R. Klementowski, M. Ruchniewicz (red.), Dni, które wstrząsnęły światem? Rewolucje w imperium rosyjskim w 1917 r. (s. 37-46). Wrocław-Warszawa: Instytut Pamięci Narodowej.	R
	Czapiewski, E. (2019). Sfinks rosyjski - próba rozszyfrowania. W: G. Hryciuk, M. Ruchniewicz, A. Srebrakowski (red.), Spojrzenia nie tylko na wschód. Od Dolnego Śląska po Syberię. XX wiek w historii, historiografii i naukach politycznych. Księga dedykowana Profesorowi Stanisławowi Ciesielskiemu w 65. rocznicę urodzin (s. 59-83). Toruń: Wydawnictwo Adam Marszałek.	R
	Czapiewski, E., Nowakowski, R. (red.). (2019). Wołów: historia miasta. Wrocław: Wydawnictwo CHRONICON.	E
CZERKAWSKA Alicja	Czerkawska, A., Frątczak, J. (2019). Bridging the Human Gap as a Message of Existential Counseling. W: H. Červinková, M. Dopita, L. Rasiński (Eds.), Emergent Educational Research in Central Europe: International Doctoral Conference Proceedings (s. 45-62). Wrocław: Oficyna Wydawnicza ATUT - Wrocławskie Wydawnictwo Oświatowe.	R
CZUBAK-KOCH Magdalena	brak	O
DEHNEL Piotr	Dehnel, P. (2019). Weryfikacjonizm Wittgensteina. Filozofia Nauki, 27(2), 39-57. DOI: 10.14394/filnau.2019.0010	A
	Dehnel, P. (2019). Rozumienie i interpretacja. W: ks. S. Janeczek, M. Walczak, A. Starościc (red.), Metodologia nauk. Cz. 1, Czym jest nauka? (s. 273-299). Lublin : Wydawnictwo KUL.	R
	Dehnel, P. (wybór, przekł.), (2019). Ludwig Wittgenstein, The Big Typescript Ts 213 (fragmenty). Wrocław: Wydawnictwo Naukowe Dolnośląskiej Szkoły Wyższej.	T
	Dehnel, P. (2019). Wstęp. W: L. Wittgenstein, P. Dehnel (wybór, przekł., wstęp), The Big Typescript Ts 213 (fragmenty) (s. 5-21). Wrocław: Wydawnictwo Naukowe Dolnośląskiej Szkoły Wyższej.	R
	Dehnel, P. (2020). The Middle Wittgenstein's Critique of Frege. International Journal of Philosophical Studies, 28(1), 75-95. DOI: 10.1080/09672559.2020.1716384	A
	Dehnel, P. (2020). Wittgenstein jako filozof kultury. Przestrzenie Teorii, (33), 41-58. DOI: 10.14746/pt.2020.33.2	A
DOLIŃSKA-ZYGMUNT Grażyna	Dolińska-Zygmunt, G., Włodarczyk, M. (2019). Searching for predictors of sense of quality of health: A study using neural networks on a sample of perimenopausal women. PLoS ONE, 14(1), e0200129. DOI: 10.1371/journal.pone.0200129	A



DYJAKON Dorota	Dyjakon, D. (2019). Model psychoterapii osób stosujących przemoc w bliskich związkach: studium przypadku. <i>Psychoterapia</i> , 1(188),29-45. DOI: 10.12740/PT/101668	A
	Wiśnicka, A., Uchmanowicz, I., Dyjakon, D., Cichoń, E., Szczepanowski, R., Jankowska, E.A. (2020). Acceptance of the disease and sexual functions of patients with heart failure. <i>European Journal of Cardiovascular Nursing</i> , 2020. DOI: 10.1177/1474515120944518	X
DYTMAN-STASIEŃKO Agnieszka	Dytman-Stasieńko, A., Stasieńko, J. (2020). "Odmienne przestrzenie uzdrawiania" - psychologiczne terapie VR w perspektywie krytycznych i definicyjnych aspektów pojęcia rzeczywistości wirtualnej. <i>Przegląd Kulturoznawczy</i> , 2(44), 75-91. DOI: 10.4467/20843860PK.20.015.12379	A
FLAMMA Adam	brak	O
GALAŻKA Wiesław	brak	O
GAWLICZ Katarzyna	Gawlicz, K., Starnawski, M. (2020). Democratic Schools in Poland As Educational Innovation: A Qualitative Study. W: K. S. Soliman (Ed.), <i>Proceedings of the 35th International Business Information Management Association Conference (IBIMA). Education Excellence and Innovation Management: A 2025 Vision to Sustain Economic Development during Global Challenges</i> (s. 17916-17925). Seville : International Business Information Management Association.	A
GOŁĘBNIAK Marcin	brak	O
GUSIN Michał	brak	O
HARBANOWICZ Justyna	brak	O
HEINE Marek	Heine, M. (2019). Nabywanie kompetencji zawodowych przez kadre penitencjarną w procesie edukacji akademickiej. W: M. Snopek (red.), <i>Człowiek w przestrzeni instytucji resocjalizacyjnej - wybrane zagadnienia</i> (s. 29-51). Opole: Wydawnictwo Uniwersytetu Opolskiego.	R
	Heine, M. (2019). Instytucjonalna współpraca jako czynnik determinujący efektywność funkcjonowania zawodowego kuratora sądowego. <i>Resocjalizacja Polska</i> , (17), 35-48. DOI: 10.22432/pjsr.2019.17.04	A
ILCZUK Szymon	Ilczuk, Sz. (2019). Cyfrowa Ziemia 20 lat później. <i>Przegląd Geodezyjny</i> , (4), 15-18. DOI: 10.15199/50.2019.4.4	A
JANIAK Agnieszka	Janiak, A. (2019). Wychowanie przez ciszę i wychowanie do ciszy. Zastosowanie metody "ear clearing" R. Murraya Schafera w pedagogii Montessori. W: M. Miksza (red.), <i>Aktywność i cisza w pedagogice Marii Montessori</i> (s. 28-38). Łódź: Wydawnictwo Palatum.	R
	Janiak, A. (2019). <i>Sztuka współbycia. Komunikacja osób duchownych z chorym, umierającym i żałobnikiem</i> . Poznań: Wydawnictwo Pallotinum.	M
	Janiak, A. (2019). Sharing Death as a New Thanatic Attitude. <i>Contemporary Activity, Social Education and Communication to Accompany the Dying and the Mourning</i> . W: B. Tejerina, C. Miranda de Almeida, I. Perugorria (Eds.), <i>Sharing Society. The Impact of Collaborative Collective Actions in the Transformation of Contemporary Societies</i> (s. 259-269). Bilbao: Universidad del País Vasco. Pobrano z: <a href="http://sharingsocietyproject.org/wp-content/uploads/2018/11/SharingConference_Proceedings_Web.pdf">http://sharingsocietyproject.org/wp-content/uploads/2018/11/SharingConference_Proceedings_Web.pdf</a>	R
JAROSZEWICZ MACIEJ	brak	O
JONEK Maciej	brak	O
KARŁYK-ĆWIK Anna	Lewicka-Zelent, A., Skrabacz, A., Karłyk-Ćwik, A. i in. (2019). Zjawiska patologiczne w życiu społecznym w ocenie badanej młodzieży. W: Ryszard Bera, Stefan M. Kwiatkowski (red.), <i>Młodzież wobec współczesnych zagrożeń w życiu społecznym. Wyzwania dla pedagogiki bezpieczeństwa</i> (s. 197-331). Warszawa: Wydawnictwo Akademii Pedagogiki Specjalnej.	R
	Karłyk-Ćwik, A. (2019). Wypalenie zawodowe pedagogów a wybrane czynniki socjodemograficzne. <i>Pedagogika Społeczna</i> , 18(2), 163-182. DOI: 10.35464/1642-672X.PS.2019.2.12	A
	Karłyk-Ćwik, A. (2020). The influence of juvenile and educator humor on the social climate of young offenders' institutions. <i>Children and Youth Services Review</i> , 108, 104591. DOI: 10.1016/j.childyouth.2019.104591	A
	Karłyk-Ćwik, A. (2020). Satysfakcja zawodowa a style humoru nauczycieli. <i>Studia Edukacyjne</i> , (56), 129-152. Pobrano z: <a href="http://cse.amu.edu.pl/wp-content/uploads/2020/07/56.pdf">http://cse.amu.edu.pl/wp-content/uploads/2020/07/56.pdf</a>	A
KIEJNA Andrzej	Vries de, Y.A., Al-Hamzawi, A., ..., Kiejna, A., ..., Jonge de, P. (2019). Childhood generalized specific phobia as an early marker of internalizing psychopathology across the lifespan: results from the World Mental Health Surveys. <i>BMC Medicine</i> , 17, 101. DOI: 10.1186/s12916-019-1328-3	A
	Pitułaj, A., Kiejna, A., Dominiak, M. (2019). Negative synergy of mental disorders and oral diseases versus general health. <i>Dental and Medical Problems</i> , 56(2), 197-201. DOI: 10.17219/dmp/105253	A
	Degenhardt, L., Bharat, Ch., ..., Kiejna, A., ..., Kessler, R.C. (2019). The epidemiology of drug use disorders cross-nationally: Findings from the WHO's World Mental Health Surveys <i>International Journal of Drug Policy</i> , 71, 103-112. DOI: 10.1016/j.drugpo.2019.03.002	A
	Degenhardt, L., Bharat, Ch., ..., Kiejna, A., ..., Kessler, R.C. (2019). Association of Cohort and Individual Substance Use With Risk of Transitioning to Drug Use, Drug Use Disorder, and	A



	Remission From Disorder: Findings From the World Mental Health Surveys. <i>JAMA Psychiatry</i> , 76(7), 708-720. DOI: 10.1001/jamapsychiatry.2019.0163	
	Pitułaj, A., Rajba, B., Andrzejewska, B., Kiejna, A., Dominiak, M. (2020). Psychometric validation of Corah's Dental Anxiety Scale in the Polish population. <i>Advances in Clinical and Experimental Medicine</i> , 29(1), 45-49. doi: 10.17219/acem/111818	X
	Cichoń, E., Kiejna, A., Kokoszka, A., Gondek, T., Rajba, B., Lloyd, C.E., Sartorius, N. (2020). Validation of the Polish version of WHO-5 as a screening instrument for depression in adults with diabetes. <i>Diabetes Research and Clinical Practice</i> , 159. DOI: 10.1016/j.diabres.2019.107970	X
	Kiejna, A., Jakubczyk, M.H., Gondek, T.M., Rajba, B. (2020). The Staff Attitude to Coercion Scale (SACS): Polish adaptation. <i>Psychiatria Polska</i> , 54(1), 113-124. DOI: 10.12740/PP/102438	A
KLIMCZAK Wioletta	Klimczak, W. (2019). Współzależność: doświadczenia żon alkoholików w perspektywie biograficznej. Warszawa: Difin.	M
	Klimczak, W. (2020). Pomoc psychologiczna dla osób doświadczających przemocy w rodzinie W: H. Karaszewska (red.), Człowiek w pułapce problemów. Psychospołeczne problemy jednostki oraz instytucjonalne i pozainstytucjonalne sposoby ich rozwiązywania (s. 81-100). Poznań: Wydawnictwo Naukowe UAM.	R
KŁODKOWSKA Joanna	Kłodkowska, J. (2019). Radzenie sobie poprzez konstruowanie mitów. <i>Teraźniejszość - Człowiek - Edukacja</i> , 22(2), 59-74. Pobrano z: <a href="https://kwartalniktce.edu.pl/ojs/index.php/tce/article/view/94">https://kwartalniktce.edu.pl/ojs/index.php/tce/article/view/94</a>	A
KROSNY- WEKSELBERG Iwona	brak	O
KRUK-LASOCKA Joanna	Kruk-Lasocka, J. (2019). Adam A. Zych (red.), Encyklopedia starości, starzenia się i niepełnosprawności, Stowarzyszenie Thesaurus Silesiae □ Skarb Śląski, Katowice 2017, t. 1, ss. 598; t. 2, ss. 443; t. 3, ss. 560; t. 4, ss. 320; t. 5, ss. 489. <i>Teraźniejszość - Człowiek - Edukacja</i> , 2019, 22(1), 177-179. Pobrano z: <a href="https://kwartalniktce.edu.pl/ojs/index.php/tce/article/view/134">https://kwartalniktce.edu.pl/ojs/index.php/tce/article/view/134</a>	A
	Kruk-Lasocka, J. (2020). Dual Studies with Psychomotricity as an Innovative Form of Educating Special Educators W: K. S. Soliman (Ed.), Proceedings of the 35th International Business Information Management Association Conference (IBIMA). Education Excellence and Innovation Management: A 2025 Vision to Sustain Economic Development during Global Challenges (s. 10250-10259). Seville: International Business Information Management Association.	A
KRUSZELNICKI Michał	Kruszelnicki, M., Kruszelnicki, W. (2019). Afirmacja versus Reakcja Marginesu (Nowe uwagi do Lecha Witkowskiego). W: L. Witkowski (red.), Dziedzictwo idei i piękności międzypokoleniowe w pedagogice polskiej: Wprowadzenie do problemu (s. 135-159). Toruń : Wydawnictwo Adam Marszałek.	R
	Kruszelnicki, M. (2019). Jak czytać i interpretować Dostojewskiego dzisiaj? Uwagi metodologiczne i warsztatowe. <i>Slavia Orientalis</i> , 68(1), 7-29.	A
	Kruszelnicki, M., Kruszelnicki, W. (2020). Afirmacja vs. Reakcja marginesu (Nowe uwagi do Lecha Witkowskiego). W: M. Jaworska-Witkowska, G. Piekarski (red.), Profile integralności humanisty/ki i nauk społecznych. Księga jubileuszowa dla Lecha Witkowskiego (s. 263-284). Toruń: Wydawnictwo Adam Marszałek. [publikacja zmieniona i rozszerzona względem rozdziału pod tym samym tytułem z 2019 roku]	R
	Kruszelnicki, M., Kruszelnicki, W. (2020). Zupełnie inaczej. Nad książką "Nekrofilna produkcja akademicka i pieśni partyzantów" Oskara Szwabowskiego. <i>Hybris: Internetowy Magazyn Filozoficzny</i> , 49(2), 64-94.	A
	Kruszelnicki, M. Georges Bataille - wypowiedzieć Niemożliwe. <i>Przestrzenie Teorii</i> , (33), 59-84. DOI: 10.14746/pt.2020.33.3	A
	Kruszelnicki, M. (2020). Krytyka, opór, nadzieja. Wokół publicystyki zaangażowanej Henry'ego A. Giroux. <i>Chowanna</i> , 54(1), 1-11. DOI: 10.31261/CHOWANNA.2020.54.02	A
KRZYCHAŁA Sławomir	Krzychała, S. (2019). Professional Praxis Community in a Dialogical Perspective: Towards the Application of Bakhtinian Categories in the Documentary Method. <i>Forum Qualitative Sozialforschung/Forum: Qualitative Social Research</i> , 20(1). DOI: 10.17169/fqs-20.1.3073	A
	Krzychała, S. (2020). Teacher Responses to New Pedagogical Practices: A Praxeological Model for the Study of Teacher-Driven School Development. <i>American Educational Research Journal</i> , 57(3), 979-1013. DOI: 10.3102/0002831219868461	A
KUCZMA Emilia	Kuczma, E. (2020). Przesłanka zgody na przetwarzanie danych osobowych jako wymóg bezpieczeństwa informacji według RODO. <i>Zeszyty Naukowe UJW. Studia z Nauk Społecznych</i> , (13).	A
KURANTOWICZ Ewa	Kurantowicz, E., Nizińska, A. (2019). Sustainability and Universities. Re-orienting Higher Education, Re-orienting Teaching. <i>Forum Oświatowe</i> , 31(2), 27-40. DOI: 10.34862/fo.2019.2.2	A
LECHANSKI Dariusz	brak	O
LOTA Stanisław	brak	O
ŁADYSZ Iwona	Ładysz, I. (2019). Demographic Safety in Dolnośląskie Voivodeship in the Years 2010-2018. <i>Rocznik Bezpieczeństwa Międzynarodowego</i> , 13 (1), 128-140. DOI: 10.34862/rbm.2019.1.10	A



	Ładysz, I. (2019). Sytuacja demograficzna województwa dolnośląskiego w 2018 r., Analizy statystyczne. Wrocław: Urząd Statystyczny we Wrocławiu; Dolnośląski Ośrodek Badań Regionalnych.	X
ŁOPUSIEWICZ Marcin	brak	O
MAKUCH Szymon	brak	O
MALEWSKI Mieczysław	Malewski, M. (2019). Badania jakościowe wobec postulatu teoretyczności wiedzy. W: J. Piekarski, D. Urbaniak-Zajac, S. Pasikowski (red.), Krytyka metodologiczna w praktyce tworzenia wiedzy (s. 91-98). Łódź: Wydawnictwo Uniwersytetu Łódzkiego.	R
	Malewski, M. (2019). Andragogika. W: Z. Kwieciński, B. Sliwerski (red.), Pedagogika : Podręcznik akademicki (s. 391-404). Warszawa: Wydawnictwo Naukowe PWN.	R
MIELCZAREK Michał	brak	O
MICKIEWICZ Piotr	Mickiewicz, P. (2019). Potrzeby szkoleniowe Marynarki Wojennej Rzeczypospolitej Polskiej w świetle przeobrażeń zagrożeń bezpieczeństwa i funkcji sił zbrojnych. Bezpieczeństwo. Teoria i praktyka, (3), 71-89. DOI: 10.34697/2451-0718-btip-2019-3-004	A
	Mickiewicz, P. (2020). Bezpieczeństwo społeczności lokalnych. Organizacja systemu i projektowanie działań. Poznań: Wydawnictwo Naukowe FNCE.	M
MIKIEWICZ Piotr	Mikiewicz, P. (2019). Kapitał społeczny i edukacja - różne konceptualizacje i ich konsekwencje dla badań edukacyjnych. W: M. J. Szymański (red.), Krótkie wykłady z socjologii edukacji (s. 37-63). Warszawa: Wolters Kluwer Polska.	R
	Mikiewicz, P. (2020). Znaczenie teorii w badaniach społecznych. Konstruowanie rzeczywistości i jej interpretacji. W: M. Magda-Adamowicz, E. Kowalska (red.), Dziecko i dzieciństwo w badaniach pedagogicznych (s. 13-27). Toruń: Wydawnictwo Adam Marszałek.	R
	Mikiewicz, P., Barzak, J. (2020). How New Technologies Change the School Education. W: K. S. Soliman (Ed.), Proceedings of the 35th International Business Information Management Association Conference (IBIMA). Education Excellence and Innovation Management: A 2025 Vision to Sustain Economic Development during Global Challenges (s. 3324-3327). Seville: International Business Information Management Association.	A
	Mikiewicz, P. (2020). Educationalisation and its implications for contemporary society. Dyskursy Młodych Andragogów/Adult Education Discourses, 21 , 9-19. DOI: 10.34768/dma.vi21.562	A
MIKOŁAJCZAK-WOŹNIAK Małgorzata	brak	O
MINTA Joanna	brak	O
MUSZYŃSKA Barbara	Muszyńska, B., Papaja, K. (2019). Zintegrowane kształcenie przedmiotowo-językowe. Content and language integrated learning (CLIL): Wprowadzenie. Warszawa: Wydawnictwo Naukowe PWN.	M
	Muszyńska, B. (2020). Inclusive, Plurilingual and Pluricultural Learning Environment for English Language Learning: English Language Course. Wrocław: Wydawnictwo Naukowe Dolnośląskiej Szkoły Wyższej.	P
	Muszyńska, B., Gómez Parra, M.E. (2019). Protocol for the design of quality bilingual education materials. Futhark. Humanities and Social Sciences Review, (14), 59-76.	A
	Muszyńska, B., Huertas-Abril, C.A., (2020). eTwinning: cross-cultural communication. English Teaching Professional, 131.	A
MYSIAKOWSKA Joanna	brak	O
NIEMIEC Tomasz	Cichoń, E., Szczepanowski, R., Niemiec, T. (2020). Polish version of the White Bear Suppression Inventory (WBSI) by Wegner and Zanakos: factor analysis and reliability. Psychiatria Polska, 54(1), 125-135. DOI: 10.12740/PP/93493	X
NOŻEWSKI Jacek	brak	O
NOŻYŃSKI Szymon	Nożyński, S. (2019). Sieć wytrzyma wszystko. Trochę o niszach muzycznych i nadmiarze dźwiękowym w dystrybucji cyfrowej. Annales Universitatis Paedagogicae Cracoviensis   Studia De Cultura, 11(3), 106-117. Pobrano z <a href="https://studiadecultura.up.krakow.pl/index.php/sdc/article/view/5938">https://studiadecultura.up.krakow.pl/index.php/sdc/article/view/5938</a>	A
	Parus-Jankowska, M., Nożyński, S. (red.). (2019). Miejsca muzyki: perspektywa interdyscyplinarna. Gdańsk: Wydawnictwo Naukowe Katedra.	E
	Misiak, T., Nożyński, S. (2019). Microlabels: The Modern Popular Culture Niches in Poland. W: P. Gałuszka (Ed.), Made in Poland: Studies in Popular Music (s. 119-128). New York : Routledge.	R
	Nożyński, S. (2019). Na żywo, ale w domu. Koncerty - nażywość i teleobecność. W: M. Parus-Jankowska, S. Nożyński (red.), Miejsca muzyki. Perspektywa interdyscyplinarna (s. 113-145). Gdańsk: Wydawnictwo Naukowe Katedra.	R
	Nożyński, S., Okólski, M. (2019). Muzyka bez nośnika? Powietrze, chmury i strumienie oraz cyfry, taśmy i winyle w walce o pierwostuch lub zapomnienie. Przegląd Kulturoznawczy, 1(39), 51-67. DOI: 10.4467/20843860PK.19.004.10899	A
	Nożyński, S. (2020). Akuzmatyka, koncepcja nażywość i słuchanie ambientowe. Dźwięk we władaniu medium. W: M. Olejniczak, T. Misiak (red.), Słuchanie medium (s. 25-34). Konin: Państwowa Wyższa Szkoła Zawodowa.	R





	Parus-Jankowska, M., Nożyński, S. (2020). Preferencje muzyczne w dobie popularności strumieniowego słuchania muzyki. <i>Studia Humanistyczne AGH</i> , 19 (1).	A
OLENIACZ Małgorzata	brak	O
OSADA Edward	Osada, E., Mendela-Anzlik, M. (2019). Angular Adjustment of Surveyed Building Polygon Using Robust M-Estimation Methods. <i>Geodetski Vestnik</i> , 63(2), 250-259. DOI: 10.15292/geodetski-vestnik.2019.02.250-259	A
	Osada, E., Owczarek-Wesołowska, M., Sośnica, K. (2019). Gauss-Helmert model for total station positioning directly in geocentric reference frame including GNSS reference points and vertical direction from Earth gravity model. <i>Journal of Surveying Engineering</i> , 145(4). DOI: 10.1061/(ASCE)SU.1943-5428.0000287	A
	Osada, E., Karsznia, I., Karsznia, K. (2019). Method of Optimal Fitting of Existing Lower-Class Leveling Control Networks to Modernized National Higher-Class Networks. <i>Journal of Surveying Engineering</i> , 145(2), 1-12. DOI: 10.1061/(ASCE)SU.1943-5428.0000273	A
OSTROWSKI Andrzej	Ostrowski, A. (red.). (2019). Modern football a świat kibiców. 4, Interdyscyplinarne studia nad kulturą futbolu. Wrocław: Oficyna Wydawnicza ATUT - Wrocławskie Wydawnictwo Oświatowe.	E
	Ostrowski, A.(red.). (2020). Modern football a świat kibiców. 5, Interdyscyplinarne studia nad kulturą futbolu. Wrocław: Oficyna Wydawnicza ATUT - Wrocławskie Wydawnictwo Oświatowe	E
OTROCKI Michał	Otrocki, M. (2020). YouTube Immersion as a Content Marketing of Experiences. W: K. S. Soliman (Ed.), <i>Proceedings of the 36th International Business Information Management Association Conference (IBIMA). Sustainable Economic Development and Advancing Education Excellence in the era of Global Pandemic</i> (s. 3495-3503). Seville: International Business Information Management Association.	A
PARA Piotr	Stasieńko, J., Para, P. (2020). Motion Capture Systems as A Tool for Inclusive Design Strategies at Work with People with Disabilities, W: K. S. Soliman (Ed.), <i>Proceedings of the 35th International Business Information Management Association Conference (IBIMA). Education Excellence and Innovation Management: A 2025 Vision to Sustain Economic Development during Global Challenges</i> (s. 5692-5707). Seville: International Business Information Management Association.	A
PIASECKA-ROBAK Agnieszka	1. Piasecka-Robak, A. (2020). Telemedical technologies: The Needs of Elderly People in Poland. In: Khalid S. Soliman (ed.), <i>Education Excellence and Innovation Management: A 2025 Vision to Sustain Economic Development during Global Challenges. Proceedings of the 35th International Business Information Management Association Conference (IBIMA) 1-2 April 2020 Seville, Spain</i> (pp. 12917-12926). Seville: IBIMA.	A
	3. Piasecka-Robak, A. (2020). Health communication in Poland: Barriers Precluding Hope For Good Physician-Patient Communication. In: Khalid S. Soliman (ed.), <i>Education Excellence and Innovation Management: A 2025 Vision to Sustain Economic Development during Global Challenges. Proceedings of the 35th International Business Information Management Association Conference (IBIMA) 1-2 April 2020 Seville, Spain</i> (pp. 16703-16713). Seville: IBIMA.	A
PIETRAS-SZEWczyk Małgorzata	Pietras-Szewczyk, M. (2019). A GIS Open Source Software application for mapping solar energy resources in urban areas. <i>E3S Web of Conferences</i> , 116, 00060 (1-7).	A
	Pietras-Szewczyk, M., Szewczyk, L. (2019). Streamlining of Obtaining and Processing Data from Ogimet Service Using Python Language Script. <i>Geomatics and Environmental Engineering</i> , 13(1), 51-62. DOI: dx.doi.org/10.7494/geom.2019.13.1.51	A
PONIEWIERSKI Ziemowit	brak	
PROCIÓW Paweł	Brak	
RAJBA Beata	Piśtała, A., Rajba, B., Andrzejewska, B., Kiejna, A., Dominiak, M. (2020). Psychometric validation of Corah's Dental Anxiety Scale in the Polish population. <i>Advances in Clinical and Experimental Medicine</i> , 29(1), 45–49. doi: 10.17219/acem/111818	X
	Cichoń, E., Kiejna, A., Kokoszka, A., Gondek, T., Rajba, B., Lloyd, C.E., Sartorius, N. (2020). Validation of the Polish version of WHO-5 as a screening instrument for depression in adults with diabetes. <i>Diabetes Research and Clinical Practice</i> , 159. DOI: 10.1016/j.diabres.2019.107970	X
	Kiejna, A., Jakubczyk, M.H., Gondek, T.M., Rajba, B. (2020). The Staff Attitude to Coercion Scale (SACS): Polish adaptation. <i>Psychiatria Polska</i> , 54(1), 113-124. DOI: 10.12740/PP/102438	X
RASIŃSKI Lotar	Červinková, H., Dopita, Lasiński, L. (Eds.). (2019). <i>Emergent Educational Research in Central Europe: International Doctoral Conference Proceedings</i> . Wrocław: Oficyna Wydawnicza ATUT - Wrocławskie Wydawnictwo Oświatowe.	E
	Cornelius Castoriadis; Lotar Rasiński, Andreas Kalyvas (red.). (2019). <i>Socjalizm albo barbarzyństwo i inne eseje</i> . Wrocław : Wydawnictwo Naukowe Dolnośląskiej Szkoły Wyższej.	E
REINHARD Karolina	brak	O
REUT Maria	Reut, M. (2019). Nie wiemy, czego się uczymy: Esej przeciwko dekretowanej nierówności. <i>Ars Educandi</i> , (16), 43-53. Pobrano z: <a href="http://czasopisma.bg.ug.edu.pl/index.php/arseducandi/article/view/4357">http://czasopisma.bg.ug.edu.pl/index.php/arseducandi/article/view/4357</a>	A
RUDNICKI Paweł	Cervinkova, H., Rudnicki, P. (2019). Neoliberalism, Neoconservatism, Authoritarianism. The Politics of Public Education in Poland. <i>Journal for Critical Education Policy Studies</i> , 17(2), 1-23. Pobrane z: <a href="http://www.jceps.com/archives/6398">http://www.jceps.com/archives/6398</a>	A



	Pogorzelska, M., Rudnicki, P. (2020). Homofobiczna przemoc w szkole – wybrane zagadnienia. Dziecko Krzywdzone. Teoria, badania, praktyka, 19(4), 57-73. Pobrane z: <a href="http://dzieckokrzywdzone.fdds.pl/index.php/DK/article/view/784">http://dzieckokrzywdzone.fdds.pl/index.php/DK/article/view/784</a>	A
	Pogorzelska, M., Rudnicki, P. (2020). Przecież jesteście! Homofobiczna przemoc w polskich szkołach - narracje gejów i lesbijek. Kraków: Oficyna Wydawnicza Impuls.	M
RUTKOWSKI Dariusz	brak	O
SCELINA Patryk	brak	O
SEKUŁOWICZ Agnieszka	brak	O
SIARKIEWICZ Elżbieta	brak	O
SŁOWIK Aneta	Rywalski, P., Słowik, A., De Souza, E.C. (2019). Recherches, actions, formations (auto)biographiques et transformation personnelle. W: A. Słowik, P. Rywalski, E. Cl. de Souza (dir.), Approches (auto)biographiques et nouvelles épreuves de transitions. Construire du sens avec des parcours de vie (s. 21-32). Paris: L'Harmattan.	R
	Słowik, A. (2019). "Les savoirs narratifs": des problemes chez les immigrants polonais de deuxieme generation. W: M. Lani-Bayle (dir.), Mettre l'experience en mots: Les savoirs narratifs (s. 184-188). Lyon: Chronique Sociale.	R
	Rywalski, P., Słowik, A., De Souza, E.C. (dir.). (2019). Approches (auto)biographiques et nouvelles épreuves de transitions. Construire du sens avec des parcours de vie. Paris: L'Harmattan.	E
	Bernard, M.-C., Tschopp, G, Słowik, A. (Eds.). (2019). Les voies du récit. Pratiques biographiques en formation, intervention et recherche. Québec: Éditions science et bien commun.	E
	Słowik, A. (2019). Polki emigrantki w transnarodowych sytuacjach poradniczych. Rocznik Andragogiczny, 26, 73-94. DOI: 10.12775/29455	A
	Breton, H., Pineau, G., Słowik, A. (dir.). (2020). Histoire de vie et recherche biographique: perspectives sociohistoriques. Paris: L'Harmattan.	E
	Dubas, E., Słowik, A. (red.). (2020). W stulecie metody biograficznej. Refleksje i przykłady badań z perspektywy polsko-frankofonij. Łódź: Wydawnictwo Uniwersytetu Łódzkiego, 2020.	E
	Słowik, A. (2020). O historii polsko-frankofonij projektu badań biograficznych. W: E. Dubas, A. Słowik (red.), W stulecie metody biograficznej. Refleksje i przykłady badań z perspektywy polsko-frankofonij (s. 10-16). Łódź: Wydawnictwo Uniwersytetu Łódzkiego.	R
Słowik, A. (2020). Poradnicza biografia Floriana Znanieckiego. W: E. Dubas, A. Słowik (red.), W stulecie metody biograficznej. Refleksje i przykłady badań z perspektywy polsko-frankofonij (s. 85-95). Łódź: Wydawnictwo Uniwersytetu Łódzkiego.	R	
STARNAWSKI Marcin	Starnawski, M. (2019). Pokolenie Marca '68 na wygnaniu. Wzory integracji i zmiany identyfikacyjne. Kwartalnik Historii Żydów-Jewish History Quarterly, 2(270), 389-416.	A
	Starnawski, M. (2019). Doświadczenie wygnania w poezji emigrantek pomarcowych. Próba odczytania socjologicznego. W: A. Molisak, P. Czaplinski (red.), Tożsamość po pogromie. Świadczenia i interpretacje Marca '68 (s. 225-253). Warszawa: Instytut Badań Literackich Polskiej Akademii Nauk.	R
	Warren, S., Starnawski, M., Tsatsaroni, A., Vogopoulou, A., Zgaga, P. (2020). How does research performativity and selectivity impact on the non-core regions of Europe? The case for a new research agenda. Higher Education. DOI: 10.1007/s10734-020-00559-6	A
	Gawlicz, K., Starnawski, M. (2020). Democratic Schools in Poland As Educational Innovation: A Qualitative Study. W: K. S. Soliman (Ed.), Proceedings of the 35th International Business Information Management Association Conference (IBIMA). Education Excellence and Innovation Management: A 2025 Vision to Sustain Economic Development during Global Challenges (s. 17916-17925). Seville : International Business Information Management Association.	X
STASIEŃKO Jan	Stasieńko, J. (2019). Posthuman micro-discourses: locality and post-media, post-bodies and post-technologies. Przegląd Kulturoznawczy, 2(40), VII-XI. DOI: 10.4467/20843860PK.19.007.10902	A
	Stasieńko, J. (2019). 1000 nie-ludzkich plateau: posthumanizm i pornografia. Teksty Drugie, (5), 58-79. DOI: 10.18318/td.2019.5.4	A
	Stasieńko, J., Para, P. (2020). Motion Capture Systems as A Tool for Inclusive Design Strategies at Work with People with Disabilities. W: K. S. Soliman (Ed.), Proceedings of the 35th International Business Information Management Association Conference (IBIMA). Education Excellence and Innovation Management: A 2025 Vision to Sustain Economic Development during Global Challenges (s. 5692-5707). Seville: International Business Information Management Association.	X
	Dytman-Stasieńko, A., Stasieńko, J. (2020). "Odmienne przestrzenie uzdrawiania" - psychologiczne terapie VR w perspektywie krytycznych i definicyjnych aspektów pojęcia rzeczywistości wirtualnej. Przegląd Kulturoznawczy, 2(44), 75-91. DOI: 10.4467/20843860PK.20.015.12379	X
	Stasieńko, J. (2020). Post-ludzki design twarzy - posthumanistyczne konteksty technologii obrazowania twarzy. Przegląd Kulturoznawczy, 1(43), 92-107. DOI: 10.4467/20843860PK.20.006.11934	A



STRAŚ- ROMANOWSKA Maria	Żaba, M., Straś-Romanowska, M. (2019). Jakość życia, samoskuteczność a otrzymywane wsparcie społeczne kobiet □ członkiń klubów seniora. Gerontologia Polska, 27, 191-195. Pobrano z: <a href="http://www.akademiamedycyny.pl/wp-content/uploads/2019/12/3.pdf">http://www.akademiamedycyny.pl/wp-content/uploads/2019/12/3.pdf</a>	A
	Straś-Romanowska, M. (2019). Wychowanie w osobowej relacji spotkania. Psychologia Wychowawcza, 58(16), 7-16. DOI: 10.5604/01.3001.0013.6329	A
	Straś-Romanowska, M. (2019). Człowiek stary, czyli mądry (?). W: M. Kielar-Turska (red.), Starość: jak ją widzi psychologia. Siła umysłu w starości (s. 215-232). Kraków: Akademia Ignatianum.	R
SZCZEPANOWSKI Remigiusz	Ciesielska, M., Szczepanowski, R. (2019). Wykorzystanie teorii obciążenia poznawczego w projektowaniu multimedialnych materiałów edukacyjnych. Edukacja, 1(148), 75-95. Pobrano z: <a href="http://www.edukacja.ibe.edu.pl/images/PDF/01_2019/6.%20Szczepanowski_Ciesielska_Teorie.pdf">http://www.edukacja.ibe.edu.pl/images/PDF/01_2019/6.%20Szczepanowski_Ciesielska_Teorie.pdf</a>	A
	Wiśnicka, A., Uchmanowicz, I., Dyjakon, D., Cichoń, E., Szczepanowski, R., Jankowska, E.A. (2020). Acceptance of the disease and sexual functions of patients with heart failure. European Journal of Cardiovascular Nursing, 2020. DOI: 10.1177/1474515120944518	A
	Szczepanowski, R., Cichoń, E., Arent, K., Sobiecki, J., Styrkowiec, P., Florkowski, M., Gakis, M. (2020). Education biases perception of social robots. European Review of Applied Psychology, 70(2). DOI: 10.1016/j.erap.2020.100521	A
	Uchmanowicz, I., Witczak, I., Rypicz, Ł., Szczepanowski, R., Panczyk, M., Wiśnicka, A., Cordeiro, R. (2020). A new approach to the prevention of nursing care rationing: Cross-sectional study on positive orientation. Journal of Nursing Management, 1-9. DOI: 10.1111/jonm.13156	A
	Szczepanowski, R., Zarębski, T., Pieńkowska, A. (2020). Trust from Employees' Perspective in Polish Companies: A Preliminary Study. W: K. S. Soliman (Ed.), Proceedings of the 35th International Business Information Management Association Conference (IBIMA). Education Excellence and Innovation Management: A 2025 Vision to Sustain Economic Development during Global Challenges (s. 2613-2623). Seville : International Business Information Management Association.	A
Cichoń, E., Szczepanowski, R., Niemiec, T. (2020). Polish version of the White Bear Suppression Inventory (WBSI) by Wegner and Zanakos: factor analysis and reliability. Psychiatria Polska, 54(1), 125-135. DOI: 10.12740/PP/93493	X	
SZEWCZYK Leszek	Pietras-Szewczyk, M., Szewczyk, L. (2019). Streamlining of Obtaining and Processing Data from Oigmet Service Using Python Language Script. Geomatics and Environmental Engineering, 13(1), 51-62. DOI: <a href="https://doi.org/10.7494/geom.2019.13.1.51">dx.doi.org/10.7494/geom.2019.13.1.51</a>	X
SZPRYCH Anita	Szprych, A. (2020). Białe kartki. Niewypowiedziane narracje w arteterapii dzieci doświadczających choroby nowotworowej. Kraków: Oficyna Wydawnicza "Impuls".	M
SZYMAJDA Agnieszka	Szymajda, A. (2019). Muzykoterapia w przedszkolu w pracy z dzieckiem z zespołem Aspergera. W: L. Kataryńczuk-Mania, J. Gebreselassie, D. Skrocka (red.), Zdrowie: konteksty i pogranicza (s. 97-108). Gorzów Wielkopolski : Wydawnictwo Naukowe Akademii im. Jakuba z Paradyża.	R
ŚMIETANKA Joanna	brak	O
WĘGLIŃSKA Agnieszka	Węglińska, A. (2019). Public Television in Poland (TVP) and journalists: a technological challenge. Zarządzanie Mediami, 7(4), 215-231. Pobrano z: <a href="http://www.ejournals.eu/ZM/2019/4-2019/art/15351/">http://www.ejournals.eu/ZM/2019/4-2019/art/15351/</a> . DOI: 10.4467/23540214ZM.19.014.11340	A
	Węglińska, A. (2020). The Image of Germany in Social Media: Political and Social Aspects of Public Service Media in Poland. Central European Journal of Communication, 13(1), 41-54. DOI: 10.19195/1899-5101.13.1(25).4	A
WĘGLIŃSKI Bogusław	Węgliński, B. (2019). Organizacja światowych imprez sportowych jako element budowania wizerunku państw. W: A. Ostrowski (red.), Modern football a świat kibiców. 4, Interdyscyplinarne studia nad kulturą futbolu (s. 61-71). Wrocław: Oficyna Wydawnicza ATUT - Wrocławskie Wydawnictwo Oświatowe.	R
	Węgliński, B. (2019). Poland's Central Transportation Hub and the Smooth Development of Air Passenger Traffic in Poland. Rocznik Bezpieczeństwa Międzynarodowego, 13(1), 113-127. DOI: 10.34862/rbm.2019.1.9	A
	Węgliński, B., Natalli, K. (2019). Rozwój regionalnych portów lotniczych w Polsce. Wpływ na gospodarkę i bezpieczeństwo społeczne oraz regionalne. Wrocław: Oficyna Wydawnicza ATUT.	M
	Węgliński, B. (2020). Recenzja książki: Ryszard Zięba (2020). Poland's Foreign and Security Policy. Problems of Compatibility with the Changing International Order. Cham: Springer Nature Switzerland, ss. 283. Rocznik Bezpieczeństwa Międzynarodowego, 14(1), 286-293. DOI: 10.34862/rbm.2020.1.17	A
WĘGRZYN Rafał	brak	O
WILCZYŃSKA Agnieszka	Singh, R.B., Mojto, V., Fedacko, J., Elkilany, G., Hristova, K., Wilczyńska, A., Kartikey, K. (2019). Antidepressive Therapy in Myocardial Infarction, Prevents Recurrent Cardiovascular Events? Biomedical Journal of Scientific & Technical Research, 13(4), 1-5. DOI: 10.26717/BJSTR.2019.13.002421	A
	Juneja, L., Wilczyńska, A., Singh, R.B.,..., Wilson, D.W. (2019). Evolutionary Diet and Evolution of Man. W: R.B. Singh, R.R. Watson, T. Takahashi (Eds.), The Role of Functional Food Security in Global Health (s. 71-85). London : Elsevier. Pobrano z: <a href="http://doi.org/10.1016/B978-0-12-813148-0.00005-0">http://doi.org/10.1016/B978-0-12-813148-0.00005-0</a>	R



	Wilczyńska, A. (2019). Fatty Acids in Human Diet and Their Impact on Cognitive and Emotional Functioning. W: R.B. Singh, R.R. Watson, T. Takahashi (Eds.), The Role of Functional Food Security in Global Health (s. 261-270). London : Elsevier. Pobrano z: <a href="http://doi.org/10.1016/B978-0-12-813148-0.00015-3">http://doi.org/10.1016/B978-0-12-813148-0.00015-3</a>	R
WOJTASIK Bożena	brak	O
WYLIGAŁA Helena	Wyligała, H. (2019). Cyfryzacja zarządzania migracjami w Unii Europejskiej. Rocznik Bezpieczeństwa Międzynarodowego, 13(2), 100-129. DOI: 10.34862/rbm.2019.2.7	A
	Wyligała, H. (2019). Recenzja książki: Magdalena Lesińska, Marek Okólski, (red.). (2018). 25 wykładów o migracjach. Warszawa: Wydawnictwo Naukowe Scholar, ss. 430. Rocznik Bezpieczeństwa Międzynarodowego, 13(2), 285-290. DOI: 10.34862/rbm.2019.2.16	A
ZARĘBSKI Tomasz	August-Zarębska, A., Zarębski, T. (2019). Language as Oikos: The Case of Margalit Matitiah's Poetry. W: A. Kątny, I. Olszewska, A. Twardowska (Eds.), Ashkenazim and Sephardim: Language Miscellanea (s. 89-107). Berlin: Peter Lang.	R
	Zarębski, T. (2019). Does Language Have an Essence? From Wittgenstein via Rhees to Brandom. Disputatio. Philosophical Research Bulletin, 8(9). DOI: 10.5281/zenodo.3242090	A
	Zarębski, T. (2020). When the Ordinary Meets the Jiggery-Pokery: Towards a Wittgensteinian Reading of Lindgren's Karlson on the Roof. Children's Literature in Education. DOI: 10.1007/s10583-020-09408-7	A
	Szczepanowski, R., Zarębski, T., Pieńkowska, A. (2020). Trust from Employees' Perspective in Polish Companies: A Preliminary Study. W: K. S. Soliman (Ed.), Proceedings of the 35th International Business Information Management Association Conference (IBIMA). Education Excellence and Innovation Management: A 2025 Vision to Sustain Economic Development during Global Challenges (s. 2613-2623). Seville : International Business Information Management Association.	X
ZEMBRZUSKA Agnieszka	brak	O
ZIMNAK Marek	Zimnak, M. (2019). Wyzwania dla uczelni - solidny wizerunek, skuteczna rekrutacja. Jak to się robi na polskich uniwersytetach? W: Ł. Sułkowski, R. Seliga (red.), Internacjonalizacja i marketing uniwersytetów (s. 219-234). Kraków : Wydawnictwo Uniwersytetu Jagiellońskiego.	R
	Zimnak, M. (2019). Komentator i sprawozdawca sportowy. Głos, emocja, przygotowanie. W: A. Ostrowski (red.), Modern football a świat kibiców. 4, Interdyscyplinarne studia nad kulturą futbolu (s. 235-248). Wrocław: Oficyna Wydawnicza ATUT - Wrocławskie Wydawnictwo Oświatowe.	R
	Zimnak, M. (2020). Kryzys komunikacyjny w organizacji piłkarskiej. W: A. Ostrowski (red.), Modern football a świat kibiców. 5, Interdyscyplinarne studia nad kulturą futbolu. Wrocław: Oficyna Wydawnicza ATUT - Wrocławskie Wydawnictwo Oświatowe.	R
	Zimnak, M. (2020). Modern Ways to Build Good Reputation and High Recruitment. Case Study: Polish Universities. W: K. S. Soliman (Ed.), Proceedings of the 35th International Business Information Management Association Conference (IBIMA). Education Excellence and Innovation Management: A 2025 Vision to Sustain Economic Development during Global Challenges (s. 6475-6492). Seville : International Business Information Management Association.	A
	Zimnak, M. (2020). Głos jako niewerbalny kanał komunikacji - wokół badań. W: M. Olejniczak, T. Misiak (red.), Słuchanie medium (s. 119-136). Konin : Państwowa Wyższa Szkoła Zawodowa.	R
ZWIERNIK Jolanta	Zwiernik, J. (2020). Plac zabaw jako miejsce dla dzieci vs. miejsce dzieci. Problemy Wczesnej Edukacji, 50(3), 32-42. Pobrano z: <a href="http://czasopisma.bg.ug.edu.pl/index.php/pwe/article/view/5049">http://czasopisma.bg.ug.edu.pl/index.php/pwe/article/view/5049</a>	A
	Zwiernik, J. (2020). Przedszkolny plac zabaw z perspektywy dzieci. Problemy Wczesnej Edukacji, 50(3), 43-54. Pobrano z: <a href="http://czasopisma.bg.ug.edu.pl/index.php/pwe/article/view/5050">http://czasopisma.bg.ug.edu.pl/index.php/pwe/article/view/5050</a>	A
ZYCH Adam	Zych, A. A. (2019). Special Geragogics: Pedagogy of the elderly with disabilities. Labor et Educatio, 7, 11-28. DOI: 10.4467/25439561LE.19.001.11518	A
	Zych, A. A. (2019). Współczesna polska polityka senioralna: deklaracje i działania. Praca Socjalna, 34(5), 103-125. DOI: 10.5604/01.3001.0013.7260	A
	Zych, A. A. (2020). Młodość utracona, odkrywana starość: eseje i szkice z gerontologii. Katowice: Wydawnictwo Naukowe Śląsk.	M
	Zych, A. A. (red.). (2020). Starość w drodze... Wybór materiałów. Katowice: Wydawnictwo Naukowe Śląsk.	E
	Zych, A. A. (2020). Aktywność zawodowa osób starszych na rynku pracy w cieniu pandemii koronawirusa. Praca Socjalna, 35(6), 21-33. DOI: 10.5604/01.3001.0014.5735	A
FEJES Andreas	Mufic, J. Fejes, A. (2020). 'Lack of quality' in Swedish adult education: a policy study. Journal of Education Policy, DOI: 10.1080/02680939.2020.1817567	A
KRUK Jolanta	Kruk, J., Zdanowicz-Kucharczyk, K. (2020). "Mindtoyness: Elements for Sense Development and For Experiences" As an Innovative Method of Fostering Cognitive Mindfulness in Children and Adults with Disabilities. W: K. S. Soliman (Ed.), Proceedings of the 35th International Business Information Management Association Conference (IBIMA). Education Excellence and Innovation Management: A 2025 Vision to Sustain Economic Development during Global Challenges (s. 11275-11278). Seville : International Business Information Management Association.	A



	Kruk, J., (2020). Interactive learning at Science Centres and Museums. W: K. S. Soliman (Ed.), Proceedings of the 35th International Business Information Management Association Conference (IBIMA). Education Excellence and Innovation Management: A 2025 Vision to Sustain Economic Development during Global Challenges. Seville : International Business Information Management Association.	A
THOMSON Rie	brak	O
GOŁĘBNIAK Bogusława	Bogusława Dorota Gołębiak Gołębiak, B.D. (2019). Proces kształcenia. W: Z. Kwieciński, B. Śliwerski (red.), Pedagogika: Podręcznik akademicki (s. 857-959). Warszawa: Wydawnictwo Naukowe PWN.	R
MADEJ Krystyna	brak	O
Urlop bezpłatny		
SZWAGRZYK Krzysztof	Szleszkowski, Ł., Thannhäuser, A., Szwagrzyk, K., Kuliczkowski, M., Jurek, T. (2020). Blast injuries found on the exhumed remains of Polish postwar partisans killed by the Polish security service in 1946. <i>Legal Medicine</i> , (42), 1-9. DOI: 10.1016/j.legalmed.2019.101659	A
	Szwagrzyk, K. (2019). Kadry Straży (Służby) Więziennej na Dolnym Śląsku 1945–1956. W: T. Balbus, J. Bednarek (red.), W służbie dla prawdy. Prace historyczne dedykowane Zbigniewowi Nawrockiemu (1959-2017) (s. 347-362). Warszawa: Instytut Pamięi Narodowej.	R
	Cieśla, R., Trzciński, M., Szwagrzyk, K., Drawc, M. (2020). Interdisciplinary Examination of Documents of Historical Significance. <i>International Journal of Conservation Science</i> , 11(3), 669-678.	A

Źródło: dane Biura Nauki i Informacji Naukowej.

W 2019 i 2020 r. pracownicy wzięli udział w 44 konferencjach (większość w 2020 została odwołana z uwagi na zagrożenie epidemiczne COVID-19).

**Tabela 2 Wyjazdy naukowe (konferencje, seminaria krajowe i zagraniczne) 2019-2020 finansowane ze środków statutowych**

L.p	rok	nazwisko i imię	nazwa wydatku
1	2019	Kruk Jolanta	wyjazd badawczy - muzeum Korczakianum Warszawa, 24-25.03.2019
2	2019	Karłyk-Ćwik Anna	VI Międzynarodowa Konferencja "Za kurtyną resocjalizacji. Kierunki współdziałania w przestrzeni resocjalizacyjnej", 26 kwietnia 2019
3	2019	Cervinkova Hana	Inter-Kongres "World Solidarities" (IUAES), 27-31.8.2019
4	2019	Karłyk-Ćwik Anna, Kruszelnicki Michał, Czerkawska Alicja	X Ogólnopolski Zjazd Pedagogiczny 18-20.09.2019
5	2019	Kruk Jolanta	udział w konferencji W świetle i cieniu idei pedagogicznych - Janusz Korczak, 9-10.05.2019
6	2019	Kurantowicz Ewa	Udział w konferencji Adult education research and practice between the welfare state and neoliberalism, Belgrad 19-22.09.2019
7	2019	Cervinkova Hana	VI posiedzenie Zespołu Metodologii Badań Pedagogicznych, 01.04.2019
8	2019	Krzychała Sławomir	8th Nordic ISCAR Conference on Cultural and Activity Research, 18-20.06.2019
9	2019	Bilon Anna	udział w 6th ECADOC Summer School (European Doctoral Programme in Career Guidance 12-16.06.2019
10	2019	Cervinkova Hana	udział w konferencji Człowiek pogranicza - wyzwania humanistycznej edukacji, 21-22.05.2019
11	2019	Gawlicz Katarzyna	udział w konferencji międzynarodowej ECER, 3-6.09.2019
12	2019	Kruszelnicki Michał	wykład na zaproszenie Pomorskiego Towarzystwa Filozoficzno-teologicznego pt. "Georges Bataille - wypowiedź niemożliwe"
13	2019	Krosny-Wekselberg Iwona	XXVIII Ogólnopolska Konferencja Psychologii Rozwojowej w Olsztynie, 12.06-15.06.2019
14	2019	Janiak Agnieszka	14th International Conference on the Social Context of Death, Dying and Disposal, University of Bath, Wielka Brytania, 4-8.09.2019
15	2019	Dyjakon Dorota	wyjazd na konferencję: 3rd European Conference on Domestic Violence 2019, 1-4.09.2019 Oslo
16	2019	Flamma Adam, Harbanowicz Justyna, Dytman-Stasienko Agnieszka, Stasienko Jan, Sierocka Beata	III Zjazd Filmoznawców i Medioznawców, Łódź, 17–19.06.2019
17	2019	Krzychała Sławomir	udział w ECER 2019 "Education in an Era of Risk – the Role of Educational Research for the Future" 3-6.09.2019
18	2019	Wojtasik Bożena	wyłoszenie wykładu otwierającego seminarium "Człowiek-Praca-Rozwój" Jelenia Góra 6.06.2019
19	2019	Dytman-Stasienko Agnieszka, Flamma Adam	Międzynarodowa Konferencja Naukowa "The 11th Beyond Humanism Conference", Catholic University of Lille, 8-13.07.2019
20	2019	Starnawski Marcin	Udział w konferencji ECER 2019, 3.09-6.09.2019
21	2019	Mikiewicz Piotr	XVII Ogólnopolski Zjazd Socjologiczny, Wrocław 11-14.09.2019



22	2019	Rasiński Lotar	IX International Conference on Critical Education: Resistance and Praxis Against Populism, Sexism and Racism, Neapol 3-6.07.2019
23	2019	Zych Adam A.	Konferencja z okazji 25 lecia UTW we Lwowie 19.09.2019-21.09.2019
24	2019	Bilon Anna	Udział w konferencji "Critical perspectives on agency and social justice in transitions and career development", Kopenhaga 23-24.10.2019
25	2019	Piasecka-Robak Agnieszka	Udział w V Kongresie Polskiego Towarzystwa Komunikacji Społecznej "Siła mediów: ludzie–organizacje–technologie", Warszawa 19.09-21.09.2019
26	2019	Zarębski Tomasz	Udział w XI Polskim Zjeździe Filozoficznym, Lublin, 09-14.09.2019
27	2019	Krzychała Sławomir	Udział w konferencji Ces-Jahrestagung 2019: „Perspektiven der Dokumentarischen Methode“, Berlin 13-15.09.2019
28	2019	Rudnicki Paweł	udział w konferencji (Re)konstrukcje pedagogiki akademickiej - troski, nadzieje, perspektywy, Olsztyn, 12-13 września 2019
29	2019	Zimnak Marek, Borowicz-Sierocka Beata, Węglińska Agnieszka, Stasienko Jan, Para Piotr,	Udział w Kongresie PTKS, Warszawa 19.09.2019-21.09.2019
30	2019	Wyligała Helena	udział w walnym zebraniu członków Polskiego Towarzystwa Nauk Politycznych 10.10.2019, Warszawa
31	2019	Zych Adam A.	Udział w panelu Aktywizacja+, Międzynarodowe Targi Seniora, Kielce 11.10.2019-12.10.2019
32	2019	Janiak Agnieszka	IV Konferencja naukowa Komunikacja w medycynie, Warszawa 28-30.11.2019
33	2019	Malewski Mieczysław	Konferencja Zespołu KNP PAN, udział w panelu metodologicznym (na zaproszenie), Toruń, 14.10-16.10.2019
34	2019	Kruk Jolanta	udział w seminarium W kręgu racjonalności - pytanie o szkołę, Wrocław 29.10.2019
35	2019	Stasienko Jan	udział w seminarium naukowym "Humanistyka i nowe technologie", Poznań 7.11.2019
36	2019	Kruk Jolanta	VIII Forum KMO, 14-16.11.2019
37	2019	Kruszelnicki Michał	Wykład na zaproszenie PTFT i PAN w Gdańsku, Gdańsk 6.12.2019
38	2020	Minta Joanna, Ładysz wona	Udział w seminarium pt. "Wyzwania w ocenie jakości kształcenia. Perspektywa europejska i krajowa", Warszawa, 25.02.2020
39	2020	Karłyk-Ćwik Anna	XV konferencja z cyklu Dyskursy Pedagogiki Specjalnej "Niepełnosprawność – wprowadzanie w życie wartościowe. Teorie, badania, praktyka jako przestrzeń rewizji stanowisk, otwierania nowych idei i kreowania zmian" Sopot, 6 - 8 maja 2020
40	2020	Karciarz Monika	udział w III Konferencji naukowo-dydaktycznej (Innowacje w nauczaniu języków obcych) 24-25.02.2020
41	2020	Mikiewicz Piotr, Zarębski Tomasz, Kruk-Lasocka Joanna, Gawlicz Katarzyna, Starnawski Marcin, Piasecka-Robak Agnieszka, Zimnak Marek, Stasienko Jan, Para Piotr	Udział w 35th IBIMA (International Business Information Management Association) Conference
42	2020	Bilon Anna	udział w konferencji online "Adolescence in a rapidly changing world", Porto, Portugal, 2-5.09.2020
43	2020	Brdęk Sławomir	II konferencja edukacyjna "Studia dualne odpowiedzi na potrzeby przemysłu 4.0, Gliwice, 2.03.2020
44	2020	Zimnak Marek, Otrocki Michał, Szczepanowski R, Zarębski T., Cichoń E.	Udział w 36th IBIMA (International Business Information Management Association) Conference

Zródło: dane Biura Nauki i Informacji Naukowej.

Pracownicy WSS zaangażowani byli w wydanie kolejnych numerów czasopism naukowych prowadzonych na WSS: „Rocznik Bezpieczeństwa Międzynarodowego”, „Studia Poradnicze”, „Forum Oświatowe” i „TCE” (jesień 2019).

### 1.3. Podnoszenie kwalifikacji zawodowych nauczycieli akademickich

Na podstawie corocznych sprawozdań składanych przez nauczycieli akademickich w terminach wyznaczonych przez Rektora odbywa się również ocena kadry badawczo-dydaktycznej, dydaktycznej i badawczej pod kątem podnoszenia kwalifikacji zawodowych. System e-NDO zawiera informacje dotyczące kursów, szkoleń, konferencji krajowych i międzynarodowych, w których uczestniczył sprawozdawca, ich organizacji, uczestnictwa w kongresach, zjazdach, sympozjach naukowych itp.



Podnoszenie kwalifikacji zawodowych nauczycieli akademickich potwierdzone jest przede wszystkim uzyskaniem przez nich tytułu lub stopnia naukowego. W roku akademickim 2019/2020 jeden adiunkt (Helena Wyligała) uzyskała stopień doktora habilitowanego.

Prof. DSW dr hab. Elżbieta Siarkiewicz została specjalistą Sekcji Poradnictwa Pedagogicznego Komitetu Nauk Pedagogicznych PAN.

Prof. Adam Zych został powołany do składu Rady Ekspertów Instytutu Polityki Senioralnej w Warszawie. Instytut Polityki Senioralnej to pierwsza w Polsce jednostka badawcza i doradcza zajmująca się tematami z obszaru polityki senioralnej prowadzonej na poziomie krajowym, regionalnym i lokalnym. Ponadto Profesor Adam Zych został także powołany w skład Rady Naukowej magazynu „Polityka Senioralna”.

Dr Agnieszka Piasecka-Robak została powołana do grona ekspertów programu NAWA począwszy od 2020 r.

Prof. Edward Czapiewski został członkiem Rady Naukowej Ośrodka Badań Wschodnich oraz Pełnomocnikiem Marszałka Województwa Dolnośląskiego ds. współpracy z uczelniami wyższymi.

Prof. dr hab. Piotr Mickiewicz otrzymał nagrodę Polskiego Towarzystwa Geopolitycznego za osiągnięcia naukowe w zakresie geopolityki.

Dr hab. Ewa Kurantowicz, prof. DSW, Rektor Dolnośląskiej Szkoły Wyższej, została wyróżniona w konkursie Bizneswoman Roku w kategorii Nauka i Biznes. Pani Rektor, dr hab. Ewa Kurantowicz została wyróżniona za prowadzenie polityki rozwoju uczelni, współpracę z absolwentami, pracownikami, interesariuszami, Ministerstwem Nauki i Szkolnictwa Wyższego oraz władzami lokalnymi. Doceniono również zaangażowanie Pani Rektor w projekty badawcze i edukacyjne w różnorodnych programach europejskich.

Nauczyciele akademicki podnoszą również swoje kwalifikacje podczas realizacji staży krajowych i zagranicznych. W roku akademickim 2019/2020 zrealizowano 1 staż naukowy na zaproszenie Rządu Francuskiego, którego beneficjentką była dr Aneta Słowik (2020).

Podnoszenie kwalifikacji zawodowych nauczycieli odbywa się również poprzez przygotowywanie wniosków o finansowanie projektów badawczych. W roku akademickim 2019/2020:

a) Zakończono: Projekt dr Katarzyny Gawlicz finansowany przez NCN pt. „Szkoły demokratyczne - studium przypadku socjopedagogicznego nowych alternatyw edukacyjnych” - Sonata 7

b) Realizowane są: 3 projekty finansowane przez NCN: Prof. Ewa Kurantowicz „Żywa biblioteka. Pedagogiczne studium przestrzeni spotkania z Innym” – Preludium bis 1; Prof. Lotar Rasiński „Wittgenstein and Democratic Politics” – Harmonia; Dr Aleksandra Moroska-Bonkiewicz „Reakcje wobec ekstremizmu politycznego w państwie demokratycznym - "walcząca demokracja" w działaniu. Analiza na przykładzie Polski.” – Sonata 8

c) Złożono następujące wnioski grantowe:

Pracownik	Obszar	Konkurs	Źródło finansowania	Nazwa projektu	Wartość
Prof. DSW dr hab. Ewa Kurantowicz	Nauki Humanistyczne, Społeczne i o Sztuce	Preludium bis-1	NCN	Żywa biblioteka. Pedagogiczne studium przestrzeni spotkania z Innym	406 380,00 zł
Prof. DSW dr hab. Lotar Rasiński	Nauki Humanistyczne, Społeczne i o Sztuce	Harmonia	NCN	Wittgenstein and Democratic Politics	453 320,00 zł
dr Marta Matylda Kania	Nauki Humanistyczne, Społeczne i o Sztuce	Sonata 5	NCN	Perspektywy awatara. O filozoficznych i estetycznych możliwościach gier komputerowych	127 120,00 zł
dr Małgorzata Gamian-Wilk	Nauki Humanistyczne, Społeczne i o Sztuce	Sonata 5	NCN	Indywidualne źródła rozwoju mobbingu w miejscu pracy: charakterystyka osób poddawanych mobbingowi	90 625,00 zł



dr Katarzyna Gawlicz	Nauki Humanistyczne, Społeczne i o Sztuce	Sonata 7	NCN	Szkoły demokratyczne - studium przypadku socjopedagogicznego nowych alternatyw edukacyjnych	308 544,00 zł
dr Sławomir Krzychała	Nauki Humanistyczne, Społeczne i o Sztuce	Opus 8	NCN	Relacyjność kolektywnych i indywidualnych wzorów działania w roli nauczyciela-tutora: rozwój profesjonalny w binarnym systemie działalności.	262 360,00 zł
dr Aleksandra Moroska-Bonkiewicz	Nauki Humanistyczne, Społeczne i o Sztuce	Sonata 8	NCN	Reakcje wobec ekstremizmu politycznego w państwie demokratycznym - "walcząca demokracja" w działaniu. Analiza na przykładzie Polski.	112 882,00 zł
dr Patrycja Marcinkowska	Nauki Humanistyczne, Społeczne i o Sztuce		NCN	Kosowo jako suwerenne państwo. Teoria i praktyka	48 198,89 zł
dr Dorota Kaźmierczak-Pec	Nauki Humanistyczne, Społeczne i o Sztuce		NCN	Pozamilitarne problemy bezpieczeństwa wewnętrznego Federacji Rosyjskiej	33 465,00 zł
Prof. DSW dr hab. Ewa Kurantowicz	Nauki Humanistyczne, Społeczne i o Sztuce	POLS	NCN	Zrównoważone szkolnictwo wyższe (ZSW) w Polsce. Mapowanie horyzontów, reżimów i nisz	872 800,00 zł
dr Barbara Muszyńska	Nauki Humanistyczne, Społeczne i o Sztuce	Miniatura 3	NCN	Analiza klas przygotowawczych (the newcomers programmes) dla dzieci obcojęzycznych w Polsce i za granicą	17 782,00 zł
dr Barbara Muszyńska	Nauki Humanistyczne, Społeczne i o Sztuce	Miniatura 4	NCN	Analiza klas przygotowawczych (the newcomers programmes) dla dzieci obcojęzycznych w Polsce i za granicą	17 782,00 zł
dr Marcin Starnawski	Nauki Humanistyczne, Społeczne i o Sztuce	Opus 19	NCN	Społeczność żydowska w Polsce w następstwie kampanii antysemitki lat 1967-1968. Doświadczenia biograficzne, przemiany tożsamości i dynamika środowiskowa	1 140 741,00 zł
Prof. DSW dr hab. Tomasz Zarebski	Nauki Humanistyczne, Społeczne i o Sztuce	Opus 19	NCN	Inność i jej edukacyjny wymiar w literackiej twórczości Astrid Lindgren	208 140,00 zł
Prof. DSW dr hab. Sławomir Krzychała	Nauki Humanistyczne, Społeczne i o Sztuce	Opus 19	NCN	Post-reforma polskiego systemu edukacji - transformacja szkoły podstawowej po pandemii COVID-19	317 148,00 zł
Prof. DSW dr hab. Jan Stasierko	Nauki Humanistyczne, Społeczne i o Sztuce	Preludium bis-1	NCN	Non-human news. Polskie dziennikarstwo w dobie algorytmizacji i rozwoju baz danych	391 948,00 zł





dr Anna Bilon	Nauki Humanistyczne, Społeczne i o Sztuce	Sonata 14	NCN	Nauczyciele i nauczycielki (byłych) gimnazjów w świetle reformy systemu oświaty w Polsce z 2016 roku. Uwarunkowania instytucjonalne, działania, kariery	476 754,00 zł
Prof. dr hab. Andrzej Kiejna	Humanities and Social Sciences	COVID-19	NCN	Funkcjonowanie a zachowania prospołeczne społeczności Uczelni Wyższej w czasie pandemii	428 004,00 zł
Prof. DSW dr hab. Agnieszka Węglińska	Nauki Humanistyczne, Społeczne i o Sztuce	Preludium bis-1	NCN	Studium komunikacji wizualnej wydarzeń związanych z promocją wzornictwa przemysłowego i sztuki użytkowej w Polsce	428 911,00 zł
Prof. DSW dr hab. Ewa Kurantowicz	Nauki Humanistyczne, Społeczne i o Sztuce	Bethoven Classic 4	NCN	COVID-19 jako katalizator kryzysów z perspektywy uczenia się dorosłych. Badania biograficzne z migrantami i niemigrantami w Niemczech i Polsce	892 495,00 zł
Prof. DSW dr hab. Jan Stasieńko	Nauki Humanistyczne, Społeczne i o Sztuce	Preludium bis-1	NCN	Krucze ludyczności. Osoby z niepełnosprawnościami jako bohaterowie i użytkownicy gier wideo oraz adresaci związanych z nimi działań terapeutycznych	532 800,00 zł
Prof. DSW dr hab. Sławomir Krzychała	Nauki Humanistyczne, Społeczne i o Sztuce	COVID-19	NCN	Kształcenie i opieka w Polsce w czasie pandemii COVID-19. Perspektywa nauczycieli i rodzin uczniów objętych obowiązkiem szkolnym	695 411,00 zł
Prof. dr hab. Remigiusz Szczepanowski	Nauki Humanistyczne, Społeczne i o Sztuce	Opus 18	NCN	Społeczna wzajemność dzieci z zaburzeniami ze spektrum autyzmu w interakcji z robotem społecznym	1 052 040,00 zł
Prof. DSW dr hab. Piotr Mikiewicz	Nauki Humanistyczne, Społeczne i o Sztuce		NCN	Polacy w Wielkiej Brytanii - portrety życia szkolnego dzieci polskich migrantów w kontekście szerszych procesów adaptacji do nowych warunków społeczno-kulturowych	
Prof. DSW dr hab. Beata Sierocka	Nauki Humanistyczne, Społeczne i o Sztuce	Preludium bis-1	NCN	Dyskryminacja w polskich portalach internetowych a postawy odbiorców	413 869,00 zł
dr Marcin Starnawski	Nauki Humanistyczne, Społeczne i o Sztuce	Sonata 16	NCN	Społeczność żydowska w Polsce w następstwie kampanii antysemitki lat 1967-1968. Doświadczenia biograficzne, przemiany tożsamości i	941 992,00 zł



				dynamika środowiskowa	
Prof. DSW dr hab. Agnieszka Węglińska	Nauki Humanistyczne, Społeczne i o Sztuce	Bethoven Classic 4	NCN	Media Publiczne a populizm: studium porównawcze Polski i Niemiec.	505 862,00 zł
Prof. DSW dr hab. Paweł Rudnicki	Nauki Humanistyczne, Społeczne i o Sztuce	Preludium bis-1	NCN	Doświadczenie polskiej szkoły przez uczniów-migrantów w licealnych klasach powitalnych	429 025,00 zł
Prof. DSW dr hab. Agnieszka Węglińska	Nauki Humanistyczne, Społeczne i o Sztuce	MINIATURA	NCN	Polska telewizja publiczna w dobie przemian-dziennikarze, polityka, nowe technologie	20 768,00 zł
dr Anna Bilon	Nauki Humanistyczne, Społeczne i o Sztuce	Sonata 16	NCN	Sprawczość doradców zawodowych w Polsce i Danii	357 645,00 zł
Prof. DSW dr hab. Tomasz Zarębski	Nauki Humanistyczne, Społeczne i o Sztuce	NHPR/Uniwersalia 2.2	NCN	Tłumaczenie na język polski i opracowanie naukowe dzieła "The Uses of Argument" Stephena Edelstona Toulmina	42 355,70 zł
Prof. dr hab. Remigiusz Szczepanowski	Nauki o życiu	Opus 20	NCN	Łagodne zaburzenia poznawcze w niewydolności serca: rola czynników sercowo-naczyniowych i zespołu kruchości.	507 066,00 zł
dr Szymon Makuch/mgr Maciej Jonek/Prof. Ewa Kurantowicz		Spinkaker	NAWA	EPIC - Extensive Plus Intensive Courses in ULS	735 028,00 zł
dr Barbara Muszyńska		Fulbright	NAWA	Internalizacja badań nad programami nauczania. Budowanie integracyjnego kulturowo i elastycznego środowiska nauczania dla wszystkich uczniów.	48 000,00 zł
Prof. DSW dr hab. Joanna Kruk-Lasocka	Pedagogika Specjalna	CEI Extraordinary Call for Proposals 2020	Inicjatywa Środkowoeuropejska	Supporting the families of children with neurodevelopmental disorders (Special Educational Needs), SEN-FAM	170 280 zł
Prof. DSW dr hab. Jan Stasiński			Pefron	Reprezentacje niepełnosprawności w kulturze i edukacji	118 795,00 zł

Źródło: dane Biura Projektów i Realizacji Strategii.

Narodowe Centrum Nauki przyznało środki finansowe w wysokości 406 380 złotych na realizację projektu badawczego pt. Żywa Biblioteka. Pedagogiczne studium przestrzeni spotkania z Innym, który realizować będzie Dolnośląska Szkoła Wyższa. Kierownikiem projektu będzie Pani dr hab. Ewa Kurantowicz, prof. DSW.

Grant dla zespołu badawczego z DSW na projekt „Kruche awatary”. Reprezentacje niepełnosprawności w grach dla dzieci i młodzieży w warstwie językowej, wizualnej, fabularnej i strukturalnej”. Wniosek złożony przez Dolnośląską Szkołę Wyższą na dofinansowanie projektu badawczego pt. „Kruche awatary”. Reprezentacje niepełnosprawności w grach dla dzieci i młodzieży w warstwie językowej, wizualnej, fabularnej i strukturalnej” uzyskał najwyższą liczbę punktów w module dotyczącym gier w Konkursie zorganizowanym przez Państwowy Fundusz Rehabilitacji Osób



Niepełnosprawnych. Zespół badawczy z DSW w składzie dr hab. Jan Stasieńko, prof. Krystina Madej, dr Agnieszka Dytman-Stasieńko i dr Adam Flamma przeprowadzi badania polegające na analizie kilkudziesięciu gier wideo i gier planszowych. Mają one na celu określenie stopnia stereotypowości prezentowanych w grach bohaterów z niepełnosprawnościami. Badacze skupią się na wizualnych kontekstach awatarów postaci oraz na ich wpływie na fabułę, mechanikę i warstwę językową gier. Badania określą także zakres dostępności gier z postaciami o wybranych formach niepełnosprawności fizycznej i kognitywnej dla różnorodnych grup odbiorczych wśród dzieci i młodzieży. Projekt rozpocznie się 1 stycznia 2021 roku i zakończy zorganizowaną w październiku konferencją naukową połączoną z prezentacją dwujęzycznego raportu z badań.

Projekt Modelowa szkoła ćwiczeń w Sycowie, złożony przez DSW na początku roku w partnerstwie z Gminą Syców w odpowiedzi na konkurs Ministerstwa Edukacji Narodowej, został oceniony pozytywnie i uzyskał dofinansowanie na realizację wszystkich zaplanowanych zadań. Wkład merytoryczny przygotował zespół w składzie: prof. Magdalena Czubak-Koch, dr Barbara Muszyńska, dr Barbara Kutrowska i dr Agnieszka Zembruska. Dolnośląska Szkoła Wyższa w projekcie będzie pełniła w szkole ćwiczeń rolę ekspercką przez wsparcie metodyczne dla nauczycieli szkoły ćwiczeń i szkół współpracujących, organizację praktyk studenckich w szkołach ćwiczeń oraz organizację seminariów - wstępnego i końcowego - dla interesariuszy związanych ze szkołą ćwiczeń. Realizacja projektu rozpoczęła się 1 lipca 2020.

Uczelnia uczestniczyła także w programie Masters of Didactics / Mistrzowie Dydaktyki, koordynowanym przez MNiSW. W ramach tego projektu, 15 nauczycieli akademickich DSW wzięło udział w międzynarodowych, certyfikowanych szkoleniach z zakresu nowoczesnych metod dydaktycznych (trwających od 10 do 15 dni). Realizowane były wizyty studyjne na wybranych renomowanych uczelniach europejskich znajdujących się w pierwszej setce rankingu szanghajskiego, m.in. Uniwersytet w Groningen, Uniwersytet Aarhus, University College London, Uniwersytet w Oslo, Uniwersytet w Gandawie. Przeprowadzono także szkolenia/zajęcia w kraju oraz pracę zdalną w zakresie realizowanych projektów szkoleniowych. Kadra biorąca udział w szkoleniach realizowała po szkoleniu zajęcia dydaktyczne ze studentami z uwzględnieniem poznawanych, nowoczesnych metod uczenia się oraz tutoring.

**Tabela 3 Wykaz pracowników, biorących udział w programie Masters of Didactics**

L.p.	Imię i Nazwisko	Data wyjazdu	Miejsce
1.	dr Agnieszka Zembruska	31.03.2019-06.04.2019	Groningen University
2.	dr hab. Helena Wyligąła	31.03.2019-06.04.2019	Groningen University
3.	dr Agnieszka Dytman-Stasieńko	23.06.2019-29.06.2019	Ghent University
4.	dr hab. Jan Stasieńko	23.06.2019-29.06.2019	Ghent University
5.	dr hab. Agnieszka Węglińska	12.05.2019-25.05.2019	University College London
6.	dr Bogusław Węgliński	12.05.2019-25.05.2019	University College London
7.	dr Marek Zimnak	12.05.2019-25.05.2019	University College London
8.	dr hab. Sławomir Krzychała	12.05.2019-25.05.2019	University College London
9.	dr Barbara Muszyńska	01.12.2019-08.12.2019	Ghent University
10.	dr Joanna Minta	01.12.2019-08.12.2019	Ghent University
11.	dr hab. Ewa Kurantowicz	01.12.2019-08.12.2019	Ghent University
12.	dr hab. Paweł Rudnicki	01.12.2019-08.12.2019	Ghent University
13.	dr Agnieszka Janiak	08.09.2019-28.09.2019	University of Oslo
14.	dr Agnieszka Piasecka-Robak	16.11.2020-20.11.2020 07.12.2020-11.12.2020	University College London
15.	dr hab. Tomasz Zarębski	23.02.2020-29.02.2020	Ghent University

Zródło: dane Biura Projektów i Realizacji Strategii.



Ponadto kadra Wydziału Studiów Stosowanych zrealizowała w roku akademickim 2019/2020:

- 1) Warsztaty dla dzieci, młodzieży i rodziców w projekcie Dolnośląska Akademia Dzieci Młodzieży i Rodziców
  - dr Bogusław Węgliński,
  - dr Helena Wyligała,
  - dr hab. Paweł Rudnicki,
  - dr Małgorzata Mikołajczak-Woźniak,
  - dr Anetta Pereświat-Sołtan;
  - dr Beata Rajba,
  - mgr Bogdan Bugajski;
  - dr Barbara Muszyńska;
- 2) Szkolenia dla nauczycieli akademickich:
  - design thinking;
  - akademickich emisja i higiena głosu;
  - Teams;
  - Forms;
  - Seminaria dydaktyczne: w dniu 9 lipca 2020 r. władze dziekańskie wraz z nauczycielami akademickimi zorganizowali seminarium pt. Dobre praktyki w kształceniu zdalnym, na którym dyskutowane były doświadczenia z prowadzenia zajęć zdalnych przez pracowników DSW oraz zewnętrznych.
  - Seminaria PCG Akademia,
  - Innowacyjny dydaktyk w zróżnicowanym środowisku;
  - Metody wspierania talentów i mocnych stron podopiecznych;
  - Innowacyjne metody pracy z uczniami – Jak prowadzić nieszablonowe zajęcia?;
  - Praca ze studentami z dysfunkcją wzroku - w jaki sposób się komunikować, na co zwrócić uwagę?;
  - Gamifikacja, grywalizacja.
- 3) Opieka nad i recenzje projektów studenckich w ramach Akademii Umiejętności
  - dr B. Muszyńska
  - dr A. Piasecka-Robak
  - dr A. Flamma
  - dr B. Rajba
  - dr hab. A. Węglińska, prof. DSW
  - dr M. Czubak-Koch
  - dr hab. P. Rudnicki, Prof. DSW,
  - dr hab. B. Wojtasik, Prof. DSW,
  - dr hab. S. Krzychała, Prof. DSW,
  - dr A. Zembrzuska,
  - dr hab. J. Zwiernik, Prof. DSW
  - dr J. Kłodkowska
  - dr S. Makuch,
  - dr A. Flamma,
  - dr M. Zimnak
  - dr hab. J. Stasieńko, Prof. DSW
  - dr M. Oleniacz
  - dr hab. B. Wojtasik, Prof. DSW
  - dr hab. E. Siarkiewicz, Prof. DSW
  - dr hab. M. Reut, Prof. DSW
  - dr A. Szprych,
  - dr M. Taras
  - mgr M. Jonek,
  - mgr E. Cichoń,
  - mgr W. Klimczak



- dr P. Para,
- dr S. Nożyński
- dr A. Szymajda
- dr Anna Bilon,
- dr M. Otrócki,
- dr hab. E. Kurantowicz, Prof. DSW

W roku akademickim 2019/2020 zrealizowano, z uwagi na pandemię Sars-COV-2 (COVID-19) mniejszą liczbę wyjazdów zagranicznych w ramach Erasmus+ niż planowano, tzn.:

- przyjazdy pracowników z uczelni partnerskich w celach dydaktycznych i szkoleniowych – 3 osoby,
- wyjazdy pracowników DSW na wyjazdy w celach szkoleniowych i dydaktycznych - 3 osoby.

Przesunięte w realizacji wyjazdy z uwagi na zagrożenie COVID-19:

- 15 wyjazdów pracowników DSW w celach dydaktycznych i szkoleniowych,
- 2 przyjazdy pracowników z uczelni partnerskiej.

**Tabela 4 Mobilność pracowników Wydziału Studiów Stosowanych w roku akademickim 2019/2020 w ramach programu Erasmus+ (dane: Biuro ds. Międzynarodowej Wymiany Akademickiej)**

Data wyjazdu/ przyjazdu okres pobytu	Imię i nazwisko	Określenie statusu pracownik / osoba zew.	Miejsce wyjazdu/ przyjazdu	Oznaczenie wyjazd/ przyjazd	Organizator - jednostka z DSW	Uwagi co do statusu wyjazdu
08.03.20-14.03.20	Barbara Muszyńska	Pracownik	Wrocław - Alcalá de Henares (Madryt), Hiszpania	Wyjazd	Biuro Międzynarodowej Wymiany Akademickiej	Zrealizowany
25.01.20-30.01.20	Dariusz Rutkowski	Pracownik	Wrocław – Olomouc, Czechy	Wyjazd	Biuro Międzynarodowej Wymiany Akademickiej	Zrealizowany
18.11.-19-22.11.19	Magdalena Fit	Pracownik	Wrocław, Málaga, Hiszpania	Wyjazd	Biuro Międzynarodowej Wymiany Akademickiej	Zrealizowany
22.03.20-30.03.20	Tomasz Zarębski	Pracownik	Wrocław - Nikozja, Cypr	Wyjazd	Biuro Międzynarodowej Wymiany Akademickiej	Odwołany z powodu COVID-19
23.03.20-27.03.20	Łukasz Rogoziński	Pracownik	Wrocław - Tallin, Estonia	Wyjazd	Biuro Międzynarodowej Wymiany Akademickiej	Odwołany z powodu COVID-19
23.03.20-27.03.20	Tomasz Niemiec	Pracownik	Wrocław - Sligo, Irlandia	Wyjazd	Biuro Międzynarodowej Wymiany Akademickiej	Odwołany z powodu COVID-19
06.04.20-10.04.20	Barbara Muszyńska	Pracownik	Wrocław - Ateny, Grecja	Wyjazd	Biuro Międzynarodowej Wymiany Akademickiej	Odwołany z powodu COVID-19
19.04.20-26.04.20	Tomasz Zarębski	Pracownik	Wrocław - Bilbao, Hiszpania	Wyjazd	Biuro Międzynarodowej Wymiany Akademickiej	Odwołany z powodu COVID-19
20.04.20-24.04.20	Agnieszka Dytman-Stasieńko	Pracownik	Wrocław - Düsseldorf, Niemcy	Wyjazd	Biuro Międzynarodowej Wymiany Akademickiej	Odwołany z powodu COVID-19
20.04.20-24.04.20	Jan Stasieńko	Pracownik	Wrocław – Düsseldorf, Niemcy	Wyjazd	Biuro Międzynarodowej Wymiany Akademickiej	Odwołany z powodu COVID-19
11.05.20-15.05.20	Joanna Tatar	Pracownik	Wrocław - Ateny, Grecja	Wyjazd	Biuro Międzynarodowej Wymiany Akademickiej	Odwołany z powodu COVID-19
11.05.20-15.05.20	Khrystyna Andrunevchyn	Pracownik	Wrocław - Ateny, Grecja	Wyjazd	Biuro Międzynarodowej Wymiany Akademickiej	Odwołany z powodu problemów wizowych



17.05.20-24.05.20	Tomasz Zarębski	Pracownik	Wrocław - Mytilene, Grecja	Wyjazd	Biuro Międzynarodowej Wymiany Akademickiej	Odwołany z powodu COVID-19
18.05.20-20.05.20	Barbara Muszyńska	Pracownik	Wrocław - Flensburg, Niemcy	Wyjazd	Biuro Międzynarodowej Wymiany Akademickiej	Odwołany z powodu COVID-19
25.05.20-29.05.20	Agnieszka Zembrzuska	Pracownik	Wrocław - Lizbona, Portugalia	Wyjazd	Biuro Międzynarodowej Wymiany Akademickiej	Odwołany z powodu COVID-19
06.2020	Małgorzata Maława-Bandura	Pracownik	Wrocław - Czechy	Wyjazd	Biuro Międzynarodowej Wymiany Akademickiej	Odwołany z powodu COVID-19
07.2020	Zuzanna Dyrzcz	Pracownik	Wrocław - Włochy	Wyjazd	Biuro Międzynarodowej Wymiany Akademickiej	Odwołany z powodu COVID-19
09.2020	Anna Thulie	Pracownik	Wrocław - Flensburg, Niemcy	Wyjazd	Biuro Międzynarodowej Wymiany Akademickiej	Odwołany z powodu COVID-19
21.10.19-25.10.19	Louiza Stamouli	Pracownik Pantheon University, Grecja, osoba zewn.	Ateny, Grecja - Wrocław	Przyjazd	Biuro Międzynarodowej Wymiany Akademickiej	Zrealizowany
25.02.20-27.02.20	Evangelia Plemmenou	Pracownik Pantheon University, Grecja, osoba zewn.	Ateny, Grecja - Wrocław	Przyjazd	Biuro Międzynarodowej Wymiany Akademickiej	Zrealizowany
11.03.20-17.03.20	Clotilde Lechuga	Pracownik Malaga University, Hiszpania, osoba zewn.	Malaga, Hiszpania - Wrocław	Przyjazd	Biuro Międzynarodowej Wymiany Akademickiej	Zrealizowany
06.04.20-08.04.20	Vit Hloušek	Pracownik Masaryk University, osoba zewn.	Brno, Czechy - Wrocław	Przyjazd	Biuro Międzynarodowej Wymiany Akademickiej	Odwołany z powodu COVID-19

Źródło: dane Biura Międzynarodowej Wymiany Akademickiej.

W procesach rekrutacji brało udział i zgłosiło się do udziału w programie Erasmus+ w roku akademickim 2019/2020 znacznie więcej osób, ale nie skończyły procesów, stąd w statystykach Biura ds. Międzynarodowej Współpracy Dydaktycznej są raportowane tylko osoby, które zamknęły procesy, zostały przyjęte przez instytucje partnerskie, uzgodniły programy.

### Wnioski (rekomendacje)

Monitorowanie standardów akademickich na Wydziale Studiów Stosowanych odbyło się zgodnie z wymogami nakładanymi przez przepisy prawa, jak i wymogami określonymi przez Rektora DSW. Odbywa się ono systematycznie i w sposób prawidłowy. Zalecane jest kontynuowanie działań w zakresie podnoszenia kwalifikacji zawodowych nauczycieli akademickich zwłaszcza w kontekście umiędzynarodowienia oraz wsparcia pracowników w zakresie zwiększenia liczby efektywnie składanych wniosków o finansowanie projektów badawczych.

W celu ciągłego doskonalenia systemu jakości kształcenia podjęto działania zmierzające do zwiększenia aktywności naukowej nauczycieli akademickich (np. publikacje w wysoko punktowanych czasopismach) w postaci, np. zachęt finansowych dla dyscyplin wiodących i wspieranych w uczelni, szkolenia z zakresu składania wniosków o finansowanie projektów badawczych dla dyscyplin wiodących i wspieranych, motywowanie do uzyskiwania stopni i tytułów naukowych.



## 2. Ocena procesu uczenia się

Informacja o liczbie studentów kształcących się na Wydziale Studiów Stosowanych na studiach I i II stopnia oraz jednolitych studiach magisterskich:

<b>Kryterium</b>	<b>Liczba studentów wg stanu na dzień 31.12.2019</b>	<b>Liczba studentów wg stanu na dzień 31.12.2020</b>
łącznie	3 585	4 585
według trybów studiów:		
– na studiach stacjonarnych:	536	807
– na studiach niestacjonarnych:	3 049	3 778
według poziomów studiów:		
– studia I stopnia:	2016	2384
– studia II stopnia:	1109	1331
– jednolite studia magisterskie:	460	870

W ramach oceny procesu kształcenia dokonano analizy i oceny:

- 1) spójności koncepcji kształcenia,
- 2) zgodności zakładanych efektów kształcenia z PRK, ich spójności z treściami kształcenia i metodami dydaktycznymi,
- 3) zgodności programu studiów (w tym form prowadzonych zajęć) z zakresem wiedzy i umiejętności oraz kompetencji społecznych niezbędnych do osiągnięcia zakładanych efektów uczenia się oraz dostosowania programu do specyfiki profilu i formy kształcenia,
- 4) prawidłowości stosowanego systemu punktów ECTS wraz z analizą wykorzystania przez studentów/doktorantów/uczestników studiów podyplomowych możliwości stwarzanych przez ten system,
- 5) zgodności kart przedmiotów z programem studiów oraz zakładanymi efektami uczenia się,
- 6) sposobu weryfikacji zakładanych efektów uczenia się w zakresie wiedzy, umiejętności i kompetencji społecznych na każdym etapie kształcenia (np. adekwatności zakresu wymagań i form oceniania wobec zakładanych efektów uczenia się; dostępu studentów do informacji na temat stosowanych zasad oceniania),
- 7) systemu weryfikacji końcowych efektów uczenia się (procesu dyplomowania),
- 8) programu praktyk studenckich wraz z analizą efektów kształcenia uzyskanych podczas ich realizacji.

Koncepcje kształcenia na wszystkich kierunkach prowadzonych przez Wydział są spójne z założeniami dokumentu Strategia Dolnośląskiej Szkoły Wyższej na lata 2019-2021. Koncepcje kształcenia zawierają wszystkie wymagane elementy, m.in. moduły kształcenia, przypisane efekty uczenia się itp. Wszystkie kierunki są przypisane do charakterystyk kompetencji uniwersalnych Zintegrowanego Systemu Kwalifikacji oraz charakterystyk drugiego stopnia efektów uczenia się dla kwalifikacji na poziomach 6-7 Polskiej Ramy Kwalifikacji. Nazwy kierunków studiów, stopnie, profile oraz formy studiów są spójne i współbrzmia z określonymi efektami uczenia się.

Analiza programów studiów na kierunkach realizowanych przez Wydział Studiów Stosowanych wskazuje na zgodność zakładanych efektów uczenia się z Polską Ramą Kwalifikacji. Liczba semestrów studiów oraz liczba punktów ECTS są zgodne z wymogami prawa. Programy studiów mają prawidłowo wyodrębnione moduły kształcenia, do których właściwie przypisane są efekty uczenia się oraz punkty ECTS uwzględniające odpowiednie elementy nakładu pracy studenta niezbędne do osiągnięcia zakładanych efektów uczenia się. Opracowane programy studiów umożliwiają studentowi wybór modułów kształcenia. Przypisane są do nich punkty ECTS w wymiarze koniecznym do uzyskania kwalifikacji odpowiadających poziomowi studiów. Zaproponowane moduły kształcenia odpowiadają specyfice profilu ogólnoakademickiego na studiach II stopnia na kierunku pedagogika i pedagogika



specjalna oraz profilu praktycznego na pozostałych kierunkach i poziomach studiów prowadzonych na Wydziale oraz pozwalają na osiągnięcie wszystkich zakładanych efektów uczenia się w obszarze wiedzy, umiejętności i kompetencji społecznych.

W opinii członków Komisji zajęcia dydaktyczne prowadzone na WSS były zgodnie z opracowanymi kartami przedmiotów/modułów, które zawierały określenie celów oraz zakładanych efektów uczenia się. W celu weryfikacji osiągnięcia przez studentów zakładanych efektów uczenia się stosowano zróżnicowane metody walidacji. Opis stosowanych metod znajduje się w kartach przedmiotów/modułów. Sposoby potwierdzania efektów uczenia się są odpowiednio dobierane do kategorii efektu – wiedza, umiejętności i kompetencje społeczne – były przy tym zróżnicowane, co pozwalało na adekwatną ocenę uzyskanych efektów uczenia się. W całej Uczelni kontynuowany był system oceniania modułowego, polegający na wystawianiu jednej oceny dla całości przedmiotu, składającego się z wykładów i ćwiczeń.

W roku akademickim 2019/2020 przyjęto Zarządzenie nr 40/2019 Dziekana Wydziału Studiów Stosowanych Dolnośląskiej Szkoły Wyższej z siedzibą we Wrocławiu z dnia 15 października 2019 r. w sprawie zatwierdzenia wymogów i zasad przygotowania prac dyplomowych i projektowych na kierunkach prowadzonych na Wydziale Studiów Stosowanych Dolnośląskiej Szkoły Wyższej z siedzibą we Wrocławiu. W ramach realizacji Zarządzenia 26/2020 Rektora Dolnośląskiej Szkoły Wyższej z siedzibą we Wrocławiu z dnia 2 czerwca 2020 r. w sprawie Regulaminu Wewnętrzny Systemu Zapewniania Jakości Kształcenia DSW przewiduje się ocenę systemu weryfikacji końcowych efektów uczenia się (procesu dyplomowania) na Wydziale Studiów Stosowanych. Ocena ta obejmuje m.in. terminy składania przez promotorów w Dziekanacie wykazu tematów prac dyplomowych studentów ostatniego roku studiów przygotowujących w danym roku akademickim prace magisterskie i licencjackie do ich obrony, tryb zatwierdzania tematów prac dyplomowych, podstawy i tryb dokonywanej oceny samodzielności pracy, wykorzystania systemu antyplagiatowego JSA. Tematy prac dyplomowych były adekwatne do kierunku studiów. W zakresie egzaminów dyplomowych na studiach I i II stopnia oraz jednolitych studiach magisterskich prowadzonych na Wydziale Studiów Stosowanych członkowie Komisji ponownie potwierdzili, że forma i treść tych egzaminów wypełniają zalecenia walidacyjne odnoszące się do potwierdzenia efektów uczenia się w zakresie wiedzy, umiejętności i kompetencji społecznych dla poszczególnych kierunków. Członkowie Komisji w ramach walidacji procesu kształcenia zwrócili uwagę na fakt, iż część studentów nie broni się w planowanym terminie, lecz z różnych powodów (zawodowych, losowych itp.) przesuwają termin obrony na później. Kwestia ta ma istotne znaczenie dla jakości kształcenia. Chodzi tu o konsekwencje zastosowania regulaminowego zapisu o konieczności przystąpienia do obrony w ciągu roku od daty planowego ukończenia studiów i wynikających z tego ewentualnych konsekwencji zarówno dla studentów, jak i promotorów (kumulacja prac na koniec semestru letniego, nadmiar - kumulacja studentów z dwóch seminariów).

W przyjętych na Wydziale programach i regulaminach praktyk ustalono cele i zasady odbywania praktyk. Dodatkowo procedurę uszczegółowiono w Zarządzeniu nr 22/2020 Dziekana Wydziału Studiów Stosowanych Dolnośląskiej Szkoły Wyższej z siedzibą we Wrocławiu z dnia 17 czerwca 2020 r. w sprawie wprowadzenia Procedury realizacji praktyk przez studentów studiów I i II stopnia oraz jednolitych studiów magisterskich na kierunkach prowadzonych na Wydziale Studiów Stosowanych. Analizując przyjęte dokumenty Wydziałowa Komisja ds. Oceny Jakości Kształcenia stwierdza, że zostały właściwie zharmonizowane z pozostałymi elementami procesu kształcenia na wszystkich kierunkach prowadzonych na Wydziale. Praktyki studenckie realizowane są zgodnie z Programem i regulaminem na poszczególnych kierunkach w instytucjach związanych ze studiowanym kierunkiem lub specjalnością. Stosowany jest właściwy system ich kontroli i zaliczenia. Wydział zawarł porozumienia dotyczące współpracy z państwowymi oraz pozarządowymi instytucjami i organizacjami. Wybór instytucji, w których odbywane są praktyki, podyktowany jest specyfiką danego kierunku oraz specjalności, co umożliwia zapewnienie realizacji założonych efektów uczenia się.





### **Wnioski (rekomendacje):**

Monitorowanie procesu kształcenia i jego ocena w roku akademickim 2019/2020 wskazują na dbałość Wydziału Studiów Stosowanych o jakość tego procesu. Odbывается zgodnie z wymogami przepisów prawa oraz regulacjami określonymi przez Dziekana i Rektora Dolnośląskiej Szkoły Wyższej. Nadal jednak należy podejmować działania w celu doskonalenia procesu kształcenia. Zwiększonej uwagi i ciągłej poprawy wymaga organizacja i koordynacja praktyk. Korekta dotyczy informacji zamieszczonych na stronie internetowej Uczelni / Biuro Karier i Praktyk, wdrożenia modułu praktyk w USOS oraz zwiększenia użyteczności informacji o praktykach przekazywanych przez Uczelnianych Opiekunów Praktyk.

W związku ze zdiagnozowanymi problemami związanymi z realizacją praktyk oraz ich rozliczaniem przez Dziekanat w Dolnośląskiej Szkole Wyższej powołano Biuro Karier i Praktyk oraz przygotowano i wdrożono *Zarządzenie nr 22/2020 Dziekana Wydziału Studiów Stosowanych Dolnośląskiej Szkoły Wyższej z siedzibą we Wrocławiu z dnia 17 czerwca 2020 r. w sprawie wprowadzenia Procedury realizacji praktyk przez studentów studiów I i II stopnia oraz jednolitych studiów magisterskich na kierunkach prowadzonych na Wydziale Studiów Stosowanych*. Ponadto Władze Wydziału Studiów Stosowanych zdecydowały o wdrożeniu modułu Biuro Karier (baza pracodawców / praktykodawców) oraz modułu Praktyki (obsługa praktyk) w USOS, aby usprawnić obsługę i realizację praktyk. W tym celu przygotowana zostanie aktualizacja Zarządzenia Dziekana w sprawie wprowadzenia Procedury realizacji praktyk przez studentów studiów I i II stopnia oraz jednolitych studiów magisterskich na kierunkach prowadzonych na Wydziale Studiów Stosowanych, w celu udoskonalenia czytelności informacji na temat organizacji i przebiegu praktyk na Wydziale, procesu kierowania na praktykę oraz użyteczności informacji dotyczących praktyk przekazywanych Uczelnianych Opiekunów Praktyk.

### **3. Zmiany w procesie uczenia się języków obcych**

W grudniu 2019 roku dr Barbara Muszyńska przeprowadziła badania przekrojowe wśród 760 naszych studentów naszej uczelni, w tym studentów studiów licencjackich i magisterskich uczących się języka obcego w DSW. Badania te wskazały preferencje, jakie studenci mają wobec uczenia się języków obcych w środowisku online. Kluczowe dla dalszych działań wyniki badań wykazały, iż studenci chcą uczyć się online, ale w społeczności innych studentów na podobnym poziomie i to wcale niekoniecznie z grupą, w której studiują (aż 83,9% studentów wyraziło taką chęć). Wskazali oni tym samym na wagę tak zwanego społecznego uczenia się (ang. social learning). Wydział planuje zrealizować aspekt kształcenia językowego łącząc ze sobą narzędzia nauczania asynchronicznego Moodle z synchronicznym w Teams, na którym będzie można uruchomić czaty dla studentów. Pracownia Kształcenia Językowego chciałaby wdrożyć w tę formę kształcenia studentów przyjeżdżających do DSW na studia z programu Erasmus+, uzyskując w ten sposób naturalną potrzebę użycia języka obcego przez studentów, podniesienie poziomu komunikacji w języku, lub w językach obcych. Kolejną preferencją studentów, która została wyrażona podczas przeprowadzonych badań, było otrzymywanie automatycznego feedbacku od nauczyciela, a nie od innych studentów. Ten aspekt jest już uwzględniony w kursach na platformie językowej innej uczelni grupy TEB - WSB w formie, gdzie studenci dostają feedback automatycznie po zakończeniu danego zadania. Badania nie wykazały żadnych różnic między preferencjami studentów studiów licencjackich a studiów magisterskich. Jeśli zaś chodzi o sposób uczenia się, np. gramatyki języka obcego, zdecydowana większość studentów (80,4%) opowiedziała się za tradycyjną formą kształcenia, gdzie najpierw zostaje wyjaśniona gramatyka, a potem następują ćwiczenia, w których można ją zastosować. Platforma językowa DSW zawiera już tego rodzaju ćwiczenia. Ponad połowa studentów (57,7%) opowiedziała się za ćwiczeniami twórczymi, w których mogą rozwiązywać jakieś problemy. W związku z powyższym, ćwiczenia na uczelnianej platformie językowej zostały odpowiednio zaadoptowane w wakacje (2020), tak aby spełniały te kryteria. W związku z



powyższym Pracownika Kształcenia Językowego wykorzystała rezultaty badań do usprawnienia kształcenia języków obcych na Wydziale Studiów Stosowanych, jak i do większego zaangażowania się studentów w naukę języków obcych oraz zyskania większej satysfakcji z kształcenia. W przypadku studentów studiów niestacjonarnych, którzy będą mieli do dyspozycji jedynie platformę do zajęć online, bez zajęć stacjonarnych, nauka umiejętności mówienia może być wyzwaniem. W kolejnym roku akademickim problem będzie monitorowany i przedmiotem intensywnych prac Pracownik Kształcenia Językowego.

W programach studiów na studiach I stopnia od roku akademickiego 2020/2021 wdrożono dwa programy kształcenia językowego, jeden dla studentów studiujących stacjonarnie i drugi program kształcenia językowego dla studentów studiujących niestacjonarnie. Pierwsze zajęcia w nowej formule będą realizowane od semestru letniego 2020/2021. Działanie ma zwiększyć jakość kształcenia językowego. Rady Programowe Kierunków przygotowały aktualizację programu na studiach I stopnia w Dolnośląskiej Szkole Wyższej z siedzibą we Wrocławiu zgodnie z przedstawioną koncepcją, a Senat zatwierdził stosowne programy studiów. Celem działania jest poszerzenie oferty edukacji z zakresu języka obcego o drugi język obcy do wyboru, tj. język niemiecki. Studenci będą mogli więc dokonać mieli więc język angielski lub język niemiecki do wyboru. Wiedza o profilach studentów Dolnośląskiej Szkoły Wyższej pozwala stwierdzić, iż na studiach są osoby w różnym wieku, uczące się w przeszłości różnych języków obcych i często chcące rozpocząć naukę nowego języka obcego od podstaw. Dlatego też zaproponowano studentom kursy na trzech poziomach zaawansowania: A2+ / B1 / B2 w każdym z dwóch języków. Każdy poziom zaawansowania to 80 godzin pracy z językiem na platformie online. Formą kształcenia dla studentów niestacjonarnych będą kursy językowe na platformie online na wszystkich trzech poziomach zaawansowania. Studenci będą mogli je realizować w semestrze II, III, IV. Znajomość języka obcego studentów będzie weryfikowana na koniec ostatniego semestru nauki na poziomie B2. Natomiast studenci stacjonarni będą również mieli dostęp do kursów na platformie online oraz do zajęć stacjonarnych w liczbie 15 godzin w każdym z trzech semestrów nauki. Warunki zaliczenia są takie same jak dla studentów niestacjonarnych. Zmiana kształcenia językowego w DSW podyktowana jest preferencjami i sugestiami studentów oraz dbałością o kształcenie językowe w naszej Uczelni. Sugestie studentów, choć istotne dla naszej polityki językowej, nie mogą być jednakże jedynym wykładnikiem naszych działań. Te, które objęły usprawnienie i zmianę formy kształcenia językowego rozpoczęte zostały od analizy rynku, kursów językowych online. Stąd pojawiła się decyzja o wykorzystaniu platformy do kursów językowych wykorzystywanych przez WSB we Wrocławiu, która to uczelnia jest członkiem tej samej Grupy Kapitałowej uczelni wyższych TEB AKADEMIA, w której znajduje się Dolnośląska Szkoła Wyższa z siedzibą we Wrocławiu.

#### **4. Zmiany w kształceniu z uwagi na zagrożenie epidemiczne (Sars-Cov-2 inaczej COVID-19)**

Na przełomie semestru zimowego i letniego **roku akademickiego 2019/2020** z uwagi na zagrożenie epidemiczne *Zarządzeniem Rektora 10/2020 w sprawie zapobiegania rozprzestrzenianiu się wirusa COVID-19 wśród społeczności Dolnośląskiej Szkoły Wyższej* m.in. zawieszono do odwołania prowadzenie stacjonarnych zajęć dydaktycznych w budynkach uczelni na wszystkich prowadzonych kierunkach studiów na Wydziale Studiów Stosowanych, Dolnośląskim Uniwersytecie Trzeciego Wieku, studiów podyplomowych, kursów oraz w ramach kształcenia doktorantów.

Następnie *Zarządzeniem Rektora 11/2020 w sprawie zmiany w organizacji roku akademickiego 2019/2020* wprowadzono zmianę w organizacji roku akademickiego 2019/2020, wydłużając o 2 tygodnie termin sesji egzaminacyjnej po semestrze zimowym z 15 marca do 31 marca 2020 roku.

Zgodnie z *Zarządzeniem Rektora 12/2020 w sprawie zawieszenia wyjazdów pracowników, studentów, Dolnośląskiej Szkoły Wyższej* zawieszono także wszystkie wyjazdy/przyjazdy służbowe i naukowe studentów, doktorantów i pracowników Dolnośląskiej Szkoły Wyższej, w tym w ramach



Programu Erasmus+ Mobility do dnia 30.04.2020. Termin ten ulegał przedłużeniu, w związku z rozwojem sytuacji epidemiologicznej w kraju. Jednocześnie zwrócono uwagę na konieczność podtrzymywania kontaktów międzynarodowych oraz współpracy naukowej i dydaktycznej z ośrodkami zagranicznymi za pomocą środków komunikacji zdalnej.

Rektor oraz Dziekan WSS wydali szereg zarządzeń dotyczących procesu kształcenia oraz organizujących pracę nauczycieli akademickich i wykładowców. W *Zarządzeniu Rektora 13/2020 w sprawie szczegółowych zasad organizacji procesu dydaktycznego w związku z przeciwdziałaniem rozprzestrzenianiu się wirusa SARS-Cov-2* określono szczegółowe zasady:

- organizacji procesu dydaktycznego w związku z przeciwdziałaniem rozprzestrzenianiu się wirusa SARS-Cov-2,
- systemu organizacji pracy pracowników badawczych, badawczo-dydaktycznych i dydaktycznych Wydziału Studiów Stosowanych w związku z przeciwdziałaniem rozprzestrzenianiu się wirusa SARS-Cov-2;
- przestrzegania zasad bezpieczeństwa na terenie Kampusu Dolnośląskiej Szkoły Wyższej z siedzibą we Wrocławiu w związku z przeciwdziałaniem rozprzestrzenianiu się wirusa SARS-Cov-2.

W *Zarządzeniu Rektora 21/2020 w sprawie trybu przeprowadzania oraz organizacji egzaminów dyplomowych z wykorzystaniem technologii informatycznych zapewniających kontrolę ich przebiegu i rejestrację w okresie zagrożenia zakażeniem wirusem SARS-CoV-2* przedstawiono szczegółowo procedurę związaną z przygotowaniem i przeprowadzeniem egzaminów dyplomowych w okresie zagrożenia epidemicznego w semestrze letnim roku akademickiego 2019/2020, natomiast w *Zarządzeniu Rektora ZR 25/2020 w sprawie warunków zakończenia roku akademickiego 2019/2020 oraz zasad prowadzenia i uczestnictwa w zajęciach, jak też zasad weryfikacji efektów uczenia się z wykorzystaniem metod i technik kształcenia na odległość w semestrze letnim 2019/2020* doprecyzowano warunki zakończenia roku akademickiego 2019/2020 w sytuacji ograniczenia funkcjonowania uczelni przez zawieszenie kształcenia w budynkach uczelni na studiach wyższych, studiach podyplomowych oraz kształcenia doktorantów, ze względu na zagrożenie zakażeniem wirusem SARS-CoV-2.

W **roku akademickim 2020/2021** z uwagi na przedłużone obostrzenia związane z zagrożeniem zakażeniem wirusem SARS-CoV-2 oraz zgodnie z wytycznymi Ministerstwa Edukacji i Nauki (dawniej Ministerstwa Szkolnictwa Wyższego i Nauki) przygotowane zostały następujące zarządzenia dotyczące semestru zimowego roku akademickiego 2020/2021:

- a) *Zarządzenie Rektora 35/2020 w sprawie trybu prowadzenia zajęć dydaktycznych w semestrze zimowym roku akademickiego 2020/2021* – przyjęto do odwołania wariant kształcenia hybrydowego z przewagą zajęć zdalnych, realizowanych w czasie rzeczywistym – synchronicznie.
- b) *Zarządzenie Rektora 41/2020 w sprawie zasad zaliczania praktyk w okresie epidemii COVID-19* – w zarządzeniu przyjęto, że:
  - ze względu na nadzwyczajną sytuację epidemiologiczną na terenie całego kraju i wynikające z niej czasowe ograniczenie funkcjonowania firm i innych podmiotów gospodarczych możliwe jest skrócenie czasu trwania praktyki lub zaliczenie jej w formie alternatywnej, w sposób zdalny;
  - możliwe jest skrócenie czasu trwania praktyki, jeżeli Uczelniany Opiekun Praktyk uzna, że zakładane efekty uczenia się zostały osiągnięte;
  - opiekun z Instytucji Przyjmującej na praktykę może wyznaczyć praktykantowi zadania do realizacji w formie zdalnej. Wówczas decyzję o zaliczeniu tak odbytej praktyki oraz ewentualnych sposobach uzupełnienia brakujących efektów uczenia się podejmuje Uczelniany Opiekun Praktyk na podstawie przedłożonej dokumentacji praktyk;
  - w sytuacjach, w których realizacja praktyk zawodowych nie jest możliwa, Rektor wydaje zgodę na przeniesienie zaliczenia praktyki na termin późniejszy, tzn. na następny rok akademicki.



- c) *Zarządzenie Rektora 42/2020 w sprawie szczegółowych zasad organizacji procesu dydaktycznego w związku z przeciwdziałaniem rozprzestrzenianiu się wirusa SARS-Cov-2* – określono szczegółowe zasady:
- organizacji procesu dydaktycznego w związku z przeciwdziałaniem rozprzestrzenianiu się wirusa SARS-Cov-2,
  - systemu organizacji pracy pracowników badawczych, badawczo-dydaktycznych i dydaktycznych Wydziału Studiów Stosowanych w związku z przeciwdziałaniem rozprzestrzenianiu się wirusa SARS-Cov-2;
  - przestrzegania zasad bezpieczeństwa na terenie Kampusu Dolnośląskiej Szkoły Wyższej z siedzibą we Wrocławiu w związku z przeciwdziałaniem rozprzestrzenianiu się wirusa SARS-Cov-2.
- d) *Zarządzenie Rektora 43/2020 w sprawie określenia zasad prowadzenia i uczestnictwa w zajęciach dydaktycznych z wykorzystaniem metod i technik kształcenia na odległość oraz zasad weryfikacji efektów uczenia się w roku akademickim 2020/2021 przy użyciu środków komunikacji elektronicznej* określono:
- Zasady prowadzenia i uczestnictwa w zajęciach dydaktycznych z wykorzystaniem metod i technik kształcenia na odległość w roku akademickim 2020/2021, w tym m.in.
    - Przyjęto wariant kształcenia hybrydowego, z przewagą zajęć zdalnych, realizowanych w czasie rzeczywistym – synchronicznie zostaje ustalony do odwołania z wykorzystaniem metod i technik kształcenia na odległość bazujących na oprogramowaniu i infrastrukturze technicznej umożliwiającym prowadzenie tych zajęć z wykorzystaniem metod i technik pracy zdalnej. Realizacja zajęć dydaktycznych w trybie zdalnym synchronicznym realizowana jest przy wykorzystaniu pakietu Microsoft 365, w tym aplikacji Microsoft Teams.
    - Konsultacje i seminaria prowadzi się w trybie zdalnym synchronicznym przy wykorzystaniu aplikacji Microsoft Teams, zgodnie z indywidualnym harmonogramem zamieszczonym w Wirtualnym Dziekanacie.
    - W uzasadnionych przypadkach, w przypadku zajęć laboratoryjnych oraz zajęć praktycznych, wymagających bezpośredniego kontaktu, niemożliwych do realizacji z wykorzystaniem metod i technik kształcenia na odległość, Rektor lub osoba upoważniona na wniosek prowadzącego, uwzględniając bezpieczeństwo studentów i wykładowców, a jednocześnie potrzeby wynikające z realizacji programu studiów, wyraża zgodę na przeprowadzenie określonych zajęć o charakterze praktycznym na terenie Uczelni w trybie tradycyjnym (bezpośrednim).
  - Zasady weryfikacji efektów uczenia się w roku akademickim 2020/2021.
- e) *Zarządzenie Rektora 43a/2020 w sprawie trybu przeprowadzania oraz organizacji egzaminów dyplomowych przy użyciu środków komunikacji elektronicznej zapewniających transmisję w czasie rzeczywistym między jego uczestnikami oraz wielostronną komunikację w czasie rzeczywistym, w ramach której uczestnicy egzaminu dyplomowego mogą wypowiadać się w jego toku – z zachowaniem niezbędnych zasad bezpieczeństwa w okresie zagrożenia zakażeniem wirusem SARS-CoV-2* - przedstawiono szczegółowo procedurę związaną z przygotowaniem i przeprowadzeniem egzaminów dyplomowych w okresie zagrożenia epidemicznego w semestrze letnim roku akademickiego 2019/2020
- Kwestie bezpieczeństwa uregulowano w zarządzeniach Kanclerza:
- Zarządzenie 7/2020 Kanclerza Dolnośląskiej Szkoły Wyższej w sprawie wprowadzenia regulaminów związanych z wprowadzeniem pracy zdalnej w uczelni,
  - Zarządzenie nr 9/2020 Kanclerza Dolnośląskiej Szkoły Wyższej z 2 czerwca 2020 r. w sprawie wprowadzenia Regulaminu zasad BHP – powrót do pracy,
  - Zarządzenie nr 11/2020 Kanclerza Dolnośląskiej Szkoły Wyższej z 9 czerwca 2020 r. w sprawie



- wprowadzenia zasad BHP podczas egzaminów niemożliwych do realizacji z wykorzystaniem metod i technik zdalnego egzaminowania odbywających się w siedzibie uczelni lub poza nią,
- Zarządzenie nr 12/2020 Kanclerza Dolnośląskiej Szkoły Wyższej z 9 czerwca 2020 r. w sprawie wprowadzenia zasad BHP podczas egzaminów dyplomowych niemożliwych do realizacji z wykorzystaniem metod i technik zdalnego egzaminowania,
  - Zarządzenie nr 14/2020 Kanclerza Dolnośląskiej Szkoły Wyższej z 21 września 2020 r. w sprawie wprowadzenia zasad BHP podczas realizacji zajęć dydaktycznych o charakterze praktycznym w trybie kontaktu bezpośredniego w siedzibie Uczelni,
  - Zarządzenie nr 15/2020 Kanclerza Dolnośląskiej Szkoły Wyższej z 24 września 2020 r. w sprawie wprowadzenia Instrukcji dotyczącej organizacji pracy stacjonarnej w Dolnośląskiej Szkole Wyższej,
  - Zarządzenie nr 17/2020 Kanclerza Dolnośląskiej Szkoły Wyższej z siedzibą we Wrocławiu z dnia 6 października 2020 r. w sprawie zasad realizacji zajęć z wychowania fizycznego na studiach w trybie stacjonarnym w okresie epidemii COVID-19.

## 5. Ocena jakości zajęć dydaktycznych

Ocena jakości zajęć dydaktycznych na Wydziale Studiów Stosowanych odbywa się w oparciu o analizę protokołów hospitacji zajęć oraz analizę wyników ankietowania studentów oceniających jakość zajęć dydaktycznych realizowanych przez poszczególnych nauczycieli akademickich w USOS. Dodatkowo ocena jakości zajęć dokonywana jest w systemie eNDO, gdzie nauczyciel akademicki może przedstawić swoje działania dydaktyczne i w zakresie jej organizacji. Ocena studentów oraz uwagi zawarte w protokołach hospitacji zajęć dydaktycznych są wykorzystywane podczas okresowej oceny pracownika i stanowią jedno z jej kryteriów.

### 5.1. Analiza protokołów hospitacji zajęć

Z analizy protokołów hospitacji wynika, że niemal we wszystkich protokołach hospitacyjnych, zarówno przygotowanie zajęć, ich realizacja oraz kontakt prowadzącego ze studentami zostały ocenione przez hospitujących jako pozytywne, a nawet wyróżniające. Wobec większości pracowników, hospitujący nie zgłosili żadnych uwag. Wgląd do protokołów hospitacji zajęć ma Dziekan, osoby upoważnione przez Dziekana, Dyrektorzy Programowi Kierunków i hospitowany.

### Wnioski (rekomendacje)

Postulowano przygotowanie roku akademickim 2019/2020 i wprowadzenie od roku akademickiego 2020/2021 nowej procedury hospitacji. W tym celu zostało wprowadzono *Zarządzenie nr 16/2020 Dziekana Wydziału Studiów Stosowanych Dolnośląskiej Szkoły Wyższej z siedzibą we Wrocławiu z dnia 12 czerwca 2020 r. w sprawie hospitacji zajęć dydaktycznych na Wydziale Studiów Stosowanych* regulujące procedurę hospitacji zajęć dydaktycznych i praktyk na nowym Wydziale.

### 5.2. Analiza wyników ankietowania dotyczących oceny jakości zajęć dydaktycznych

Istotnym działaniem prowadzonym w ramach uczelnianego systemu zapewniania i doskonalenia jakości kształcenia jest monitorowanie opinii studentów na temat jakości zajęć dydaktycznych. Ankietowanie badanych odbyło się w formie elektronicznej z wykorzystaniem platformy USOS. Badanie było anonimowe i dobrowolne. Wyznaczony przez Dziekana pracownik Działu IT dokonał generowania danych z systemu USOS i ich przygotowania statystycznego. Wydziałowy Zespół ds. Oceny Jakości Kształcenia dokonał merytorycznego opracowania wyników badań ankietowych. Szczegółowe wyniki badania są udostępniane pracownikom w systemie USOS tuż po zakończeniu sesji poprawkowej po semestrze zimowym i letnim.



Przedmiotem badania ankietowego realizowanego w USOS **w semestrze zimowym roku akademickiego 2019/2020** były trzy kryteria odnoszące się bezpośrednio do wykładowcy prowadzącego zajęcia:

- klarowność wymagań (tu: jasność kryteriów oceny, zgodność oceny z podanymi wymaganiami);
- kompetencje dydaktyczne (tu: merytoryczny poziom zajęć, dostosowanie metod pracy do rodzaju zajęć, sposób przekazywania treści kształcenia, przygotowanie do zajęć, właściwe wykorzystanie czasu trwania zajęć);
- rzetelność wykonywanych obowiązków (tu: kultura osobista, zgodność postępowania z regulaminem studiów, terminowe odbywanie zajęć i konsultacji).

Studenci wypełniający ankietę posługiwali się następującą skalą ocen: 1.00 – bardzo niska, 2.00 – niska, 3.00 – średnia, 4.00 – wysoka, 5.00 – bardzo wysoka. Ankiety były przeprowadzane w USOS i ta okoliczność wpłynęła zapewne na to, iż w procesie ankietowania uczestniczyła mniejsza ilość studentów. W związku z tym Komisja postuluje, by zaktywizować tutorów do zachęcania studentów do systematycznego wypełniania ankiet. Komisja nie zaleciła korekt w procesie ankietowania i nie sformułowała żadnych merytorycznych rekomendacji wobec dyrektorów programowych, poza kwestią zwiększenia udziału studentów w procesie ankietowania. **Szczegółowe wyniki ewaluacji w semestrze zimowym zawiera dokument pod tytułem:** Ewaluacja zajęć dydaktycznych Dolnośląskiej Szkoły Wyższej semestr zimowy 2019/2020.

Przedmiotem badania ankietowego poprzez USOS **w semestrze letnim roku akademickiego 2019/2020** były także trzy kryteria odnoszące się bezpośrednio do wykładowcy prowadzącego zajęcia – takie same jak w semestrze zimowym.

Studenci wypełniający ankietę posługiwali się następującą skalą ocen: 1.00 – bardzo niska, 2.00 – niska, 3.00 – średnia, 4.00 – wysoka, 5.00 – bardzo wysoka.

Komisja Wydziałowa zauważyła, że liczba studentów biorących udział w badaniu jest nadal niewystarczająca, co przekłada się na liczbę wypełnionych ankiet i możliwość wyciągania wniosków z badania. Komisja Wydziałowa uznała także, że wyniki uzyskiwane z mniejszej liczby ankiet nie są do końca miarodajne. Ankiety były przeprowadzane w USOSweb i ta okoliczność wpłynęła zapewne na to, iż w procesie ankietowania uczestniczyła mniejsza ilość studentów. W związku z tym Komisja postuluje, by zaktywizować tutorów do zachęcania studentów do systematycznego wypełniania ankiet. **Szczegółowe wyniki ewaluacji w semestrze letnim zawiera dokument pod tytułem:** Ewaluacja zajęć dydaktycznych Dolnośląskiej Szkoły Wyższej semestr letni 2019/2020.

Kierunek	Frekwencja w semestrze zimowym 2018/2019 w %	Frekwencja w semestrze zimowym 2019/2020 w %	Frekwencja w semestrze letnim 2018/2019 w %	Frekwencja w semestrze letnim 2019/2020 w %
Administracja	21,1%	21,1%	23,0%	42,2%
Bezpieczeństwo narodowe	17,3%	17,3%	12,0%	11,6%
Bezpieczeństwo wewnętrzne				29,3%
Dziennikarstwo i komunikacja społeczna	21,6%	21,6%	17,4%	17%
Geodezja i kartografia	21,9%	21,9%	7,0%	16,5%
Human resources i coaching				37,1%
Informatyka	35,8%	35,8%	17,6%	16,5%
Media design i marketing wizerunkowy	30,3%	30,3%	10,0%	12,5%



Media kreatywne	29,3%	29,3%	24,9%	22,4%
Pedagogika	21,2%	21,2%	Nie odbyła się z przyczyn technicznych	26,3%
Pedagogika przedszkolna i wczesnoszkolna	Nie dotyczy	Nie odbyła się z przyczyn technicznych	Nie dotyczy	31,6%
Pedagogika specjalna	18,9%	18,9%	14,6%	17,3%
Praca socjalna	14,3%	14,3%	20,8%	63,6%
Psychologia	8,9%	8,9%	21,8%	20,4%
Sztuki nowoczesne – Design Now!	12,2%	12,2%	8,7%	18,8%
<b>PODSUMOWANIE</b>	<b>19,0%</b>	<b>19,0%</b>	<b>18,0%</b>	<b>22,5%</b>

W ewaluacji zajęć dydaktycznych w semestrze zimowym na wszystkich prowadzonych w Dolnośląskiej Szkole Wyższej kierunkach wzięło udział ok. 19% ogółu uprawnionych studentów. Najwyższą frekwencję odnotowano wśród studentów kierunku Informatyka (35,8%), najniższą zaś wśród studentów kierunku Psychologia (8,9%).

W ewaluacji zajęć dydaktycznych w semestrze letnim na wszystkich prowadzonych w Dolnośląskiej Szkole Wyższej kierunkach wzięło udział ok. 22,5% ogółu uprawnionych studentów. Najwyższą frekwencję odnotowano wśród studentów kierunku Praca socjalna (63,6%), najniższą zaś wśród studentów kierunku Bezpieczeństwo narodowe (11,6%).

Wyniki ocen przedmiotów prowadzonych przez nauczycieli akademickich na poszczególnych kierunkach w DSW przedstawia poniższa tabela. Przedstawia ona wyniki ocen z dwóch semestrów nauki roku akademickiego 2019/2020.

Kierunek	Uśredniona ocena kadry dydaktycznej Zima 2019/2020	Liczba wystawionych ocen	Uśredniona ocena kadry dydaktycznej Lato 2019/2020	Liczba wystawionych ocen
Administracja	4,77	1–21	4,52	1–34
Bezpieczeństwo narodowe	4,68	2–18	4,31	1–30
Dziennikarstwo i komunikacja społeczna	4,32	1–45	4,34	1–36
Geodezja i kartografia	4,36	2–57	4,22	3
Informatyka	4,01	1–29	4,44	2–16
Media design i marketing wizerunkowy	4,61	3–12	4,22	1–2
Media kreatywne	4,04	1–51	4,19	1–44
Pedagogika	4,56	1–37	Nie odbyła się z przyczyn technicznych	Nie odbyła się z przyczyn technicznych
Pedagogika specjalna	4,61	1–67	4,44	1–95
Praca socjalna	4,60	1–9	4,85	1–6
Psychologia	4,39	1–34	4,37	1–80
Sztuki nowoczesne – Design Now!	4,90	1–3	4,47	1–6



Spośród prowadzonych w Dolnośląskiej Szkole Wyższej kierunków w semestrze zimowym najwyższej ocenione zostały: Sztuki nowoczesne – Design Now! (4,90) oraz Administracja (4,77), uzyskując średnią ocenę powyżej 4,75.

Najniżej ocenione zostały dwa kierunki: Informatyka (4,01) oraz Media kreatywne: game design, animacja, efekty specjalne (4,04), choć oba wciąż uzyskały wysoką ocenę (zgodnie z przyjętą skalą ocen) – powyżej 4,00.

W semestrze letnim spośród prowadzonych w Dolnośląskiej Szkole Wyższej kierunków najwyższej ocenione zostały: Praca socjalna (4,85) oraz Administracja (4,52), uzyskując średnią ocenę powyżej 4,50.

Najniżej ocenione zostały trzy kierunki: Media kreatywne: game design, animacja, efekty specjalne (4,19), Geodezja i kartografia (4,22) oraz Media design i marketing wizerunkowy (4,22), choć wszystkie uzyskały wysoką ocenę (zgodnie z przyjętą skalą ocen) – powyżej 4,00.

Dokonano jakościowej analizy wyników oceny jakości zajęć dydaktycznych poszczególnych nauczycieli akademickich. Z poczynionych ustaleń wynika, że znaczną część zajęć badani studenci oceniali pozytywnie. Uwagi zawarte w komentarzach dotyczyły wielu kwestii, w tym również ocenianych wymiarów pracy nauczyciela i jego relacji ze studentem. Wysoko ocenianym wymiarem pracy nauczyciela akademickiego jest przygotowanie prowadzącego do zajęć. Punktualność prowadzącego w opinii badanych jest również wyznacznikiem jakości kształcenia. Badani podkreślali też znaczenie klarowności wykładanego materiału. Nastawienie do studenta (życzliwość) jest istotnym wymiarem relacji edukacyjnej. Studenci cenią sobie dostępność nauczycieli w trakcie dyżurów. Ważnym elementem procesu dydaktycznego jest jasność kryteriów zaliczenia. Inspirowanie do samodzielnego myślenia to kolejny wymiar relacji edukacyjnej. Badani wyrażali również krytyczne oceny, zarówno co do postaw prowadzących, jak i jakości zajęć dydaktycznych. Komentarze negatywnych było o wiele mniej niż pozytywnych.

Informacje dotyczące poszczególnych nauczycieli pochodzące z ankiet i hospitacji są wykorzystywane w okresowych ocenach pracowników. Każdy z nauczycieli ma dostęp do wyników ankiet w swoim profilu USOS.

### Wnioski (rekomendacje)

Postulowano przygotowanie roku akademickim 2019/2020 i wprowadzone nie od roku akademickiego 2020/2021 nowej procedury hospitacji. W tym celu zostało wprowadzone *Zarządzenie nr 21/2020 Dziekana Wydziału Studiów Stosowanych Dolnośląskiej Szkoły Wyższej z siedzibą we Wrocławiu z dnia 16 czerwca 2020 r. w sprawie zatwierdzenia wzoru ankiety ewaluacji procesu kształcenia* nowego formularza hospitacji w systemie USOSweb. Wprowadzony arkusz ma umożliwić zebranie większej ilości danych na temat prawidłowości realizowanego procesu dydaktycznego.

### 5.3. Analiza wyników Badania Atrybutów Marki

Badania przeprowadzone w okresie 29.05 – 29.06.2020 w formie ankiety internetowej wśród studentów: I i II stopnia oraz jednolitych studiów magisterskich Dolnośląskiej Szkoły Wyższej.

Stopień kształcenia	Liczba zebranych ankiet ogółem	W tym studenci z zagranicy
I stopień	346	17
II stopień	148	2
jednolite studia magisterskie	94	2
Brak danych	3	0
<b>Razem</b>	<b>591</b>	<b>21</b>

Narzędzia wykorzystywane do kształcenia zdalnego (wskazane do badań) – MS Teams i Moodle.





Jak Pan(i) **ogólnie ocenia działania podjęte w dobie pandemii koronawirusa COVID-19?**  
 Proszę ocenić na skali od 1 do 10, gdzie 1 oznacza bardzo niezadowolony(a), a 10 bardzo zadowolony(a).

n	591
% ocena "1"	1,4%
% ocena "2"	0,7%
% ocena "3"	2,7%
% ocena "4"	2,2%
% ocena "5"	5,1%
% ocena "6"	5,1%
% ocena "7"	10,3%
% ocena "8"	21,8%
% ocena "9"	18,1%
% ocena "10"	32,7%
średnia	8,12
T4B	82,9%
B4B	6,9%

Ogólna ocena **kształcenia w formie zdalnej** realizowanego w dobie pandemii koronawirusa COVID-19 (1 bardzo niezadowolony, 10 bardzo zadowolony)

n	591
% ocena "1"	1,7%
% ocena "2"	2,4%
% ocena "3"	4,7%
% ocena "4"	4,1%
% ocena "5"	6,6%
% ocena "6"	8,0%
% ocena "7"	11,5%
% ocena "8"	21,5%
% ocena "9"	15,9%
% ocena "10"	23,7%
średnia	7,50
T4B	72,6%
B4B	12,9%

Ogólnie **ocena obsługi świadczonej przez Działy Obsługowe** w dobie pandemii koronawirusa COVID-19 (1 bardzo niezadowolony, 10 bardzo zadowolony)

n	591
% ocena "1"	1,4%
% ocena "2"	2,4%
% ocena "3"	2,5%
% ocena "4"	4,2%
% ocena "5"	10,3%
% ocena "6"	5,9%
% ocena "7"	10,8%
% ocena "8"	19,6%
% ocena "9"	14,2%
% ocena "10"	28,6%



Średnia	7,64
T4B	73,3%
B4B	10,5%

Proszę ocenić na skali od 1 do 5, gdzie 1 oznacza 'w ogóle nie przygotowała', a 5 'bardzo dobrze przygotowała', w jakim stopniu uczelnia przygotowała Pana(ią) do przejścia na kształcenie zdalne?

n	591
% ocena "1"	5,6%
% ocena "2"	8,3%
% ocena "3"	24,0%
% ocena "4"	27,6%
% ocena "5"	34,5%
Średnia	3,77
T2B	62,1%
B2B	13,9%

Proszę ocenić na skali od 1 do 5, gdzie 1 oznacza bardzo niezadowolony(a), a 5 bardzo zadowolony(a), Pana(i) zadowolenie z prowadzonych zajęć po przejściu na kształcenie zdalne.

Prowadzenie wykładów	4,23
Prowadzenie ćwiczeń	3,93
Prowadzenie lektoratów językowych	3,83
Prowadzenie seminariów dyplomowych	4,27
Przygotowanie wykładowców do prowadzenia zajęć zdalnych	4,10
Udostępnianie materiałów do nauki	4,19
Komunikacja z wykładowcami w trakcie zajęć	4,35
Kontakt z wykładowcami poza godzinami zajęć	3,90
Opis zadań do samodzielnej realizacji	3,86
Ilość materiałów do zapoznania się przed zajęciami	3,75
Ilość zadań do samodzielnej realizacji	3,70

Proszę wskazać z jakimi **problemami związanymi z kształceniem zdalnym** spotkał(a) się Pan(i) po przejściu uczelni na tę formę

n	497
Zrywanie połączenia w trakcie zajęć	61,4%
Brak problemów	0,0%
Problemy z dołączeniem do zajęć	34,8%
Brak dostatecznej informacji o warunkach zaliczenia przedmiotu	29,4%
Brak dostatecznego wyjaśnienia udostępnianych treści	20,5%
Zmiana warunków zaliczenia przedmiotu	26,2%
Zajęcia nie odbywały się mimo planu	14,7%
Problem ze znalezieniem linku do zajęć	14,5%
Inne	9,3%
Zajęcia odbywały się w godzinach innych, niż zaplanowane	4,6%

Proszę wskazać z jakimi **wyzwaniami** spotkał(a) się Pan(i) po przejściu na kształcenie zdalne w związku z pandemią koronawirusa COVID-19.

n	560
% "Problem z łączem internetowym (jakość połączenia)"	48,2%
% "Brak motywacji"	41,3%
% "Brak wyzwań"	23,2%



% "Brak czasu"	24,8%
% "Brak sprzętu (komputer/kamera/słuchawki itp.)"	20,4%
% "Konieczność dzielenia się sprzętem z rodziną"	16,1%
% "Brak warunków lokalowych"	17,5%
% "Brak dostępu do Internetu"	7,5%
% "Inne"	3,6%

Proszę określić, czy zgadza się Pan(i) ze stwierdzeniem, że **nastąpiła poprawa w jakości kształcenia zdalnego od momentu przejścia na tę formę do teraz?**

n	573
% "zdecydowanie się nie zgadzam"	3,1%
% "nie zgadzam się"	10,3%
% "nie mam zdania"	27,8%
% "zgadzam się"	38,7%
% "zdecydowanie się zgadzam"	20,1%
średnia	3,62
T2B	58,8%
B2B	13,4%

Proszę ocenić na skali od 1 do 5, gdzie 1 oznacza 'bardzo niezadowolony(a)', a 5 'bardzo zadowolony(a)', jak Pan(i) ogólnie ocenia narzędzia wykorzystywane do kształcenia zdalnego na Pana(i) kierunku?

<b>Moodle</b>	% nie korzystam	78,30%
	średnia	3,91
<b>MS Teams</b>	% nie korzystam	1,70%
	średnia	4,32

Jakich informacji szukał(a) Pan(i) na temat funkcjonowania uczelni w dobie pandemii koronawirusa. Można wskazać więcej niż jedną odpowiedź.

n	586
% "o zaliczeniach i egzaminach"	50,0%
% "o sposobie realizacji zajęć"	45,9%
% "o planie zajęć"	60,2%
% "o możliwości kontaktowania się z wykładowcami"	33,6%
% "o sposobie przedłużania ważności legitymacji"	37,7%
% "o terminach zjazdów"	39,3%
% "o terminie przywrócenia zajęć stacjonarnych na uczelni"	32,8%
% "o zasadach realizacji/zaliczenia praktyk"	33,6%
% "o możliwości korzystania z Biblioteki"	20,3%

Jakich informacji szukał(a) Pan(i) na temat funkcjonowania uczelni w dobie pandemii koronawirusa. Można wskazać więcej niż jedną odpowiedź.

n	586
% "o prowadzeniu seminariów dyplomowych"	6,3%
% "o zasadach pracy Działów Obsługowych"	14,3%
% "nie szukałem(am) żadnych informacji"	14,5%
% "o sposobie odrabiania zajęć, które się nie odbyły"	22,9%
% "o organizacji obron dyplomowych"	10,4%
% "o pomocy materialnej (w tym zapomogach)"	6,8%
% "o zasadach zaliczenia przedmiotów nie zrealizowanych w tym semestrze"	7,3%
% "Inne"	1,0%



Proszę określić na skali od 1 do 5, gdzie 1 oznacza 'zdecydowanie się nie zgadzam', a 5 'zdecydowanie się zgadzam', na ile zgadza się Pan(i) z poniższymi stwierdzeniami dotyczącymi przekazywania informacji odnośnie procesu kształcenia zdalnego po zawieszeniu zajęć?

<b>Uczelnia poinformowała mnie w sposób wystarczający:</b>	<b>DSW</b>
o planie zajęć	4,31
jak będzie wyglądało przejście na kształcenie zdalne	4,23
o formie prowadzenia zajęć	4,27
o tym, na jakich platformach e-learningowych będą prowadzone zajęcia	4,34
o sposobie przedłużania ważności legitymacji	3,59
o zasadach pracy Działów Obsługowych	3,73
o możliwości korzystania z Biblioteki	3,44
o procesie organizacji obron dyplomowych	3,64
o możliwościach/zasady, sposób/ kontaktu z prowadzącymi zajęcia	4,07
o sposobie przeprowadzania egzaminów/zaliczeń semestralnych	3,79
o sposobie realizacji/ zaliczenia praktyk	3,81
o możliwości uzyskania pomocy finansowej	2,86

W jaki sposób kontaktował(a) się Pan(i) z Działami Obsługowymi po przejściu na kształcenie zdalne?

n	222
% "mailowo"	78,2%
% "telefonicznie"	57,4%
% "pocztą tradycyjną"	3,9%
% "inne"	2,5%

Proszę ocenić Dziekanat na skali od 1 do 5, gdzie 1 oznacza 'bardzo niezadowolony(a)', a 5 'bardzo zadowolony(a)', ze względu na następujące kryteria:

<b>Dziekanat – średnia</b>	<b>średnia</b>	<b>4,05</b>
Dostępność informacji o zasadach pracy Dziekanatu	średnia	4,09
	n	176
Dogodność kontaktu (dni/ godziny pracy)	średnia	3,93
	n	174
Obsługa telefoniczna	średnia	3,92
	n	143
Obsługa mailowa	średnia	4,07
	n	154
Szybkość załatwiania spraw	średnia	3,91
	n	175
Zakres i przejrzystość udzielanych informacji	średnia	4,2
	n	172
Jasność, przejrzystość procedur	średnia	4,07
	n	169
Przyjazne podejście do studenta	średnia	4,22
	n	175

Proszę ocenić obsługę finansową na skali od 1 do 5, gdzie 1 oznacza 'bardzo niezadowolony(a)', a 5 'bardzo zadowolony(a)', ze względu na następujące kryteria:

<b>Obsługa finansowa – średnia</b>	<b>średnia</b>	<b>3,74</b>
Dostępność informacji o zasadach obsługi finansowej	średnia	3,71
	n	28



Dogodność kontaktu (dni/ godziny pracy)	średnia	3,73
	n	26
Obsługa telefoniczna	średnia	3,4
	n	20
Obsługa mailowa	średnia	3,83
	n	29
Szybkość załatwiania spraw	średnia	3,75
	n	28
Zakres i przejrzystość udzielanych informacji	średnia	3,69
	n	29
Jasność, przejrzystość procedur	średnia	3,74
	n	27
Przyjazne podejście do studenta	średnia	4,03
	n	29

Proszę ocenić Bibliotekę na skali od 1 do 5, gdzie 1 oznacza 'bardzo niezadowolony(a)', a 5 'bardzo zadowolony(a)', ze względu na następujące kryteria:

<b>Biblioteka – średnia</b>	<b>średnia</b>	<b>4,26</b>
Dostępność informacji o zasadach pracy biblioteki	średnia	4,10
	n	50
Dogodność kontaktu (dni/ godziny pracy)	średnia	3,93
	n	45
Obsługa telefoniczna	średnia	4,13
	n	32
Obsługa mailowa	średnia	4,38
	n	42
Szybkość załatwiania spraw	średnia	4,27
	n	49
Zakres i przejrzystość udzielanych informacji	średnia	4,35
	n	49
Przyjazne podejście do studenta	średnia	4,69
	n	48

### Preferencje

Jakie działania, które zostały wprowadzone na potrzeby kształcenia zdalnego w dobie pandemii koronawirusa COVID-19, mogłyby według Pana(i) zostać włączone w przyszłości w proces kształcenia? Proszę określić na skali od 1 do 5, gdzie 1 oznacza zdecydowanie nie, a 5 zdecydowanie tak, które z tych działań mogłyby zostać wprowadzone w przyszłości?

Wykłady nagrywane i dostępne do odtworzenia w dowolnym czasie	84,7%
Transmisje wykładów w czasie rzeczywistym na platformie	78,9%
Zaliczenia/Egzaminy na platformie do realizacji w dowolnym czasie	
Ćwiczenia z udziałem wykładowcy w czasie rzeczywistym na platformie	69,8%
Realizacja jednego zjazdu w semestrze w formie kształcenia zdalnego	65,4%
Realizacja jednego dnia z 2-dniowego zjazdu na platformie	62,5%
Zaliczenia/ Egzaminy na platformie	
Seminaria dyplomowe w czasie rzeczywistym na platformie	58,5%
Lektoraty językowe w czasie rzeczywistym na platformie	59,7%
Zaliczenia/Egzaminy w czasie rzeczywistym na platformie	63,3%



Ćwiczenia w formie spotkania on-line z wykładowcą, a następnie samodzielna realizacja zadań na platformie	59,5%
Ćwiczenia w formie samodzielnej realizacji zadań na platformie	59,6%
<b>Średnia</b>	<b>66,2%</b>

### **Wnioski (rekomendacje):**

Analiza protokołów hospitacji oraz wyników przeprowadzonych badań ankietowych wskazuje na to, że studenci, jak i przełożeni hospitowanych pracowników, wysoko oceniają jakość zajęć prowadzonych na Wydziale Studiów Stosowanych. Należy utrzymać wysoki poziom zajęć dydaktycznych.

W sytuacji niskich ocen oraz negatywnych opinii dotyczących nauczyciela akademickiego i jego pracy poinformować należy Dyrektora Programowego Kierunku / Kierownika Pracownik Kształcenia Językowego / Kierownika Studium Wychowania Fizycznego i Sportu, zaś w sytuacjach drastycznych uruchomić procedurę postępowania w sytuacji ujawnienia niskiej jakości zajęć dydaktycznych (na podstawie oceny zajęć dydaktycznych dokonywanych przez studentów w USOSweb). Należy podjąć działania w celu zwiększenia procentowego udziału studentów oceniających jakość zajęć dydaktycznych.

W przyszłości warto także przeprowadzić ankietę oceniającą przez nauczycieli akademickich jakość kształcenia zdalnego z ich perspektywy.

## **6. Monitorowanie warunków kształcenia i organizacji studiów**

### **6.1. Ocena zasobów bibliotecznych, w szczególności ich aktualizowania pod kątem potrzeb pracowników, studentów/doktorantów/uczestników studiów podyplomowych oraz ich dostępu do komputerowych baz danych**

Studenci i pracownicy korzystają z zasobów Biblioteki DSW, obejmujących blisko 94 tys. woluminów (książek, podręczników i czasopism), przy użyciu uniwersalnego modułu obsługi użytkownika, jak i opracowania zbiorów, tj. systemu Prolib 2020. W sieci informacyjno-bibliotecznej dostępne są zasoby tradycyjne (drukowane) oraz elektroniczne. Dla czytelników dostępny jest katalog OPAC Integro, zawierający 4 moduły: księgozbiór, czasopisma, kartotekę zagadnieniową oraz katalog bibliograficzny. W katalogu wyszukiwania zintegrowano opcje z dostępem do książek zakupionych w Ibuk Libra.

Biblioteka zapewnia dostęp do zbiorów multimedialnych i elektronicznych dokumentów oraz licencjonowanych baz danych. Biblioteka swój księgozbiór zorganizowała w dostępie wolnym, co oznacza, że czytelnik może samodzielnie poszukiwać potrzebnych pozycji. Jeśli użytkownik posiada dostęp do Internetu, może przeglądać katalog biblioteki i e-źródła z dowolnego miejsca i o każdej porze. W czytelnicy do dyspozycji studentów jest 45 miejsc do pracy oraz 10 stanowisk komputerowych z dostępem do Internetu, samoobsługowego skanera oraz czasopism w wersji cyfrowej, salę do głośnej nauki i boksy profesorskie. Oprócz gromadzenia i katalogowania zbiorów biblioteka prowadzi szkolenia biblioteczne, praktyki studenckie, gości grupy szkolne i włącza się w działania promujące wiedzę, naukę i czytelnictwo. Dla osób z niepełnosprawnościami znajdują się tam różnego rodzaju udogodnienia, np. powiększalnik tekstu TOPAZ.

W ramach otwartego dostępu studenci mogą także korzystać z czasopism Wydawnictwa Naukowego DSW. Ponadto Biblioteka DSW umożliwia korzystanie z wielu elektronicznych baz danych, dostępnych w sieci uczelnianej m.in.:

- EBSCO to baza danych wydawana przez American Association for the Advancement of Science, w której istnieje 7 baz pełno-tekstowych różnych wydawnictw, książek i innych publikacji np. Academic Search Complete oraz 7 baz bibliograficznych (abstraktowych),
- Otwórz Książkę (<http://otworzksiazke.pl/>) - dostęp do współczesnych książek naukowych w postaci elektronicznej. Repozytorium powstało w wyniku projektu "Otwórz książkę",



prowadzonego przez Interdyscyplinarne Centrum Modelowania Uniwersytetu Warszawskiego, w ramach programów Creative Commons Polska oraz Biblioteka Wirtualna Nauki.

- Directory of Open Access Books (DOAB; <https://www.doabooks.org/>) oferuje dostęp do pełnych książek naukowych z całego świata. Biuro zarządzające serwisem mieści się Lund University Libraries (Szwecja). Baza zawiera obecnie ponad 800 publikacji z różnych dziedzin wiedzy.
- DOAJ (Directory of Open Access Journals; <https://www.doaj.org/>) repozytorium dokumentów elektronicznych uczelni z całego świata. Zostało opracowane w ramach projektu OpenDOAR przez Uniwersytet w Nottingham (UK) oraz Uniwersytet w Lund (Szwecja). Wyniki wyszukiwania prezentowane są w postaci pełnych tekstów podręczników, prezentacji multimedialnych, notatek odręcznych, streszczeń artykułów czy jedynie rekordów egzemplarza.

W Bibliotece zgromadzono blisko 528 tytułów czasopism (polskich i zagranicznych) prenumerowanych w różnych latach oraz 345 tytuły cyfrowe, 71 e-podręczników. Informacje o publikacjach pracowników DSW umieszczone są w bazie uczelnianej PUB ([pub.dsw.edu.pl](http://pub.dsw.edu.pl)). Biblioteka wykonuje również dla pracowników, studentów i kursantów tematyczne zestawienia bibliograficzne. Opis zasobów bibliotecznych stanowi załącznik 2.7 do raportu.

Biblioteka DSW umożliwia również pracownikom i studentom współdziałanie w kształtowaniu kolekcji zbiorów bibliotecznych. Zachęca do składania propozycji tytułów książek, z jakich chcieliby korzystać w czytelnich biblioteki. Przy otwieraniu nowych kierunków studiów dyrektor programowy kierunku powinien przygotowywać wykaz niezbędnej literatury, którą należy pozyskać dla Biblioteki.

W okresie pandemii SARS-Cov2 Biblioteka zmieniła sposób funkcjonowania i obsługi studentów. Zbiory biblioteczne i czytelnia zostały wyłączone z bezpośredniego dostępu do odwołania. Biblioteka zakupiła dodatkowo dostęp do podręczników akademickich w formie e-booków, udostępnianych na platformie IBUK. Zamówienia na podręczniki akademickie zgłoszone było przez wykładowców. Każdy wykładowca oraz student może wyrobić poprzez kontakt mailowy z Biblioteką DSW zdalny dostęp do platformy IBUK i mieć dostęp do zasobów podręczników wykupionych przez DSW. Wykładowcy mogą na bieżąco zgłaszać zapotrzebowanie na zakup dostępu online do potrzebnych podręczników. W uczelni działa wrzutnia książek dla zwrotów bibliotecznych. Wypożyczenia książek realizowane są na bieżąco - na podstawie zamówień składanych przez studentów i wykładowców online (mailowo). Odbiór zamówionych książek odbywa się w reżimie sanitarnym.

W celu monitorowania i doskonalenia infrastruktury Uczelni Zarządzeniem Kanclerza 18/2020 określono sposób przeprowadzania inwentaryzacji aktywów i pasywów w Dolnośląskiej Szkole Wyższej z siedzibą we Wrocławiu oraz powołano Komisję Inwentaryzacyjną, co ma za zadanie nadzór nad właściwym wykorzystaniem pomieszczeń będących terenem Uczelni oraz weryfikację przeznaczenia wszystkich pomieszczeń dydaktycznych w uczelni.

## **6.2. Ocena jakości infrastruktury dydaktycznej (sale dydaktyczne, ich wyposażenie w środki audiowizualne, wyposażenie laboratoriów, dostęp do Internetu) i jej dostosowania do ilości studentów/doktorantów/uczestników studiów podyplomowych**

Bazę dydaktyczno-naukową DSW stanowią 3 budynki (1 własny, 2 dzierżawione od Urzędu Miasta we Wrocławiu). Dodatkowo Dolnośląska Szkoła Wyższa na potrzeby zajęć wynajmuje sale dydaktyczne w dwóch obiektach.

Budynek własny (powierzchnia całkowita – 5830 m<sup>2</sup>)

- Wrocław, ul. Strzegomska 55, powierzchnia całkowita 5 830 m<sup>2</sup> – 19 sal dydaktycznych (wykładowe, ćwiczeniowe, pracownie komputerowe, aula na 300 osób, biblioteka z czytelnią),

Budynki dzierżawione (powierzchnia całkowita – 4434 m<sup>2</sup>)

- Wrocław, ul. Wagonowa 1, powierzchnia całkowita 1 150 m<sup>2</sup> – 6 sal dydaktycznych (wykładowe, ćwiczeniowe, pracownia komputerowa),



- Wrocław, ul. Strzegomska 47, powierzchnia całkowita 3 284 m<sup>2</sup> – 38 sal dydaktycznych (wykładowe, ćwiczeniowe, pracownie komputerowe, pracownia ratownicza, studio TV, studio fotograficzne, sale audialne, laboratorium dźwięku, Radio „BIT”).

Sale w budynkach wynajmowanych (powierzchnia użytkowa – 3 060 m<sup>2</sup>)

- Zespół Szkół Nr 3, ul. Szkocka 64 we Wrocławiu, powierzchnia użytkowa 2 250 m<sup>2</sup> – średnio 24 sal dydaktycznych (wykładowe, ćwiczeniowe oraz kompleks do zajęć sportowych),
- Centrum Konferencyjne Dozamel, ul. Fabryczna 10 we Wrocławiu, powierzchnia użytkowa 310 m<sup>2</sup> – 4 sale dydaktyczne (wykładowe i ćwiczeniowe).
- Sale do zajęć fizycznych Centrum Sportowym Hasta la Vista.
- Sala do zajęć w Przedszkolu Integracyjnym przy ulicy Grochowej 15 we Wrocławiu.

Wszystkie pomieszczenia dydaktyczne w budynku własnym (poza jedną salą seminaryjną) wyposażone są w rzutniki multimedialne, tablice suchościeralne i ekrany projekcyjne, ponadto w jednej sali znajduje się tablica multimedialna. W 2020 r. w jednej z sal powstała Pracownia Edukacji Elementarnej, do której ze środków projektu "Profesjonalny nauczyciel przedszkola i edukacji wczesnoszkolnej" zakupiono pomoce dydaktyczne (gry edukacyjne, laptopy, tablety, roboty edukacyjne, keyboardy, tablica interaktywna). Szczegółowy wykaz infrastruktury, którą dysponuje Wydział przedstawiono w załączniku nr 2.6 do raportu.

W budynku przy ul. Strzegomskiej 47 także wszystkie sale dydaktyczne wyposażono w rzutniki multimedialne, tablice suchościeralne i ekrany projekcyjne, ponadto w jednej sali znajduje się tablica multimedialna. Przygotowano tam także 3 sale do nauczania zdalnego, które wyposażono w kamerę na statywie wraz z mikrofonem i tablice suchościeralne. W budynku mieszczą się także pracownie specjalistyczne, tzn. pracownia ratownicza, studio telewizyjne, studio fotograficzne, 2 sale audialne, sala radiowa, spikerka, laboratorium dźwięku. W budynku przy ul. Wagonowej 1 sale wyposażone są głównie w tablice suchościeralne. Dodatkowo w całym budynku przy ul. Strzegomskiej 47 i 55 dostępny jest Internet bezprzewodowy. Sale w budynkach wynajmowanych są wyposażone w tablice suchościeralne i w większości, dodatkowo w projektory multimedialne i ekrany projekcyjne.

W 2020 r. przygotowano nową pracownię ratowniczą – profesjonalną pracownię treningową z zakresu pierwszej pomocy przedmedycznej. Pracownia umożliwi efektywną edukację z zakresu udzielania pierwszej pomocy niezbędnej do momentu przyjazdu profesjonalnej pomocy medycznej, budowanie świadomości potrzeby jak najszybszej reakcji na zaistniałe zdarzenie, minimalizację stresu i lęku przed działaniem oraz rozwijanie zainteresowania tematyką pierwszej pomocy w celu kształtowania pozytywnych postaw społecznych. Dzięki pracowni zajęcia są realizowane w sposób w pełni profesjonalny i zaawansowany. Pracownia została wyposażona w profesjonalny sprzęt ratowniczy, w którego skład wchodzi m.in. defibrylator treningowy mający na celu podniesienie bezpieczeństwa czy fantomy pozwalające trenować więcej niż jednej parze ratowników.

Dodatkowo w bieżącym roku akademickim zakupiono grę symulacyjną firmy REVAS jako kolejną metodę dydaktyczną wykorzystywaną w kształceniu. Wprowadzenie gry symulacyjnej ma wpłynąć na wzrost zaangażowania studentów przez wprowadzenie bezpośredniej rywalizacji między nimi np. w grupie ćwiczeniowej; rozwijanie umiejętności pracy w zespole oraz podejmowania decyzji pod presją czasu; kształcenie umiejętności dotyczących zarządzania projektami, w tym nabywanie umiejętności zarządzania w sposób praktyczny, powiązany z kierunkiem kształcenia; wsparcie w nabywaniu innych kompetencji miękkich: planowanie, komunikacja i współpraca w zespole; nabywanie umiejętności planowania i działania zgodnego z sekwencją zdarzeń.

Ponadto studenci mogą korzystać z oferty gastronomicznej znajdującej w budynkach przy ul. Strzegomskiej 55 oraz Strzegomskiej 47. Ofertę w tym zakresie uzupełniają liczne automaty do sprzedaży napojów i przekąsek znajdujące się na korytarzach w budynkach DSW. W uczelni funkcjonuje również wydawnictwo, w którym można nabyć książki i czasopisma wydawane przez Wydawnictwo DSW.





Zajęcia i praktyki zawodowe realizowane są poza Uczelnią w instytucjach zewnętrznych, które przygotowują studentów do praktycznej nauki zawodu. Podczas zajęć studenci zapoznają się z praktycznymi aspektami zagadnień ujętych w dokumentacji przedmiotu. Uzyskana wiedza, umiejętności i kompetencje społeczne są wzbogacane poprzez poznanie środowiska pracy instytucji przyjmującej na praktykę adekwatnego do współczesnych uwarunkowań i zapotrzebowania rynku.

W uczelni wdrożona jest platforma do kształcenia z zdalnego MS TEAMS w ramach Microsoft 365 pozwalająca na bezpośredni kontakt z nauczycielem. Wdrożona jest także platforma Moodle pozwalająca na wsparcie e-learningowe odbywające się w ramach zajęć bez bezpośredniego kontaktu nauczycieli i studentów. Ponadto wykładowcy wykorzystują ogólnodostępne, internetowe narzędzia służące do komunikacji ze studentami, umieszczaniu materiałów dydaktycznych, oraz weryfikacji ich wiedzy serwisy tj. Forms, Mentimeter, Kahoot.

W DSW od 2019 roku rekrutacja realizowana jest w systemie CRM Kandydaci, który korzysta z platformy Salesforce. System pozwala na samodzielne dokonanie wyboru: kierunku, trybu studiów i deklarowanego modułu kształcenia specjalnościowego/językowego, systemu opłat. Po zakończonym procesie rekrutacji dokumenty są przekazywane do Dziekanatu, a dane kandydata są przenoszone do systemu USOS.

W uczelni wdrożony jest Uniwersytecki System Obsługi Studiów (USOS), będący systemem informatycznym, służący do zarządzania tokiem studiów w szkole wyższej, który pozwala pracownikom akademickim i dydaktycznym efektywnie realizować procesy dydaktyczne i administracyjne od obsługi i utrzymania studentów, przez planowanie i rozliczanie zajęć dydaktycznych, aż po raportowanie wewnątrz i na zewnątrz organizacji. W uczelni zapewniona jest również obsługa elektronicznego indeksu za pośrednictwem portalu USOSweb.

Informacje o ważnych wydarzeniach w Uczelni, tj. np. targi, konkursy, szkolenia, konferencje itp., umieszczane są na stronie DSW oraz w mediach społecznościowych. To drugie medium służy także jako dodatkowy kanał komunikacji na linii nauczyciel-student poprzez założone kierunkowe grupy facebookowe, grupy chat w TEAMS, co pozwala na szybką komunikację oraz ciągłość korespondencji. Za pomocą Wirtualnego Dziekanatu, USOSweb, strony DSW, fanpage'a Uczelni pracownicy przekazują informacje studentom dotyczące spraw administracyjnych.

Uczelnia stara się systematycznie dostosowywać uczelnianą przestrzeń, jej wyposażenie oraz studiowanie do potrzeb osób z niepełnosprawnością, na podstawie opinii czy sugestii takich osób. W siedzibie uczelni zastosowano następujące rozwiązania architektoniczne i techniczne:

- miejsca parkingowe dla osób z niepełnosprawnościami,
- przystosowane toalety – w projekcie poprawa szczególnie oświetlenia,
- ciągi komunikacyjne wolne od barier i zapewniające przestrzeń manewrową,
- częściowe oznaczenia w alfabecie Braille'a i powiększonym drukiem,
- dostępne wejście dla osób z niepełnosprawnością
- przebudowa i oznakowanie schodów,
- oznakowania szklanych drzwi,
- kontrastowe włączniki i gniazdka – sale korytarze.
- winda - komunikaty głosowe i oznaczenia brajlowskie.

Budynki wyposażone są w podjazdy, poręcze, windy oraz inne udogodnienie znoszące bariery architektoniczne. W budynku na Strzegomskiej 47, na parterze została przygotowana platforma dla osób niepełnosprawnych umożliwiająca wjazd do budynku. W budynku na Strzegomskiej 55 także funkcjonuje winda, w której zamontowano głosowe informowanie o poziomach, na których się znajduje. Zajęcia dla grup, do których uczęszczają osoby niepełnosprawne, planowane są w taki sposób, aby ograniczyć konieczność przemieszczania się między salami oraz aby odbywały się one w pomieszczeniach, umożliwiających swobodne poruszanie się na wózku inwalidzkim.



### **6.3. Ocena dostępności i przejrzystości informacji na temat kształcenia (głównie na stronach internetowych wydziałów i instytutów)**

Głównymi kanałami wymiany informacji w przedmiotowym zakresie na Wydziale są: Internet (strona Uczelni), System Wirtualna Uczelnia (Wirtualny Dziekanat – <http://harmonogramy.dsw.edu.pl>, system USOSweb – <https://usosweb.dsw.edu.pl>, Microsoft365 – <https://login.microsoftonline.com>), gabloty, ulotki/informatory, portale społecznościowe, platforma e-learningowa (MS Teams, Moodle), tutorzy, popularyzacja kierunku (np. Targi Pracy, Akademia Umiejętności, Dni Otwarte Uczelni, Festiwal Nauki itp.).

Wszystkie informacje związane z przyjmowaniem na studia, tokiem studiów, programami studiów oraz ich bieżącą obsługą zamieszczane są na stronach internetowych: BIP Dolnośląskiej Szkoły Wyższej (<https://bip.wsb.pl/dsw>), Witrynie internetowej Uczelni (<https://www.dsw.edu.pl>).

Wszystkie informacje bieżące, ogłoszenia, wiadomości o aktualizacji poszczególnych elementów zamieszczane są na stronie DSW oraz powiązanych profilach w mediach społecznościowych. Na stronie internetowej Uczelni umieszczane są informacje związane z procesem rekrutacyjnym oraz ważne informacje związane ze studium, o wydarzeniach bieżących, dodatkowo w Wirtualnym Dziekanacie publikowany jest harmonogram studiów i ważne ogłoszenia (np. konsultacje, terminy egzaminów, inne bieżące ogłoszenia).

Wydarzenia naukowe, kulturalne i rozrywkowe, podobnie jak sukcesy studentów i pracowników są umieszczane w aktualnościach na stronach Uczelni i w mediach społecznościowych. Oprócz zamieszczania informacji w sieci, wszystkie bieżące komunikaty dla studentów, ogłoszenia i wiadomości są zamieszczane w ogólnodostępnych gablotach, monitorach i na tablicach ogłoszeń. Informacji udzielają także: Dziekanat, Władze Wydziału oraz tutorzy grup.

Cyklicznego przeglądu zakresu i sposobu prezentacji informacji przekazywanej w kanałach elektronicznych dokonują osoby funkcyjne, w zakresie podległych im komórek organizacyjnych Wydziału i Uczelni. Osoby te proponują także zmiany w zakresie treści udostępnianych w kanałach informatycznych oraz sposobu ich prezentacji. Zmian dokonują administratorzy strony Uczelni i administratorzy fanpage'a Facebook, Instagram. Zbierane uwagi dotyczą: aktualności, rzetelności, zrozumiałości, i kompleksowości informacji o studiach, ich zgodności z potrzebami odbiorców (tj. kandydatów na studia, studentów, doktorantów, pracowników). Komunikacja między pracownikami i studentami jest również wspierana przez system USOSweb, Microsoft365 oraz Wirtualny Dziekanat. Informacje mogą być, na wniosek studentów, przekazywane również drogą mailową lub telefoniczną, jeśli nie są przedmiotem szczególnej ochrony.

Dostęp do informacji w DSW jest zgodny z regulującymi te kwestie aktami prawnymi, z treścią których pracownicy są na bieżąco zapoznawani mailowo, poprzez Intranet oraz podczas szkoleń.

Informacja publiczna, która nie została udostępniona w Biuletynie Informacji Publicznej Dolnośląskiej Szkoły Wyższej z siedzibą we Wrocławiu, jest udostępniana na wniosek, zgodnie z ustawą z 6 września 2001 r. o dostępie do informacji publicznej (tj. Dz. U. 2019 poz. 1429, 2020 poz. 695.). Udostępnianie informacji publicznej na wniosek następuje w sposób i w formie wskazanych we wniosku, chyba że środki techniczne, którymi dysponuje Uczelnia, uniemożliwiają udostępnienie informacji w sposób i w formie określonych we wniosku. W takiej sytuacji Uczelnia powiadamia pisemnie wnioskodawcę o przyczynach braku możliwości udostępnienia informacji zgodnie z wnioskiem i wskazuje, w jaki sposób lub w jakiej formie informacja może być udostępniona niezwłocznie. Udostępnienie informacji publicznej jest bezpłatne. Jeżeli jednak w wyniku udostępnienia informacji publicznej na wniosek, DSW będzie musiało ponieść dodatkowe koszty związane ze wskazanym we wniosku sposobem udostępnienia lub koniecznością przekształcenia informacji w formę wskazaną we wniosku, DSW może pobrać od wnioskodawcy opłatę w wysokości odpowiadającej tym kosztom.



Dolnośląska Szkoła Wyższa z siedzibą we Wrocławiu dysponuje odpowiednią infrastrukturą, także informatyczną, wspierającą proces dydaktyczny, a także planuje przeznaczyć stosowne środki finansowe na jej rozwój, pozwalający na efektywne prowadzenie kształcenia na kierunkach realizowanych na Wydziale. W semestrze letnim roku akademickiego 2019/2020 oraz w roku akademickim 2020/2021 kształcenie odbywa się w modelu mieszanym, w większości w trybie zdalnym, w czasie rzeczywistym-synchronicznie z uwagi na zagrożenie epidemiczne w kraju. Wybrane zajęcia odbywają się w trybie tradycyjnym z zachowaniem reżimu sanitarnego.

Narzędziem do realizacji zajęć z wykorzystaniem środków komunikacji zdalnej jest **pakiet Microsoft 365**. Wszyscy Studenci DSW w celu zwiększenia innowacyjności oraz jakości kształcenia uzyskali pełny, darmowy dostęp do całego pakietu. Korzystanie z pełnej licencji do wszystkich komponentów pakietu: MS Teams, Word, Excel, Power Point, Outlook, Planner, Power Apps, OneDrive, Forms, dało możliwość korzystania z jednolitego, spójnego oprogramowania dla wszystkich studentów i wykładowców. Podstawową platformą do komunikacji video oraz prowadzenia zajęć online jest aplikacja **MS Teams**, która umożliwi prowadzenie zajęć synchronicznych z wykorzystaniem połączenia wideo i audio, czatu oraz narzędzi prezentacji treści, takich jak: Whiteboard, prezentacje Power Point, udostępnianie pulpitu i aplikacji oraz plików w chmurze One Drive oraz efektywną współpracę dzięki funkcjom współtworzenia w czasie rzeczywistym, autozapisu i łatwego udostępniania dokumentów w wybranych aplikacjach internetowych, takich jak Word, PowerPoint, czy Excel. Bezpłatne użytkowanie pakietu przez studentów, także w celach prywatnych, pozwoli im na zdobycie umiejętności pracy w środowisku Microsoft 365, co będzie cenną umiejętnością i doświadczeniem na rynku pracy, ponieważ z tej platformy korzystają potencjalni pracodawcy i partnerzy biznesowi DSW.

MS Teams jest narzędziem pozwalającym na umieszczanie wszelkich materiałów zapisanych w formie elektronicznej, prowadzenie synchronicznych paneli dyskusyjnych na zadane tematy, co umożliwi utrzymanie bezpośredniego kontaktu przy użyciu środków komunikacji elektronicznej. Standardem jest zamieszczenie kart przedmiotu, które zawierają podstawowe informacje o prowadzonym przedmiocie, takie jak wymiar godzin, realizowane zagadnienia, czy też wykaz literatury. Każdy pracownik ma możliwość udostępniania studentom, w ramach prowadzonych zajęć, dodatkowych materiałów do wykładów i ćwiczeń odbywających się w siedzibie Uczelni, zarówno materiałów podstawowych, jak i materiałów poszerzających wiedzę. Aplikacja umożliwia wzbogacanie zajęć o prezentację filmów edukacyjnych, krótkich webinarów, wypowiedzi konferencyjnych itp.

W celu zapewnienia właściwego poziomu realizacji zajęć w tej formie, DSW szczególny nacisk położyła na szkolenie kadry i studentów, przygotowując pakiet szkoleń, filmy instruktażowe oraz instrukcje korzystania z dostępnych narzędzi. Przygotowano także spotkanie dla nauczycieli obejmujące przedstawienie wyników prac nad standardem metodycznym oraz przekazano nauczycielom opracowanie pt. *Standardy metodyk i kształcenia zdalnego. Przewodnik wykładowcy*, A. Bilon, N. Patan-Trawka, A. Zięty, M. Czyżuk, T. Jankowski, K. Koj, M. Zientarski, Wrocław 2020.

W DSW wykorzystywana jest także platforma Moodle, stanowiąca system zarządzania treścią, służąca do nauczania i uczenia się. Pozwala ona na lepszą kontrolę i uatrakcyjnienie procesu uczenia, gdyż umożliwia tworzenie e-portfolio, quizów, dodawanie materiałów, nagrań, dokumentów, linków, ocenianie. Służyć będzie także archiwizowaniu dokumentacji zgromadzonej na MS Teams.

Wprowadzenie gry symulacyjnej ma wpłynąć na wzrost zaangażowania studentów przez wprowadzenie bezpośredniej rywalizacji między nimi, np. w grupie ćwiczeniowej; rozwijanie umiejętności pracy w zespole oraz podejmowania decyzji pod presją czasu; kształcenie umiejętności dotyczących zarządzania projektami, w tym nabywanie umiejętności zarządzania w sposób praktyczny, powiązany z kierunkiem kształcenia; wsparcie w nabywaniu innych kompetencji miękkich: planowanie, komunikacja i współpraca w zespole; nabywanie umiejętności planowania i działania zgodnego z sekwencją zdarzeń.



#### **6.4. Ocena organizacji zajęć**

Władze Uczelni przykładają dużą wagę do zapewnienia takiej organizacji toku studiów, aby zapewnić jak największy komfort studiowania przy jednoczesnej dbałości o wysoką jakość nauczania i realizacji efektów uczenia się. Przy organizacji toku nauczania uwzględnia się wiele zasad związanych z efektywnością wykorzystania powierzchni dydaktycznej, ale jednocześnie z zapewnieniem właściwej organizacji procesu dydaktycznego.

Wychodząc naprzeciw oczekiwaniom studentów Biuro Organizacji Dydaktyki przy planowaniu harmonogramów zajęć dydaktycznych, zgodnie z programem studiów, kieruje się licznymi zasadami ułatwiającymi studiowanie w DSW. Dla studiów stacjonarnych zajęcia przewidziane są od poniedziałku do czwartku w godzinach od 8:00 do 16:00.

Dla studiów niestacjonarnych zajęcia planowane są głównie w soboty i niedziele (za wyjątkiem seminariów, które są w piątki od 17:00) w godzinach 9:00 do 18:45. Przewidywane jest 10 do 11 zjazdów w semestrze. Na studiach niestacjonarnych zajęcia planuje się w odstępach dwutygodniowych. Odstęp między zjazdami mogą wynosić więcej niż dwa weekendy, gdy nasycenie dni ustawowo wolnych od pracy wymusza dłuższą przerwę np.: okres Świąt Bożego Narodzenia i Nowy Rok. Taki plan studiów umożliwia studentom organizację pracy własnej i zespołowej oraz konsultacje z nauczycielami akademickimi podczas zjazdów z wykorzystaniem zasobów Uczelni (np. sale, biblioteka itp.). Harmonogramy biorą pod uwagę dyspozycje prowadzących, a zwłaszcza praktyków, związane koniecznością odbycia zaplanowanych w programie przedmiotowym wizyt studyjnych w instytucjach z branży bezpieczeństwa.

Dobra baza lokalowa Uczelni umożliwia studentom przeprowadzenie różnorodnych prac projektowych, które zapewniają realizację zaplanowanych celów dydaktycznych. Władze Uczelni zmagają się z optymalizacją procesu kształcenia poprzez zapewnienie optymalnej liczebności grup studenckich. Te zależne będą przede wszystkim od form prowadzenia przedmiotów. O ile grupy wykładowe ograniczone są liczebnością auli wykładowych i liczyć będą maksymalnie 290 studentów, o tyle grupy ćwiczeniowe nie powinny przekraczać 35 osób, natomiast liczba studentów w grupach laboratoryjnych wahać się będzie w przedziale 15-20 osób, a w grupach specjalnościowych 15-30.

Dyrektorzy Programowi Kierunku są w stałym kontakcie z wykładowcami i rejestrują oraz omawiają uwagi wykładowców związane z organizacją procesu kształcenia. Są one przedmiotem troski władz dziekańskich i rektorskich.

#### **Wnioski (rekomendacje)**

W ocenie wybranych aspektów korzystania z Biblioteki konieczne jest zwiększenie zadowolenia studentów z możliwości korzystania z publikacji elektronicznych oraz godzin otwarcia oraz umożliwienie kopiowania tekstów na terenie biblioteki.

W miarę możliwości finansowych należy udoskonalać jakość infrastruktury dydaktycznej wykorzystywanej w procesie nauczania - wymiana sprzętu na nowszy, unowocześnienie stanowisk komputerowych, zwiększenia liczby stanowisk i szkolenia pracowników.

Należy kontynuować zadanie polegające na systematycznej aktualizacji danych zamieszczanych na stronie WWW DSW w zakresie osiągnięć kadry badawczej, badawczo-dydaktycznej i dydaktycznej, wydarzeń naukowych, społecznych, artystycznych.

Podobnie, jak w latach poprzednich należy zorganizować spotkanie z pracownikami administracji i nauczycielami akademickimi, aby przedstawić im wyniki analizy ankiety i wypracować strategie naprawy słabych punktów. Pojawiające się personalne opinie i oceny należy wziąć pod uwagę w rozmowach indywidualnych z pracownikami oraz podczas okresowej oceny ich pracy.

Modernizacja i usprawnianie infrastruktury Uczelni odbywały się adekwatnie do możliwości finansowych i organizacyjnych DSW. Nastąpiła poprawa przejrzystości i klarowności informacji na WWW w odpowiednich zakładkach w Strefie studenta i doktoranta, kandydatów (Studia i szkolenia). Pojawiły



się trudności z aktualizacją i rozbudową strony dla pracowników (Badania i nauka) oraz brakuje jednoznacznej strony dla absolwentów.

## 7. Ocena mobilności studentów

W procesach rekrutacji do programu ERASMUS+ brało udział i zgłosiło się do udziału w tym programie w roku akademickim 2019/2020 znacznie więcej osób, ale nie skończyły procesów, stąd w statystykach Biura ds. Międzynarodowej Współpracy Dydaktycznej są raportowane tylko osoby, które zamknęły procesy, zostały przyjęte przez instytucje partnerskie, uzgodniły programy.

W roku akademickim 2019/2020 zrealizowano, z uwagi na pandemię Sars-COV-2 (COVID-19) mniejszą liczbę wyjazdów zagranicznych w ramach Erasmus+ niż planowano, tzn. ”

- Przyjazdy studentów obcokrajowców z uczelni partnerskich - 25 osób,
- Wyjazdy studentów i absolwentów DSW na studia i praktyki - 6 osób.

Przesunięte w realizacji wyjazdy z uwagi na zagrożenie COVID-19 zostały 3 wyjazdy studentów DSW.

**Tabela 5 Mobilność studentów Wydziału Studiów Stosowanych w roku akademickim 2019/2020 w ramach programu Erasmus+ (dane: Biuro ds. Międzynarodowej Wymiany Akademickiej)**

Data wyjazdu/ przyjazdu okres pobytu	Imię i nazwisko	Określenie statusu student/ osoba zew.	Miejsce wyjazdu/ przyjazdu	Oznaczenie wyjazd/ przyjazd	Organizator - jednostka z DSW	Uwagi co do statusu wyjazdu
05.09.19-05.06.20	Bartosz Tomasz Bylok	Student	Wrocław - Saragossa, Hiszpania	Wyjazd	Biuro Międzynarodowej Wymiany Akademickiej	Zrealizowany
05.09.19-05.06.20	Kornelia Zoń	Student	Wrocław - Saragossa, Hiszpania	Wyjazd	Biuro Międzynarodowej Wymiany Akademickiej	Zrealizowany
28.10.19-10.07.20	Augustine Odunayo Odesanmi	Absolwent	Wrocław - Berlin, Niemcy	Wyjazd	Biuro Międzynarodowej Wymiany Akademickiej	Zrealizowany
07.01.20-20.05.20	Alicja Chomik	Student	Wrocław - Sewilla, Hiszpania	Wyjazd	Biuro Międzynarodowej Wymiany Akademickiej	Zrealizowany
26.02.20-15.07.20	Alicja Lechowicz	Student	Wrocław - Hagenberg, Austria	Wyjazd	Biuro Międzynarodowej Wymiany Akademickiej	Zrealizowany
24.09.19-04.03.20	Anton Kravets	Student	Wrocław - Zagrzeb, Chorwacja - Wrocław	Wyjazd	Biuro Międzynarodowej Wymiany Akademickiej	Zrealizowany



06.04.20-18.09.20	Jonatan Fraszczał vel Jószczak	Absolwent	Wrocław - Brno, Czechy	Wyjazd	Biuro Międzynarodowej Wymiany Akademickiej	Odwołany z powodu COVID-19
16.09.19-30.06.20	María Elena Fernández Rodríguez	Student z uczeln partnerskiej	Kordoba, Hiszpania - Wrocław	Przyjazd	Biuro Międzynarodowej Wymiany Akademickiej	Zrealizowany
24.09.19-14.03.20	Carmen del Rocío Ramírez Díaz	Student z uczeln partnerskiej	Sewilla, Hiszpania - Wrocław	Przyjazd	Biuro Międzynarodowej Wymiany Akademickiej	Zrealizowany
24.09.19-14.03.20	Gloria Martín Muñoz	Student z uczeln partnerskiej	Sewilla, Hiszpania - Wrocław	Przyjazd	Biuro Międzynarodowej Wymiany Akademickiej	Zrealizowany
20.02.20-20.06.20	Anežka Konvalinová	Student z uczeln partnerskiej	Brno, Czechy - Wrocław	Przyjazd	Biuro Międzynarodowej Wymiany Akademickiej	Zrealizowany
14.02.20-19.06.20	Mansi Mishra	Student z uczeln partnerskiej	Flensburg, Niemcy - Wrocław	Przyjazd	Biuro Międzynarodowej Wymiany Akademickiej	Zrealizowany
20.02.20-19.06.20	Furkan Seven	Student z uczeln partnerskiej	Ankara, Turcja - Wrocław	Przyjazd	Biuro Międzynarodowej Wymiany Akademickiej	Zrealizowany
20.02.20-30.06.20	Juliane Witkowski	Student z uczeln partnerskiej	Monachium , Niemcy - Wrocław	Przyjazd	Biuro Międzynarodowej Wymiany Akademickiej	Zrealizowany
20.02.20-19.06.20	Adriana Díaz Olivera	Student z uczeln partnerskiej	Walencja, Hiszpania - Wrocław	Przyjazd	Biuro Międzynarodowej Wymiany Akademickiej	Zrealizowany
14.02.20-19.06.20	Antonia Maria Kylifi	Student z uczeln partnerskiej	Ateny, Grecja - Wrocław	Przyjazd	Biuro Międzynarodowej Wymiany Akademickiej	Zrealizowany
20.02.20-19.06.20	Aykut Gündoğdu	Student z uczeln partnerskiej	Ankara, Turcja - Wrocław	Przyjazd	Biuro Międzynarodowej Wymiany Akademickiej	Zrealizowany
20.02.20-19.06.20	Beste Bayol	Student z uczeln partnerskiej	Ankara, Turcja - Wrocław	Przyjazd	Biuro Międzynarodowej Wymiany Akademickiej	Zrealizowany



20.02.20- 19.06.20	Cansu Timur	Student z uczelni partnerskiej	Ankara, Turcja - Wrocław	Przyjazd	Biuro Międzynarodowej Wymiany Akademickiej	Zrealizowany
-----------------------	----------------	--------------------------------------	--------------------------------	----------	---	--------------

Źródło: dane Biura Międzynarodowej Wymiany Akademickiej.

Wydziałowy Koordynator Programu Erasmus+ jest w stałym kontakcie ze studentami zagranicznymi przyjeżdżającymi na Wydział w ramach wymiany zagranicznej. Ich opinie są uwzględniane w doskonaleniu systemu i procedur. Weryfikacji podlegają przedmioty oferowane tej grupie studentów. Podejmowane są również systematyczne działania zmierzające do zapewnienia odpowiednich warunków studentom przebywającym na Wydziale w ramach programów wymiany studenckiej.

### **Wnioski (rekomendacje)**

Uaktualnienie i udoskonalenie uczelnianej procedury rozliczania studentów DSW odbywających część studiów na uczelni partnerskiej w ramach programu Erasmus+ i innych umów dwustronnych z uczelniami partnerskimi.

Uaktualnienie wykazu przedmiotów składających się na ofertę dydaktyczną DSW w języku angielskim.

Umieszczenie na stronie internetowej poświęconej Erasmus+ informacji o uczelniach partnerskich, zasadach i terminach rekrutacji do programu, informacji dla studentów przyjeżdżających (Information for incoming students).

## **8. Uzyskiwanie opinii absolwentów uczelni o przebiegu odbytych studiów**

W roku akademickim 2020/2021 planowane jest przeprowadzenie badania ankietowego BAM (Badanie Atrybutów Marki) wśród absolwentów studiów Wydziału Studiów Stosowanych Dolnośląskiej Szkoły Wyższej.

Na zakończenie studiów opinie te zbierane są przez promotorów prac dyplomowych, tutorów byłych grup oraz nauczycieli akademickich biorących udział w egzaminach dyplomowych.

Absolwenci studiów I stopnia mogą kontynuować swoją edukację na studiach II stopnia.

## **9. Uzyskiwanie opinii podmiotów na temat Uczelni i sposobu kształcenia**

### **9.1. Rady Programowe Kierunków i Targi Pracy**

Pracownicy Wydziału Studiów Stosowanych współpracują z pracodawcami w ramach funkcjonowania Rad Programowych Kierunków powołanych Wydziale. W ramach organizowanych spotkań zbierają opinie pracodawców na temat realizowanych programów studiów.

W ramach organizowanych na Uczelni Targów Pracy zbierane są także informacje na temat potrzeb pracodawców w zakresie wiedzy, umiejętności i kompetencji społecznych absolwentów studiów wyższych.

### **9.2. Szkoła w Chmurze Microsoft**

Dolnośląska Szkoła Wyższa otrzymała tytuł „Szkoła w Chmurze Microsoft”, dołączając do sieci szkół, które wykorzystują najnowsze rozwiązania Microsoft w każdym obszarze działania. To kolejny etap



transformacji cyfrowej uczelni. Udział w programie potwierdzony jest listem gratulacyjnym oraz tabliczką "Szkoła w Chmurze Microsoft" dla szkoły.

Udział w programie „Szkoła w Chmurze Microsoft” oznacza, że jest to placówka bazująca na technologii Microsoft, jednocześnie integrująca nowe modele uczenia się i nauczania, oraz sposoby komunikacji i współpracy pomiędzy nauczycielami, pracownikami, uczniami i rodzicami. Dolnośląska Szkoła Wyższa otrzymała również zaproszenie do udziału w programie Microsoft Innovative Educator Expert (globalna sieć innowacyjnych nauczycieli) i Microsoft Showcase School (globalna sieć modelowych szkół). Udział w programie „Szkoła w Chmurze” oznacza, że to uczelnia, w której kadra pedagogiczna odgrywa kluczową rolę i jest gotowa na doskonalenie warsztatu pracy z wykorzystaniem nowych technologii, a także ucząca, jak z tej technologii korzystać w procesie zdobywania wiedzy i kompetencji przez uczniów. Poza tym placówka biorąca udział w programie Microsoft to szkoła przygotowująca uczniów do aktywnego i mądrego wykorzystywania technologii na każdym etapie edukacji.

### **9.3. Wsparcie informacyjne pracowników i studentów ze strony pracowników Wydziału Studiów Stosowanych – „Rodzina w czasie koronawirusa”**

Grupa psychologów i studentów z Dolnośląskiej Szkoły Wyższej przygotowała arkusze informacyjne w ramach akcji „Rodzina w czasie koronawirusa” na potrzeby Powiatowego Centrum Pomocy Rodzinie w Miliczu.

Przedstawiają one przydatne informacje i strategie, które mogą pomóc w radzeniu sobie z trudną sytuacją wywołaną pandemią koronawirusa. Są one skierowane m.in. do rodzin oraz do seniorów, zawierają także garść informacji dla pacjentów onkologicznych. Poza tym przygotowano też ulotkę, która wspiera propagowanie pomocy osobom objętym kwarantanną, a także jak dbać o maseczki wielokrotnego użytku.

Ulotki i grafiki zawierają m.in. porady - jak rozmawiać z dzieckiem o koronawirusie, jak utrzymywać kondycję fizyczną i psychiczną pozostając w domu oraz wskazówki dla seniorów. Arkusze informacyjne zostały opublikowane na stronach PCPR w Miliczu, rozdystrybuowane do rodzin, a także przekazane do Szkoły Podstawowej w Szewcach oraz do Schroniska św. Brata Alberta we Wrocławiu.

### **9.4. Edukacja międzypokoleniowa - działania artystyczne dla zrównoważonego rozwoju społeczności lokalnych**

Uczelnia realizuje projekt **Edukacja międzypokoleniowa działania artystyczne dla zrównoważonego rozwoju społeczności lokalnej**, którego celem jest aktywizacja społeczna różnych grup wiekowych - dzieci, młodzieży, studentów i seniorów, pobudzenie ich aktywności edukacyjnej i kulturalnej, zapobieganie społecznemu wykluczeniu, a także edukacja liderów społecznych, edukatorów instytucji kultury, managerów, decydentów zarządzających dostępnym w regionie dziedzictwem kulturowym, oraz studentów, nauczycieli i lokalnych społeczności.

W ramach projektu przygotowano i przeprowadzono warsztaty i wykłady międzypokoleniowe w DSW. Warsztaty: „Historia a teraźniejszość, gry rodzinne – nauka, rozwój, zabawa, integracja”, „Genealogia – rodzinne więzi”, „Historia od gier planszowych do cyfrowych”, warsztaty książki artystycznej – „Drzewo genealogiczne”, warsztat fotograficzny „Odmienny punkt widzenia” oraz warsztat gier artystycznych – opracowanie własnych scenariuszy gier (historie rodzinne) i wykonanie prototypu, odbyły się w okresie czerwiec – lipiec 2019. Wystawa podsumowująca została zrealizowana we wrześniu 2019.

### **9.5. Grupa wsparcia dla studentów**

Dzięki wysiłkowi psychologów z DSW powstało wirtualne i bezpieczne miejsce dla młodych ludzi, gdzie rozmawiają o niepokojach, zmartwieniach, ale też sposobach radzenia sobie z sytuacją.

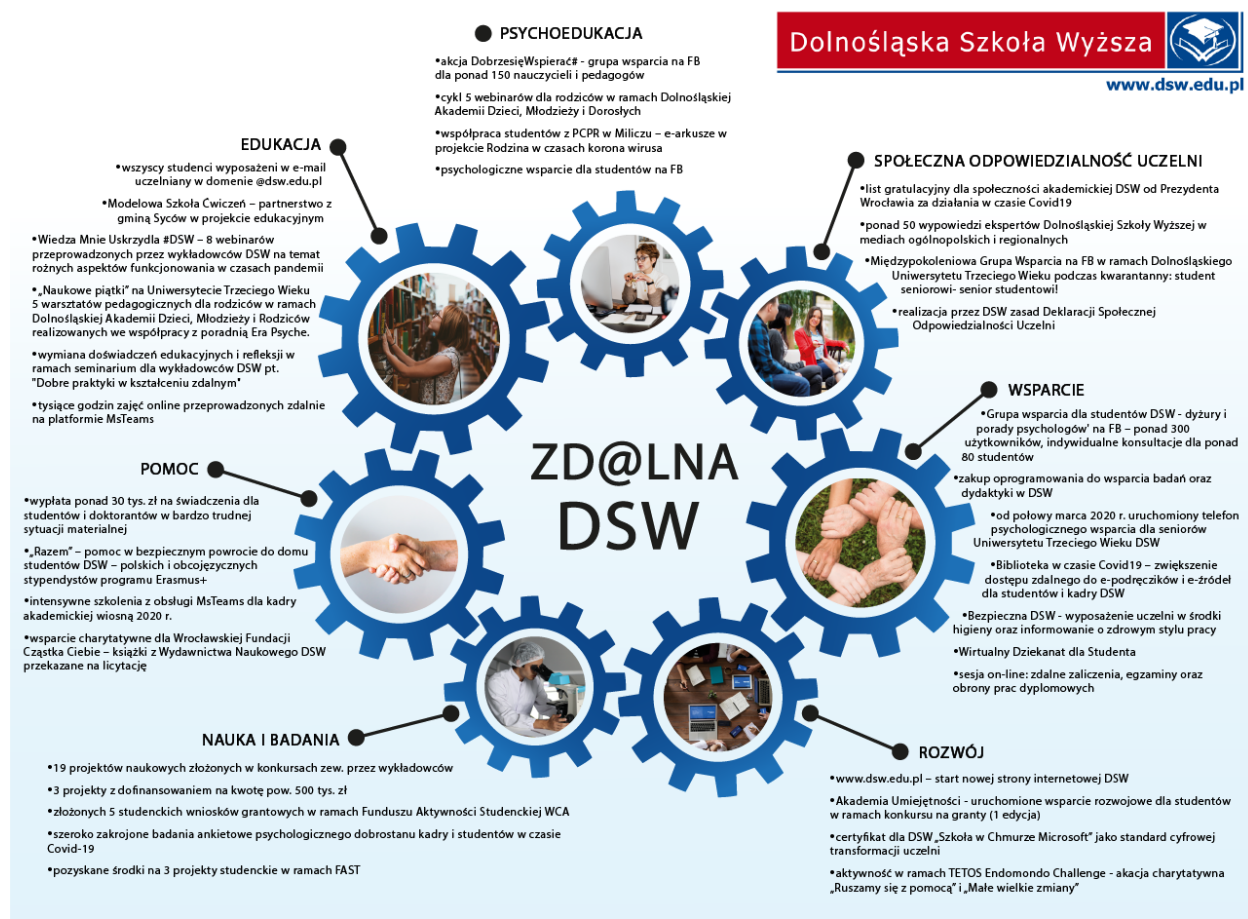




Grupa ośmiu psychologów z DSW zorganizowała i prowadzi wsparcie psychologiczne dla studentów. Dr Beata Rajba, dr Iwona Krosny, prof. Alicja Czerkawska, prof. Agnieszka Wilczyńska, Ewelina Cichoń, Rafał Węgrzyn, Małgosia Witkowska i Bartek Głowacki, w ramach zamkniętej grupy na Facebooku (Grupa wsparcia dla studentów DSW - dyżury i porady psychologów) prowadzą indywidualne konsultacje psychologiczne dla studentów DSW.

## 9.6. Deklaracja Społecznej Odpowiedzialności Uczelni

Od 2017 r. DSW jest **sygnatariuszem Deklaracji Społecznej Odpowiedzialności Uczelni**. Inicjatywa koordynowana jest przez grupę roboczą przy Ministerstwie Funduszy i Polityki Regionalnej (MFiPR). DSW partycypuje w spotkaniach grupy (webinaria: *Społeczna odpowiedzialność uczelni po pandemii* z 20.11.2020; *Społeczna odpowiedzialność uczelni a pandemia koronawirusa* z 30.VI.2020), które są inspiracją do nowych działań prorozwojowych. Przykłady dobrych praktyk rozwijanych w DSW w związku z pandemią Covid-19 zostaną opublikowane przez MFiPR w **Katalogu Dobrych Praktyk za 2020 r.** (publikacja w druku). W ramach współpracy ze studentami uczelni wypracowany został przez nich plakat „Zd@Ina DSW”, obejmujący część z wielu inicjatyw podjętych w uczelni w trakcie trwania pandemii (za okres III-VII.2020). Działania te dostrzeżone zostały przez Prezydenta Miasta Wrocławia, który skierował **list gratulacyjny** na ręce Rektora DSW (**załącznik 2.12** do raportu).





### 9.7. Podziękowania Prezydenta Wrocławia za inicjatywy podejmowane przez DSW podczas pandemii

Prezydent Wrocławia Jacek Sutryk przekazał na ręce Jej Magnificencji dr hab. Ewy Kurantowicz, prof. DSW, Rektor Dolnośląskiej Szkoły Wyższej we Wrocławiu specjalne podziękowania za inicjatywy podejmowane przez naszą uczelnię podczas pandemii koronawirusa.

Do inicjatyw tych należą m.in.:

- wsparcie nauczycieli i pedagogów poprzez działania w grupie Dobrze Się Wspierać#DSW zorganizowane i prowadzone przez wykładowców Dolnośląskiej Szkoły Wyższej,
- wsparcie dla osób, które w obliczu pandemii mają wzmożone poczucie lęku i strachu, udzielane przez ekspertów uczelni podczas webinarów, a także podczas wypowiedzi w audycjach radiowych i telewizyjnych,
- wsparcie informacyjne w ramach Programu "Rodzina w czasach koronawirusa", które zostało przekazane m.in. do schroniska im. Brata Alberta we Wrocławiu.

Prezydent Wrocławia

urząd  
miejski  
wrocławia



Jej Magnificencja

dr hab. Ewa Kurantowicz, prof. DSW

Rektor Dolnośląskiej Szkoły Wyższej

Wrocław, 13 maja 2020 r.

MAGNIFICENCJO, SZANOWNIA Pani Rektoro,

nasze Miasto od wielu tygodni poddawane jest poważnej próbie. Codziennie odbieramy lekcje postawy obywatelskiej, wspólnej odpowiedzialności i solidarności. Rzeczywistość, której doświadczamy, zmusiła nas do zrewidowania dotychczasowych działań: refleksji nad nimi, zmiany lub nadania im nowego wyrazu i będzie kazała zmierzyć się z jej przyszłymi konsekwencjami, które dziś wydają się trudne do oszacowania.

Dziś jeszcze bardziej doceniamy wartości, takie jak: przyjaźń, empatia i bezinteresowna pomoc. Jestem ogromnie wdzięczny za to, że działania Dolnośląskiej Szkoły Wyższej nadają im jeszcze głębsze i bardzo konkretne znaczenie. Dziękuję w szczególności wykładowcom pedagogiki i pedagogiki specjalnej za powołanie do życia Grupy DobrzeSięWspierać# dla nauczycieli i pedagogów stworzonej po to, aby przygotować ich do radzenia sobie w nowej rzeczywistości społecznej i edukacyjnej. Doceniam również działania uczelni na rzecz wsparcia osób, które w obliczu pandemii mają duże trudności z poczuciem lęku i niepewności. To bardzo cenne, że każdy może skorzystać z przygotowanych przez Pani uczelnię webinarów dotyczących sposobów walki z tymi problemami, a wykładowcy Dolnośląskiej Szkoły Wyższej dzielą się swoimi spojrzeniami na to zagadnienie w mediach. Zwracam uwagę również na ważne wsparcie informacyjne w ramach akcji „Rodzina w czasach koronawirusa”, z którego skorzystało m.in. Schronisko św. Brata Alberta we Wrocławiu.



Z pewnością studenci i pracownicy Dolnośląskiej Szkoły Wyższej angażują się w jeszcze inne inicjatywy w tym również poza uczelnią i nie sposób wymienić wszystkie. Ich postawa napędza mnie jednak dumą i dowodzi, że doskonale rozumieją praktyczny wymiar społecznej odpowiedzialności i empatii.

Jestem głęboko przekonany, że już wkrótce razem pokonamy kryzys i wyjdziemy z niego wzmocnieni doświadczeniem wspólnoty. Życzę Magnificencji oraz pracownikom i studentom Dolnośląskiej Szkoły Wyższej dobrego zdrowia, energii oraz nadziei na bliskie zakończenie pandemii.

Z wyrazami szacunku,

  
Jacek Sutryk  
Prezydent Wrocławia

**Wnioski (rekomendacje)**

Należy rozważyć rozszerzenie zakresu zbieranych danych przez Biuro Karier i Praktyk w zakresie Badania Losów Absolwentów DSW oraz pozyskiwania opinii pracodawców o poziomie zatrudnionych przez nich absolwentów Wydziału Studiów Stosowanych. Dzięki badaniom BAM oraz Biura Karier i Praktyk Wydział uzyskałby opinie pracodawców o poziomie zatrudnionych przez nich absolwentów DSW.

**10. Monitorowanie karier zawodowych absolwentów studiów wyższych**

Monitorowaniem losu studentów zajmuje się Biuro Karier i Praktyk, którego zadaniem jest promowanie absolwentów na rynku pracy, w tym prowadzenie bazy studentów i absolwentów poszukujących pracy. Wykorzystywane są informacje o sytuacji absolwentów szkół wyższych na rynku pracy pochodzące z ogólnopolskiego systemu monitorowania Ekonomicznych Losów Absolwentów. W monitoringu losów absolwentów wykorzystywane są dane z ogólnopolskiego systemu monitorowania Ekonomicznych Losów Absolwentów szkół wyższych ([www.ela.nauka.gov.pl](http://www.ela.nauka.gov.pl)).

**Wnioski (rekomendacje)**

Podjęcie działań w celu przygotowywania przez Biuro Karier i Praktyk rocznych raportów dotyczących monitorowania karier zawodowych absolwentów, które powinny trafiać do Dyrektorów Programowych Kierunków i Dziekana do końca lipca, aby poszczególne jednostki miały czas na analizę i uwzględnienie jej wyników w swoich rocznych sprawozdaniach z działania systemów zapewniania jakości kształcenia.

Sporządziła:  
dr Iwona Ładysz  
Prodziekan ds. kształcenia  
Wydziału Studiów Stosowanych